

Stock market

行情扫描

成交约 1608 亿元

周二市场中,两市惯性高开后均出现一波三折式的震荡整理态势,涨跌家数之比显示多方仍占有一定优势,而成交额则约为1608亿元,较前小幅缩减30亿元或2%左右。由量能看,昨日成交量虽小幅萎缩,但绝对成交水平却是近期较高的,而午后在相对低位并未缩量,且5日线稳步上行构成有力支撑。

14 只个股涨停

昨日,市场总量的七成以上或980多只个股纷纷震荡上扬,非ST或非S类个股涨停的仍有14家,15只涨停的ST或S类个股中的4家更是形成一字涨停板。从中可看到,昨日强势股分布范围较为广泛,涨幅前列既有科技、装备制造、医药医疗等类个股,也有不少中小企业板块个股的踪影,蓝筹如航空板块的表现仍十分强劲,且强于大盘的恰好也有980多家,近日继续震荡回升可能因此仍相对较大。

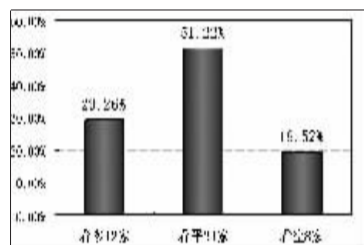
短线涨幅 2.96%

周二市场中,酿酒食品类个股总体表现十分出色,贵州茅台、五粮液、泸州老窖、张裕、双汇发展等龙头品种均有很强的表现,全聚德、安琪酵母更是相继跻身涨停行列中,该板块因此也以2.96%的涨幅高居板块涨幅之首。总体来看,酿酒食品板块近日持续强攻态势十分明显,成交量随之也逐渐放大。

(特约撰稿 北京首证)

多空调查

多数机构观点趋向谨慎



资料来源:东方财富网

东方财富网统计了41家机构对周三大盘走势的看法,多数机构认为,经过连续的上涨之后,大盘需要震荡调整来消化压力,上证指数将在5000-5400点的区间运行。

近三成看多: 港澳资讯等12家机构认为周二沪深两市大盘小幅高开后震荡回落,沪指盘中一度站上5200点,成交量与上一交易日基本持平;从盘面上看,酿酒食品、数字电视、医药等板块表现较好,市场仍有反弹机会,应密切关注权重股走势。

近两成看空: 九鼎德盛等8家机构认为补缺后股指继续上行动能明显不足,盘中跳水动作频频,显示大盘短线存在有较大的调整压力。目前大盘仍处在技术性反弹过程中,股指在回补了前期缺口后能否继续上行还要视量能以及有效热点的配合情况而定,短线30日均线的压力横在眼前,股指有反复震荡整理要求。

五成一看法: 汇正财经等21家机构认为周二股指成功回补了11月下旬的跳空缺口,短线第一压力得到化解,但目前30日均线仍是较强的一个中短期重要压力位,将对股指的反弹形成强大压制。而从盘中来看,场外资金开始陆续进场,股指下跌的空间也不会太大。因此预计市场将在10日和30日均线之间强势整理,以此逐步化解30日均线的压力。

(特约撰稿 方才)

近期走势疲软不碍来年“金”榜题名

银行和地产还是各大券商 2008 年“十大金股”主打品种

见习记者 张雪

虽然调控的风声趋紧,银行地产股近期市场表现疲软,但是机构追捧的热情不减。因为放眼望去,各大券商2008年投资策略会上公布的金股名单上主打品种基本都是银行地产类股票。

记者分析比较了申银万国、海通证券、中信证券、兴业证券、招商证券等十家券商推荐的“十大金股”,发现与2007年种类繁多,让投资者眼花缭乱相比,2008年的金股呈现出明显集中的特征。虽然券商们给出的理由各异,但有不少公司是受一致看好的,而且一般都是投资者十分熟悉的品种。

统计显示,地产龙头万科A独占鳌头,十家券商一致看好;工商银行、中国人寿和贵州茅台紧随其后,被6家券商推荐;还有5家券商看好招商银行、中国平安和中国国航。这些被机构高度认同的品种中,银行、地产股占了近半数。此外,银行板块中的兴业银行、建设银行、浦发银行、交通银行等,以及地产板块中的保利地产、招商地产、金地集

团、金融界等品种也纷纷榜上有名。显示出机构对银行和地产这两大权重板块中的权重股格外的偏爱。这或许是应了那句话:“行为王道”。

回想当初,去年的现在,一旦股票被这些机构的“金手指”一点,那可是立马金光灿烂。那么现在情况如何呢?有趣的是,在近期沪深股指大幅反弹,个股普涨的大好环境下,银行地产股表现得相对疲软。尤其是本周,兴业银行、浦发银行、招商银行、金地集团、招商地产和万科A两天来的累积跌幅均超过3%,对大盘的反弹形成了一定程度的打压。

对此,海通证券认为,银行地产股最近走软,主要是受宏观政策的影响。上周末提高存款准备金率的消息,加上昨日央行和银监会再出重拳,联合发布《关于加强商业性房地产信贷管理的补充通知》,使市场越来越担忧宏观调控对银行地产行业盈利的影响。由于这两大权重行业将受到较大的冲击,预计市场还需一段时间才能完全消化。

那么是否意味着这回机构看走眼了?上海证券分析师认为,券商



十家券商推荐的主要银行地产股一览

股票名称	推荐家数
万科 A	10
工商银行	6
招商银行	5
招商地产	3
建设银行	3
兴业银行	3

本报传真图

推荐的股票,主要看的是长期发展,不能以个股的短期市场表现来判断。申银万国在其年度策略报告中指出,银行股由于其稳健的增长在全年均可看好。此外,中信证券、海通证券、平安证券等多家机构建议,2008年度超配银行地产股。

业内分析人士认为,年末机构投资者纷纷开始备战2008年,银

行地产股的调整,正好给了机构很好地逢低吸收筹码的时机,可谓布局2008年慢牛正逢其时。上海证券交易所慢牛数据信息显示,交通银行、建设银行、民生银行、工商银行等银行股均出现在上周基金重仓的大盘蓝筹品种中。深交所最新披露的信息也显示,机构在10月份大举增持房地产股。

二三线股反弹行情逐渐升温

CPI数据抑制银行地产股 沪深大盘有惊无险

本报记者 许少业 杨晶

尽管周二公布的11月份CPI数据再创新高,市场加息预期因此提升,但沪深两市除银行、地产之外的多数个股“涨”声一片;同时,两市成交仅小幅缩量,表明交投依然活跃。

昨日,承接周一的涨势,沪深股指小幅高开,盘中受到CPI数据再创新高的消息影响,上证综指向上回补了11月22日的缺口后便失去继续攀升之力。午后,伴随获利盘的涌出,两市股指一度逐波下行。但多方并未放弃努力,临近收盘半小时,沪指综指逼近5100关口时,两市股指出现“V”字型反转,将之前的失地的绝大部分一举收复。收盘时,上证指数上涨0.25%,收于5175.08点;深证成指下跌0.35%,收于17036.90点;沪深300指数上涨0.13%,收于5140点。两市合计成交1607.6亿元,其中沪市成交继续维持在千亿元以上。

从盘面观察,两市最大的权重股中国石油全天保持上涨,尾盘急升至31.93元,成为助推沪指由跌变涨的最大功臣。此外,昨日涨势突出、人气积聚的个股,多数来自酿酒食品、航天军工、运输物流、医药、计算机等板块。商业百货、农林牧渔、造纸印刷、新能源等类个股也有所

表现。而较直接受“从紧”货币政策影响的地产、银行类个股,昨日继续整体保持弱势,对两市股指的影响显著。前期领涨先锋有色金属、钢铁类个股昨日也跌多涨少,整体表现欠佳。

虽然昨天沪深综指涨幅甚微,深成指小幅收跌,但并不能掩盖两市七成个股上涨的实际行情。数据显示,中证200、中证500指数分别上涨0.61%、1.14%;中小板综指上涨1.42%,连续第七日收阳。这表明,目前二三线股的反弹行情逐渐升温。

事实上,近阶段市场特征从原先的“二八现象”转变为“八二格局”,市场整体风格从大盘蓝筹股转向中小盘股。除了以中国石油为代表的部分权重指标类个股股价依然运行在相对低位区域之外,部分个股近阶段涨幅较大,甚至不乏创出历史新高品种,赚钱效应”的重新出现,吸引部分场外资金回流二级市场。

针对后市,主流机构的观点认为,近日银行股和地产股未见明显的回稳迹象,表明后市出台调控性措施的可能性依然存在;综合来看,短期股指在经过连续的反弹后出现震荡的概率加大,投资者操作上仍可继续留意些前期蓄势时间较长、股价近日有转弱迹象的品种。

市场观察

地产龙头接连跑输大盘

二线股发力难掩整体跌势

本报记者 马婧妍

房地产行业板块周二缩量下跌,再次成为大盘“重灾区”,虽然板块内不少个股逆势有所表现,但一线龙头走势疲弱严重拖累指数,二线力量最终未能挽回板块整体跌势。

值得注意的是,昨日房地产行业板块跌幅前10名的个股中,有8只股票是两市地产股市值排名前15名,其中“万科金招”四大龙头悉数领跌,招商地产、金地集团跌幅超过4.6%。与其形成鲜明对照的是,个股涨幅榜前15位均为二线地产股,总市值排名靠后的20只地产股中仅有5只个股报收收盘。

近期,二三线地产股普遍回暖,但龙头股持续下跌却严重拖累板块的整体走势。据Wind资讯统计,以申银万国分类房地产行业为样本,自11月

1日以来,沪、深两市总市值排名靠前的20只一线地产股中约有六成跑输大盘,“万科金招”四大龙头榜上有名,其中金地集团创出5周多来沪市地产股第二大跌幅,招商地产更是成为两市跌幅最深的地产股。而在此区间内,深市市值最小的20只地产股仅有3只跑输大盘,沪市则仅有1只。

海通证券房地产行业分析师虎对本报记者表示,近期龙头股领跌,是一二线股票之间具有一定联动效应,前期龙头股涨幅较大;二是龙头地产公司占有较多土地资源,国家打击囤地、捂盘行为让投资者对龙头公司走弱的预期更强。

他认为,虽然龙头地产股近几周在二级市场走弱,但放在较长的时间段来看,还是一线龙头股对宏观调控的承受能力更强。

0.01418%! 新股中签率再创新低

本报记者 许少业

东晶电子网上发行中签率仅为0.01418%,创下新股中签率的历史新低。据测算,如果要中500股东晶电子新股,理论上需要动用资金310244万元。这么低的中签率,意味着新股收益率很可能也将创出历史新低。

此前新股中签率低点是由不久前发行的海隆软件(002195)创下的,中签率为0.01609%,超额认

购倍数为6214倍。但这一纪录很快就被东晶电子打破,东晶电子网上发行的超额认购倍数高达7051倍,网上冻结资金量为7942亿元。

统计显示,今年来中小板发行的新股屡屡刷新超额认购倍数的纪录,相应的中签率也屡创新低,如东方铝业中签率为0.0194%,方正电机中签率为0.0180379%,海隆软件中签率为0.01609%,伴随着一

级市场资金的持续爆棚,今年9月份新股网上中签率开始大幅降低,9月份新股平均中签率为0.57%;10月份平均为0.35%;11月份平均为0.15%。而今年以来新股的网上中签率平均为0.34%。

数据显示,东晶电子此次发行1600万股新股,发行价格为每股8.8元,其中1280万股上网发行,320万股进行网下配售,其中网下申购的超额认购倍数为332倍,配售比例为0.301432%。

2007年12月11日沪深股市技术指标解读					
指标名称	上证指数	深证指数	指标名称	上证指数	深证指数
移动平均线	MA(5)	5101.20	指数平滑异同平均线	DIF	100.06
MA	MA(10)	4996.96	MACD(12,26,9)	MACD	-137.79
	MA(20)	5083.89	动向指标	+DI	26.43
	MA(30)	5236.29	DM(10)	-DI	22.36
	MA(60)	5438.07	ADX	AD	26.62
	MA(120)	4966.63			
相对强弱指标	RSI(6)	72.66	人气指标	HR(26)	125.73
RSI	RSI(10)	54.63	AR(26)	AR(26)	188.34
			简易波动指标	EMV	-387.72
			EMVMA	EMVMA	-520.74
随机指标	%K	82.47	心理线	PSY(10)	60
KDJ	%D	65.53	PSY(20)	45	80
		116.26			
超买超卖	CCI(14)	154.46	威廉指标	OSC(10)	178.13
ROC(12)	2.84	6.67	OSC	OSC	125.42
			平均差	DMA(10,50)	-28.42
乖离率	BIAS(3)	2.08	MA(6)	MA(6)	-501.66
MA(6)	2.29	3.37	成交比率	VR(25)	96.91
			VR	VR	51.54
威廉指标	W%R	8.04	MA(5)	MA(5)	97.43

小盘:昨日沪深两市蓝筹震荡态势,两市指数基本以高位十字星收市,成交量较前略有萎缩,MACD红柱伸长,除ROC外,其他短线指标继续上行,CCI超买,均线继续钝化,预计后市大盘有回落调整的可能。

厦门世纪金龙投资咨询有限公司 诚聘

本公司是具有由中国证监会颁发的证券咨询资格证书的专业机构。现高薪诚聘以下人员:

1. 证券媒体分析师: 2名, 证券分析师: 3名
2. 证券研究部经理: 1名, 证券研究员: 3-5名
3. 投行部经理: 1名, 投行部主管: 2-3名
4. 投资部主管: 1名
5. 市场部总监: 1名, 市场部主管: 2-3名

要求: 以上人员均具有相关从业经验。

联系方式: 0592-3988368 黄小姐

地址: 厦门市思明区厦禾路874号7层A座

e-mail: xmsjll@126.com (请将简历寄至本公司邮箱)

关于 2001 年记账式(十五期)国债付息有关事宜的通知

各结算参与者:

根据《财政部关于2007年记账式国债及储蓄国债(电子式)还本付息有关事宜的通知》(财库[2007]4号),我公司将从2007年12月18日起代理兑付2001年记账式(十五期)国债(以下简称本期国债)第6年利息(以下简称本期利息),现将有关事项通知如下:

- 一、本期国债挂牌名称为“21国债(15)”,交易代码为“010115”,付息代码为“010115”,期限7年,年利率为3.00%,每年付息一次。
- 二、本期国债付息的债权登记日为12月17日,凡于当日闭市后仍持有本期国债的投资者,为本期利息的最终所有者。本期利息支付日为12月18日,每百元面值的利息为3.00元。
- 三、我公司在确认代理付息资金到账后,于12月17日进行付息资金清算,并于次日一工作日将付息资金划付至相关结算参与人在我公司的交收账户内,由相关结算参与人负责及时支付给投资者。享有本次利息但尚未办理指定交易的投资者,我公司将在其办妥指定交易后,通过结算参与人兑付本次利息。

中国证券登记结算有限责任公司上海分公司

二〇〇七年十二月十日

上海证券交易所公告

易方达基金管理有限公司管理的科讯证券投资基金,基金简称为“基金科讯”,基金代码为“500029”,将于2007年12月18日终止上市。

上海证券交易所

二〇〇七年十二月十二日

关于取消珠海国际信托投资公司等4家会员资格的公告

鉴于珠海国际信托投资公司、珠海经济特区信托投资公司、湖南省国际信托投资公司、威海国际信托投资公司等4家公司不再从事证券相关业务,已不具备本所规定的会员条件,根据《深圳证券交易所会员管理规则》有关规定,本所决定,自即日起取消上述4家公司会员资格。

特此公告

深圳证券交易所

二〇〇七年十二月十日