

Stock market

行情扫描

成交近 1590 亿元

周四市场中,惯性低开午后出现明显的遇阻深幅回落态势并形成略带影线的大阴线,市场整体活跃程度大大降低,成交额尚不足1590亿元,较前缩减约80亿元或5%。由量能看,昨日成交额虽有所减少,但午后量能却有所增加,尾市放量迹象非常清晰,这对短线反弹往往较为有利,惯性下探因此也会受到一定限制,特别是在大盘缩量跌破近期通道时,就是说,近日有望探低企稳甚至回升。

8 只个股逆势涨停

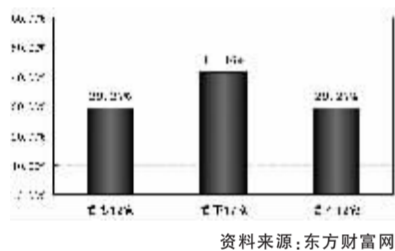
昨日,两市逆势上扬的个股虽总共只有166家,但非ST或非S类股涨停的仍有8家,海星科技、长百集团复牌首日还同时被牢牢地封于涨停,S爱建复牌后也收出8只涨停的ST或S类股中唯一的铁钉板。从中可看到,昨日强势股分布范围仍较分散,科技、农业、医药医疗和中小企业板块等表现较为强势,刚复牌的更是异常凶悍,但涨停个股数量却大大缩减,说明资金运作热情较前已明显降温。

3 只个股跌停

周四,市场总量87%以上的个股即1200多只个股纷纷出现不同程度的回调,非ST或非S类个股中还有3只个股相继在尾市跌停,11只ST或S类股也陆续跌停。总体来看,短线弱势品种几乎遍布在各个板块中,市场普跌的不良态势显得十分清晰,日跌幅超过6%的多达110余家,蓝筹如地产、钢铁、有色金属、煤炭等还占据了较大比例,这势必会加大股指下调的力度,同时也增添了短期走势的变数。(特约撰稿 北京首证)

多空调查

反复震荡的可能性大



资料来源:东方财富网

东方财富网统计了44家机构对周五大盘走势的看法,多数机构认为市场接二连三的空消息对银行、地产板块打击很大,再加上中石油等权重股仍未有效企稳,使得大盘短期内反复震荡的可能性较大,在目前这种行情下,应以保证本金安全,多看少动,密切关注权重股走势。

两成三看多:宁波海顺等10家机构认为股指跌破20日均线的支撑呈现出二次探底的走势,由于权重股经过震荡后估计杀跌动能将会减弱,而且大多数机构重仓股都有较大程度的调整,继续杀跌的能力也在进一步减小。因而股指经过二次探底后依然有震荡回升的机会。

四成一看看空:上海金汇等18家机构认为技术上看,指数已经结束上周反弹趋势,短线震荡后将展开新一轮暴跌。消息面上,美国次贷影响,CPI指数高企,紧缩性政策呼之欲出,明日又有三只质地优良的新股发行,资金面面临一定压力,操作上短线应主动规避风险。

三成六看平:广州博信等16家机构认为由于周五三只新股发行将直接导致市场资金分流,而市场对周末央行加息预期的升温,更增大了大盘上行的压力;再加上上证指数在连续上涨之后已经面临着30日均线的反压。因此,短线来看,上证指数将再度震荡调整重新考验半年线的支撑,而权重指标股和金融地产股将是市场的风向标。(特约撰稿 方才)

机构卖单频现“龙虎榜” 套现或为打新?

继前日趁政策面收紧集体抛售地产股之后,机构之手又将一笔笔大额抛单递向了中小盘股。

周四早盘,多数中小盘股票交投活跃,走出逆势上涨行情,但午后不久,市场做空动力突然显现,早盘坚守红盘的个股纷纷开始逐波下泻,截至收盘,两市超过七成中小盘股报绿,导致接连放出八根阳线的中小板综指和中证500指数昨日分别放量下跌2.92%、3.13%。

本报记者 马婧妍

香江控股抛单集中

中小盘股午后突然由强转弱并非没有原因。周四的沪深交易公开信息显示,机构卖家悄然现身,接二连三的大额抛单以撤回资金。据记者统计,昨日两市至少有6只个股卖出金额前5名中出现机构专用席位。细数发现,昨日跌停的香江控股上机构抛单最集中,交易公开信息显示,该股卖出金额前5名均为机构专用席位,合计卖出金额达1.52亿元,几份大抛单拖累香江控股股价跌破半年均线,香江控股股价拉出近5个月来最长的一根阴线。虽然昨日也有3个机构席位加仓该股,但合计买入额仅在1亿元左右,参与大额买卖的8个机构席位交易额占其交易总额比例高达87%。

周二创出近期新高的阳之光昨日位列两市跌幅前五,以9.77%的跌幅结束七连阳,机构席位成为它的最大卖家,共计抛售约1200万元。天富热电昨日涨停,成交额创出三个多月来的新高,机构卖家慷慨为其贡献超过1800万元的成交额。

强势个股也遭抛售

此外,不仅是下跌个股,连昨日涨势强劲的锦龙股份和天鸿宝业也被机构“无情”抛售。锦龙股份周四封入涨停,但机构专用席位卖出该股超过1200万元;天鸿宝业虽大涨7.55%,但也被两个机构专用席位抛出逾7000万元。而前日新上市的大盘股中海集运昨日遭机构减持约8900万元,位列卖出前两位的营业部合计卖出该股高达2.37亿元。

巧合的是,昨日遭到机构大笔减持的香江控股、阳之光、天鸿宝业、天富热电等四只中小盘股均为基金或者券商重仓股。机构重仓股为何集体被机构频频出货?

一级市场资金云集

市场不禁将机构减仓行为同今日三只新股的发行联系起来。今日,金风科技、中国太保、出版传媒开始网上申购,三只股票的发行量分别5000万股、10000万股和14000万股,以36元、30元、4.64元的发行价格计算,三只股票的发行总规模将合计3200亿元。

有市场分析人士表示,机构重仓股同时被机构卖家中,这种情况的出现也许不是巧合。目前市场仍在不断盘整,热点散乱不容易把握,新股申购虽然收益率不高,但是相对二级市场操作仍然是安全之举,因此,不排除机构减仓是在为买入新的投资品种而获利套现这种可能。

再度击破5000点 机构多空分歧严重

见习记者 张雪

黑色星期四,沪深股指再度失守半年均线。金融地产两大权重板块的联动下跌,对市场人气带来了冲击。兵荒马乱下,不少散户都想听听机构投资者的意见。而记者通过采访发现,机构对于后市的看法也各不一样。

机构观点出现分歧

调整仍然是最近行情的主旋律”,某券商研究所的策略分析师表示。他认为,尽管上证综指从4778.73的最低点反弹至5200点一线,二三线个股也纷纷



回暖,但近期的宏观调控,以及新股的发行上市,均对市场造成较大的冲击。对此,有些券商的研究员表示认同,预计大盘的调整仍有一个巩固和确认的过程,调整仍将继续。

与之相对应的是,有不少机构认为,本轮短线反弹还没有结束的迹象。海通证券研究员认为,政策面的利空导致了金融地产股的大跌,上证综指也再次跌破5000点,但这只是反弹过程中的技术性修正,本轮反弹行情仍将继续。此外,指标股连续下跌之后,也有短线超跌反弹的可能。一位私募基金的负责人分析,虽然沪深股指三连阴,但成交金额仍保持在千亿之上。昨日尾盘股指杀跌的情况下,成交

量有所放大,显示出仍有资金在低位吸纳抛盘,机构很可能已经着手布局明年行情。因此,反弹行情仍可期待。

机构看法的不同,也从一定程度上反映出,市场上多空双方的分歧较大。几家机构投资者在接受记者采访时,表示目前大盘的情况比较复杂,还不好判断后市的发展。但对于半年线附近多空双方还会展开激烈争夺”这一判断,券商基本达成共识,不少机构认为,5000点上下还会有一个反复的过程。

建议谨慎防御性操作

虽然机构对后市的判断有所不同,

但操作上,均保持着谨慎的态度,并建议投资者在多空力量没有最终分出胜负前,还是要保持谨慎的心态。适当回避大盘权重股,防御为首要任务”,这是记者采访到的很多机构投资者的建议。

联合证券表示,在宏观政策影响没有完全消化之前,可以关注那些受调控影响不大,而且能够充分分享价格上涨以及消费水平增长,具有典型的防御特征的行业板块,如医药、传媒、医药、酒店旅游、食品饮料、农产品等消费行业。具体的目标选择上,中信证券建议还是要重点关注行业板块中的龙头股,同时,具有外延式增长题材的公司也有望成为市场的主流热点。

市场分析

三大原因造成“黑色星期四”

本报记者 许少业

“黑色星期四”昨天重现,上证综指、沪深300指数等主要指数都出现了明显的下跌行情,上证综指下跌幅度为2.7%,而深证成指的下跌幅度更是达到了4.73%,两市股指几乎都以最低点收盘,显示市场恐慌气氛比较严重。

俗话说:“无风不起浪。”在周三尾盘尾盘后,周四沪深大盘出现深跌,主要原因有以下三个方面。

一是消息面上,11月的经济数据显示我国面临的通胀压力依然较大,央行的调控政策在利率和汇率之间的抉择,日前央行高

管透露出的央行正在讨论是否加息的消息,令市场对加息的预期陡然升温,该消息对银行股、地产股明显不利,这两大板块成为近几个交易日大盘的做空主力,同时受宏观调控影响较大的钢铁、有色、煤炭等板块昨天也明显受到波及。其次,据报道,美国财政部长保尔森表示,中国同意逐渐允许在中国经营的外资企业(包括银行)发行以人民币计价的股票和债券。市场人士认为,此消息可能是造成昨天A股市场暴跌的导火索。

二是资金面上,今天有中国太保、金风科技、出版传媒等三只新股同时上网发行。按照申购价

格计算合计网上融资将达到200多亿元,届时预计冻结资金可能达到3万亿元左右,综合中签率将可能在0.6%附近。这样的“摇号”收益率将较前期大幅提升,短期部分资金由二级市场抽离至一级市场的压力继续存在,这也意味着周五仍将会有资金抽离二级市场,进而对短期股指的运行产生一定的影响。

三是技术面上,上证综指再度失守5000点和半年线,深证成指更是大跌近5%。由于技术形态转坏,对投资者的持股信心打击较大,导致获利盘、解套盘以及恐慌盘涌出,从而加剧了大盘的跌势。

两天杀跌 权重股资金净流出57亿

本报记者 俞险峰

受宏观调控预期影响,地产、银行、钢铁等板块最近两日出现大幅回调,平安证券研究所的资金流向报告显示,最近两日沪深股市流通市值前20位个股资金净流出现象十分严重,合计高达56.87亿元。

中央经济工作会议后,各项从紧的政策陆续出台降低了各大机构投资者对未来行情的预期。空头则乘机重点打压钢铁、有色金属、煤炭石油、房地产、金融等板块,特别是其中的基金重仓股跌幅巨大。从沪深股市流通市值前20位个股的情况来看,昨天权重股合计资金流入75.02亿元,资金流出112.71

亿元,合计资金净流出37.69亿元,除停牌的中国银行,其余19只个股悉数下跌,跌幅大于3%的个股多达6只,其中苏宁电器、宝钢股份、大秦铁路、万科A等跌幅更是超过6%,相对来说银行股的跌幅已比前一天有所减缓。而在前一天,20只权重股合计资金流入105.54亿元,资金流出124.71亿元,合计资金净流出19.18亿元,当天有16只个股出现下跌,跌幅大于3%的有7只,但是跌幅大于5%的只有浦发银行、中国平安等2只。

比较两天的情况,权重股走弱有扩散的趋势,资金净流出现象也在加剧。市场人士担心,在估值水平下降的情况下,有色金属、煤炭、

钢铁、房地产、金融等板块中大蓝筹股票可能成为基金持仓的负担,减持这类股票势在必行。一旦基金等机构投资者作出战略性改变,对大市走势影响很大,调整将不会很快结束。

不过,也有分析师有不同的看法,他们认为市场对政策有反应过度之嫌,从紧的货币政策主要是收紧信贷规模,预计这对银行利润的影响只有6%左右,并没有从根本上扭转银行业快速增长的势头。此外,银行的估值水平也相对合理,因此大幅杀跌有一定的不理性。而钢铁板块,2008年的市盈率约15倍左右,安全边际相对较高,在基本面仍属良好的情况下,钢铁板块大幅回调,难免有错杀的嫌疑。

市场报道

沪深B指三连阴 八成个股杀跌

见习记者 张雪

周四,A股市场因权重的持续走软而杀跌,B股市场也随之下探。上证B指跌破60日均线,深证B指在地产股首位拖累下,失守各大均线。

昨日沪深B指低开低走,一度冲高但未能成功翻红,随后便逐波下行,午后更是跌幅加深,市场杀跌气氛较为浓郁。而深证B指连续因房地产板块领跌,表现弱于上证B指。截至收盘,上证B指收351.59点,下跌2.06%;深证B指收于681.98点,下跌2.57%,两市B股成交金额较前一交易日基本持平。

从盘面上看,两市杀跌的个股超过八成,其中有四成股票的跌幅超过2%。沪市B股有7家上涨,多达41家下跌。权重股振华B股和伊泰B股处于跌幅榜前列,跌幅均在2%以上。而部分ST类个股表现活跃,ST天海B早盘一度涨停,收盘上涨4.79%,位居涨幅首位,*ST汇丽B也上涨2.11%。

深市B股仅5只个股红盘,下跌数量达46家。房地产板块表现依然萎靡,拖累指数较多。两大地产权重万科B和招商局B的跌幅均超过4%,此外,珠江B和ST鼎立B也分别下跌4.09%和3.1%。

业内分析人士认为,B股在经历了前期的一波上涨之后,累积了一定的获利筹码,加上消息面上的不明朗,使得B股大盘仍未摆脱均线压制,场内多空分歧开始出现。

权证市况

认购证普跌 认沽证尾盘急升

平安证券 薛普

周四,上证指数跌破5000点,跌幅达2.70%。权证市场走势分化,认购证成交清淡,共成交100.93亿元,与前日基本持平;认沽证则表现活跃,成交额达103.65亿元,较前一交易日放大近1倍。

认购证方面,日照CW1全天牢牢封于涨停板,涨幅高达38.53%。以昨日收盘数据计算,日照CW1的引伸波幅已高达133.28%,超过了深高CW1。除日照CW1外,仅深发SFC2小幅上涨1.57%,其余认购证均以绿盘报收。五粮YGC1下跌5.93%,位居认购证跌幅榜之首。成交方面,国安GAC1和深发SFC2放量明显,成交额分别较前一交易日增长136.92%和89.73%。

受大盘影响,昨日部分认购证出现尾盘急跌的走势。国安GAC1盘中最高涨幅高达6.47%,尾盘迅速下跌直至收报绿盘;深高CW1盘中涨幅一度逼近4%,尾盘急速下挫,收盘反而下跌3.81%。认沽证则趁势于尾盘时迅速拉高。南航JTP1从下跌6.80%急升至上涨13.92%,收盘涨幅高达11.23%。五粮YGP1和华菱JTP1盘中最大跌幅也分别高达6.30%和7.33%,最终均以红盘报收,分别上涨2.25%和2.81%。与此同时,认沽证成交量明显放大,南航JTP1成交金额较前一交易日增长1倍有余。

Table with 4 columns: 指标名称, 上证指数, 深证指数, 指标名称, 上证指数, 深证指数. Includes indicators like MA, RSI, and W%R.

小结:昨日沪深两市震荡下行态势,两市指数又跌破短期均线系统,成交量较前略有萎缩。MACD红柱继续缩短,各项指标继续回落,超买指标得到修复,RSI和WR回到弱势区,预计后市大盘有探底反弹的可能。

Table with 12 columns: 代码, 名称, 收盘价, 涨跌, 涨跌幅, 成交金额, 成交金额增幅, 换手率, 标的证券收盘价, 溢价率, 隐含波动率, 离最后交易日时间/离到期日/离到期日(自然日). Lists various call and put options.

本栏目由上海证券交易所投资者教育中心主办,数据由平安证券提供,仅供参考,据此操作投资所造成盈亏与此无关。