

Stock market

行情扫描

20 多个股涨停

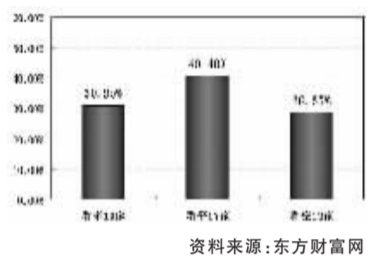
昨日,两市共有 1114 只个股出现不同幅度的上扬,非 ST 或非 S 类涨停的便多达 20 家,S 类涨停的还有 13 只涨停的 ST 或 S 类中唯一的一字涨停板。从中可看到,昨日强势股分布范围十分分散,纺织服装、商业、酿酒、医药、农业等类个股均有较佳的表现,上市不久的权重股也纷纷大幅飙升,但强于大盘的却降低至 373 家,表明市场正在不断向“二八现象”演进,个股分化因此仍难免。

短线涨幅 3.29%

周一,通信板块整体表现十分抢眼,龙头股即中国联通、中兴通讯等联袂劲升,南京熊猫、东方通信、亨通光电、航天通信、中创信测等也表现不俗,该板块还以 3.29% 的涨幅名列板块三甲行列。总体来看,通信板块先于大盘形成企稳回升态势,中短期均线多头上行并构成层层支撑,短线反复也就较为有限,这一群体中不乏蓝筹龙头品种,近日很可能仍将延续震荡上攻态势,持股为主。(特约撰稿 北京首证)

多空调查

多头气氛开始弥漫



昨日大盘开盘之后继续稳步走高,尤其是下午中石油出现大幅拉升走势,带领上证指数向上突破前期高点 5209 点,并上攻到半年线附近,市场多头气氛开始逐渐弥漫。东方财富网统计了 42 家机构对周二大盘走势的看法,多数机构认为 5209 点的前期高点已经突破,双底形态已基本确立。短期市场的压力点在 5400 点和 5600 点。

三成一看多:浙江利捷等 13 机构认为上证指数已经冲过 5200 点,成交量也达到标准,但 5300 点一带存在技术压力,后市一旦突破 5300 点,则反弹目标可上看 5500 点。未来一段时间市场机会依然不少,操作上建议适当参与业绩突出的二线成长股。

两成九看空:上海金汇等 12 家机构认为当股指运行到高点 5380 点时的以技术骗线做诱空的“冲高回落”行情,如遇此情形,投资者应保持清醒的认识,昨天的走势形成量价齐升的格局,从大盘形态来看,双底可以确认,趋势依然向上,由于 5300 点一带存在较多的套牢盘,所以 5300 点附近有较大的压力。

四成看平:广州博信等 17 家机构认为随着两市成交量的持续放大,场外资金进入力度明显加大,短线大盘仍有继续冲高的动能;不过,在宏观调控政策不断出台的背景下,股指出现连续逼空上涨的可能性较小,加上年报披露在即,上市公司业绩增速的回落也制约着行情向纵深发展,投资者仍应谨防大盘出现冲高回落。(特约撰稿 方)

“大象”狂拉指数 二三线股冷眼观

中石油、神华、中石化、国寿、工行、中行、中信证券合计贡献沪综指近半涨幅

本报记者 许少业 杨晶

在上周收出“红三兵”和周围股市造好的背景下,沪深股市昨天收获“红色星期一”。两市成交额超过两千亿元,交投气氛十分活跃。午后主流资金大力拉升中石油、中石化、中国神华等指标股,在“大象”狂拉指数的同时,二三线股普遍出现获利回吐,致使昨天能跑赢指数的个股仅 300 多只,“二八现象”重新出现。

昨日早盘和午后的市场特征截然不同。早间,两市股指小幅高开,在超过千只的中小盘股铺开反弹行情过程中缓步上行,将涨幅推高至 1% 以上。代表中小盘股的中证 200、中证 500 指数涨幅,超过代表大盘股的上证 50、中证 100 指数的涨幅。然而到了午后,权重股中国神华率先改变早市温和前行的轨迹,大幅拉升直至 7%。其间,中石油突然急升,在 40 分钟内劲升约 1 元超过 32 元,涨幅 7% 创下上市次日以来的盘中纪录之最;中国石化同时应声而起,中国铝业、工商银行、万科 A、招商地产等纷纷由跌变涨。成交明细上,大额买单频繁扫盘成为主流资金涌入权重股的明证。据 wind 资讯统计,中石油单只为沪综指贡献了 46.15 点,若再加上中国神



华、中国石化、中国人寿、工商银行、中国银行、中信证券的上涨贡献,这七个个股合计为沪综指贡献了约一半的涨幅。

在市场关注焦点转移至蓝筹股上时,其他二三线个股开始纷纷回落。部分个股由涨变跌,不少个股收出上影线,中证 200、中证 500、中小板综指等指数昨天的涨幅均弱于上证 50、中证 100 指数。最终千余只

上涨个股中,约六成涨幅低于 2%。

截至收盘,上证指数回补 11 月 22 日的向下跳空缺口,以 2.6% 的涨幅收于 5234.26 点,盘中最高曾达 5284.34 点。深证成指上涨 2.05%,报 17153.93 点。沪深 300 指数上涨 2.06%,报 5207.13 点。两市上涨个股达 1114 只,下跌个股 208 只。

值得注意的是,昨天两市成交额高达 2100 多亿元,较上一交易

日放大 35%。其中沪市成交 1428 亿元,创下 2 个多月来的最高纪录,仅次于 10 月 16 日当天,这表明股指量价齐升的背后是场外资金的人场。针对后市,多数机构认同股指底部形态的确认,对于后市谨慎看多。然而“二八现象”的重新出现,也表明股指快速上升可能面临回调再确认,但总体趋势仍向好。

市场观察

2007 收官之战 机构祭出重仓股

本报记者 许少业

本周是 2007 年最后一个交易周,又是基金年终结账的关键时间。本周一沪深两市大盘放量扬升,沪指攻克 5200 点,两市成交超越 2000 亿元,基本奠定了本周偏暖的行情基调。从盘面上看,昨天以中国神华为首的权重蓝筹股以及一批基金重仓股表现活跃,表明机构的收官之战已大规模开演。

12 月 18 日,钢铁股尾盘异动拉升机构做市值行情的序幕。此后的几个交易日中,大盘蓝筹股普遍回暖,造纸、水泥、券商、通讯、煤炭石油等主流板块轮番活跃,尤其是一批“中”字头股票已成为资金回流最快

的领域。据统计,银行股上周减仓的力度大减,甚至部分银行股出现逆市机构增仓;地产股的走势也开始回暖,昨天午后在万科 A 的带动下地产板块也开始翻红,说明市场分歧最大的地产板块也出现抛售减弱的现象。从近几个交易日的资金流向看,钢铁板块出现二次探底之后资金流入,武钢股份、八一钢铁等品种震荡上扬;电力板块中华能国际、长江电力等品种渐次走强;此外中国联通带动的 3G 板块与通信板块明显出现资金加速流入。从昨天的情况看,周一盘中资金最迅猛流入的则是“中”字头的股票,如中海油服率先上涨,最终大单强力封住涨停;上市以来一直绵绵阴跌的中国石油也连开四阳,盘中最高涨幅为 7.3%,其 4.65% 的当日涨幅,也是其上市后的第二大涨幅;中国石化也是近四个交易日稳步推高,昨天盘中同样频现大单扫盘。此外,辽宁成大、吉林敖东、中信证券、双汇发展、中国联通、海螺水泥等基金重仓品种,昨天的表现同样可圈可点。

从政策面上看,近期密集的政策释放,随着加息的政策出台暂时告一段落;资金面上,年底最后一周没有大市值的股票发行,此前申购中国太保等三只股票的天额资金,有一部分已经加快回流二级市场,再加上一批巨型基金纷纷打开申购,使得年底市场的资金面对多方相当有利。技术面上,经过连续大幅度调整,相当多的蓝筹股、成长股重

新跌回价值区域,对增量资金而言,吸引力无疑大大增加。从以往的年底收官之战来看,在权重蓝筹股稳住大盘重心以后,基金重仓股尤其是单家基金公司的重仓股,往往在年底最后几个交易日会有不俗的拉升,毕竟,从做市者的角度看,拉抬自己的重仓股也算是好钢用在刀刃上了。从这几个交易日看,博时基金重仓的长安汽车、上海汽车,华夏基金重仓的苏宁电器、泸州老窖,嘉实基金重仓的安阳钢铁、王府井、天津港,南方基金重仓的福耀玻璃、太钢不锈,易方达基金重仓的特变电工、武钢股份,中邮基金重仓的豫园商城、晨鸣纸业等等,均已显露出较强的拉升愿望。

在权重蓝筹股稳住大盘重心以后,基金重仓股尤其是单家基金公司的重仓股,往往在年底最后几个交易日会有不俗的拉升,毕竟,从做市者的角度看,拉抬自己的重仓股也算是好钢用在刀刃上了。从这几个交易日看,博时基金重仓的长安汽车、上海汽车,华夏基金重仓的苏宁电器、泸州老窖,嘉实基金重仓的安阳钢铁、王府井、天津港,南方基金重仓的福耀玻璃、太钢不锈,易方达基金重仓的特变电工、武钢股份,中邮基金重仓的豫园商城、晨鸣纸业等等,均已显露出较强的拉升愿望。

权证市况

认购证表现远逊正股

平安证券 薛普

周一,上证指数大涨 2.60%,收报 5234.26 点。权证市场共成交 137.50 亿元,云化 CWB1 和钢钒 GFC1 均复牌重新交易,致使认购证成交额较上一交易日显著放大,达 98.83 亿元;认沽证则成交 38.67 亿元,成交额较上一交易日略有放大。

认购证跌多涨少,但涨跌幅度

均不大。五粮 YGC1 位居认购证涨幅榜之首,涨幅也仅 3.37%;下跌认购证则跌幅全部在 1% 以内。成交方面,五粮 YGC1 表现最为突出,部分认购证上一交易日增长近一倍。部分认购证则缩量明显,深高 CWB1 成交额较上一交易日锐减近 50%。

相对正股来说,昨日认购证表现不尽如人意。除马钢 CWB1 之外,其余认购证表现均不及正股。日照 CWB1 在正股大涨 5.29% 的情况

下,仅微涨 0.82%;五粮液上涨 3.81%,而五粮 YGC1 仅上涨 3.37%,致使其溢价率进一步下降,五粮 YGC1 现折价 14.06%,远超其它认购证。

认沽证表现波澜不惊,虽然全部收绿,但跌幅较小。五粮 YGP1 下跌 1.43%,跌幅最大。成交方面,三只认沽证成交额均有所放大,仍然是五粮 YGP1 表现最为突出,成交额较上个交易日增长 25.16%。

Table with columns: 代码, 名称, 收盘(元), 涨跌(元), 涨跌幅(%), 成交金额(亿元), 成交金额增幅(%), 换手率(%), 标的证券收盘价(元), 溢价率(%), 隐含波动率(%), 离最后交易日(自然日), 今日涨停价(元), 今日跌停价(元). Includes data for various认股权证 and认沽权证.

本栏目由上海证券交易所投资者教育中心主办,数据由平安证券提供,仅供参考,据此操作投资风险自负,与本网站无关。

2007年12月24日沪深股市技术指标解读

Table with columns: 指标名称, 上证指数, 深证指数, 指标名称, 上证指数, 深证指数. Lists various technical indicators like MA, RSI, MACD, etc.

小结:昨日沪深两市继续震荡上行态势,上证指数只受到 60 日均线的压制,两市成交量较前有明显放大,MACD 红柱伸长,各项指标持续走强,上证 CCI 和 WR 开始走强,预计后市大盘有回落整理的可能。

关于调整上证系列指数样本股的公告. 鉴于包头铝业(600472)被中国铝业(601600)吸收合并,经研究,决定自包头铝业(600472)退市之日起对上证系列指数的样本股进行如下调整:

关于调整沪深 300 和中证 200 等指数样本股的公告. 鉴于包头铝业(600472)被中国铝业(601600)吸收合并,根据指数规则,自包头铝业(600472)退市之日起,沪深 300 指数、沪深 300 行业指数、中证 200 指数、中证 700 指数、中证 800 指数和中证流通指数的样本股作如下调整:

关于新疆金风科技股份有限公司股票上市交易的公告. 新疆金风科技股份有限公司人民币普通股股票将于 2007 年 12 月 26 日在本所上市. 证券简称为“金风科技”,证券代码为“002202”。

关于江苏九鼎新材料股份有限公司股票上市交易的公告. 江苏九鼎新材料股份有限公司人民币普通股股票将于 2007 年 12 月 26 日在本所上市. 证券简称为“九鼎新材”,证券代码为“002201”。

上海证券交易所公告 (2007)50 号. 包头铝业股份有限公司(以下简称“包头铝业”)的控股股东中国铝业股份有限公司(以下简称“中国铝业”)以终止上市为目的对包头铝业进行换股吸收合并。