



昨日嘉宾人气榜

名次	嘉宾	人气指数
1	文明 (重庆东金分析师)	8600
2	吴青芸 (益盟高级分析师)	8500
3	巫寒 (江南证券首席分析师)	8300
4	罗利长 (广发证券高级研究员)	4700
5	侯英民 (东北证券分析师)	2400
6	赵伟 (泰阳证券分析师)	2200
7	罗燕萍 (世基投资分析师)	1200
8	吴磊 (中信金通证券分析师)	1100
9	陈钟 (博信投资分析师)	700

问:钢铁股后市如何?
 吴青芸:近期政企一致表态要协力阻止两拓合并,这对钢铁股是利好,后市关注该事态发展,谨慎。

问:同方股份(600100)已获利,后市如何?
 罗利长:该股估值64元,目前股价已形成上升突破趋势,可耐心等待,回调可补仓。

问:国电电力(000795)如何?
 文明:持有,后市仍有表现机会。

问:深高迪(600548)如何?
 巫寒:短期有点压力,需整理一下。

问:东安特(000662)如何?
 侯英民:升势延续,均线已修复完毕,对股价形成明显支撑,持有。

问:三友化工(600409)可介入吗?
 吴磊:涨价产品组合,拿住!

问:伟星股份(002003)增发通过了,如何?
 赵伟:再冲高走了,量大了。

问:新华医疗(600587)如何?
 罗燕萍:前期超跌,近期站上各均线,反弹还会持续,持有。

问:万向钱潮(000559)如何?
 陈钟:呈双底形态,近期看能否突破14元的成交密集区。

问:四川长虹(600839)如何?
 吴青芸:农村购买家电可获补贴,这对家电业是利好,暂时。

问:中国石油(601857)被套,能补吗?
 罗利长:国石化行业研究员估值为15-20元,石化行业景气度明年可能衰退,不补。

问:沙隆达A(000553)感觉主力强,可入吗?
 巫寒:应是游资的杰作,少量参与。

问:湖南投资(000548)如何?
 文明:短线出局,中线持有。

问:科达股份(600986)追高被套,如何?
 吴磊:短期需要修整,中期趋势不变。

问:中国国贸(600007)如何?
 侯英民:上升趋势不改,震荡上行,持股让盈利最大化。

问:特变电工(600089)如何?
 罗燕萍:近期小幅放量上涨,后市有望创新高,持有。

问:金发科技(600143)如何?
 罗利长:可继续持股看高,近期基金不断在增仓,最坏阶段过去了。

问:民生银行(600016)如何?
 吴青芸:银行股总体并没有反攻动力,预期还将维持震荡。

问:丝绸股份(000301)15元,能解套吗?
 文明:中线解套有望,近期可能调整。

问:承德钒钛(600357)能持股吗?
 罗燕萍:近期企稳,短线有反弹,中期走势要看集团重组进展。(整理 孔子元)

日照港:新兴的港口运营商

新兴的大宗散货码头。日照港(600017)是国家“六五”期间建设的新兴港口,建港以来快速增长,于2006年成为我国沿海第9个亿吨大港。日照港腹地范围内钢铁企业矿石需求数量较大。2010年,山东唯一的精品钢铁基地落户日照,带来稳定的需求保障,而2007-2009年间,铁矿石吞吐量年均增长达14%。煤炭业务近年来处于下滑状态。随着外贸煤炭吞吐量逐步见底,在内贸煤炭需求增长的带动下,煤炭业务有望逐步企稳。

绩提升的主要动力。日照港将于2008年1月1日起上调装卸费率10%,因此公司2008年将增加净利润1.67亿元。因为后方堆场不足,2007年短倒成本达1.2亿元,随着矿石码头二期于2008年中竣工运营,2008年和2009年短倒成本将分别减少4000万和8000万左右。

2008年底收购西港区二期有助于业绩增厚。公司2007年发行分离交易可转债,按照协议,募集资金中的部分将于2008年收购集团在建的西港区二期工程。目前上市公司的镍矿、水

泥熟料和铝矾土等货种在西港区委托集团经营,收购西港区二期后将实现自主经营,从而使运营成本降低,预计2009年业绩增厚在0.1元以上。

关注后续资产收购事宜。目前集团旗下盈利能力较强的资产均已进入上市公司;木片、散粮等码头仍需继续市场培育,而预期盈利能力较强的10万吨和筹划建设的30万吨的油品码头值得长期关注。岚山万盛和昱桥公司未来将具有较好的盈利,上市公司未来有可能通过再融资实施股权增持。

给予“强烈推荐”投资评级。预计公司2007年-2009年EPS分别为0.28元、0.48元和0.65元,净利润年均复合增长率为57%,中短期内位居港口行业最前列。

相对于港口行业重点公司2008年33倍的平均PE,公司理应享有一定的溢价,给予35倍-40倍的PE,目标估值17元-20元。现阶段,我们将日照港列入全行业仅次于天津港(600717)的投资选择,给予“强烈推荐-A”的评级。(招商证券)

个股评级

东华合创(002065) 并购有利整合公司两大业务



公司是国内第一家通过CMMI5认证的企业,也是目前国内仅有的两家同时拥有国家系统集成一级资质、涉密甲级资质和CMMI5认证的企业之一。目前公司的系统集成业务只面向高端客户,竞争程度较低,毛利率较高。随着国内企业信息化进程的加快,预计在未来几年里公司的系统集成业务收入将保持在25%以上的年均增速。

公司于2007年开始进行外延式扩张,先后收购了联银通和华信北美两家公司,而且两家公司分别对自己的未来业绩做出承诺,其中联银通承诺2007年实现净利润不低于3000万元,2008年和2009年净利润同比增长不低于20%;华信北美承诺其2008

年净利润不低于3000万元,2009年净利润同比增长不低于20%。由于两家公司一旦达不到承诺的目标,就会受到退还部分股份等严厉的惩罚措施,因此我们认为承诺的业绩增速是有保障的。在收购完成后,公司现有的优质客户资源可以为两家公司拓展经营范围提供很大帮助,预测两家公司未来两年的净利润增长速度将达到30%以上。

假设联银通和华信北美在2008年初开始并入公司的报表,则公司2007年和2008年归属母公司所有者的净利润分别为8797万元和19436万元,摊薄每股收益分别为0.68元和1.37元,维持“买入”的投资评级。(天相投顾)

雅戈尔(600177) 海外扩张凸显国际化战略



公司主营品牌服装及其上游面料制造、房地产开发等业务。各项业务均处于良性发展阶段。

服装业务内销渠道整合已见成效,由于平效(销售收入/平米销售面积)的提高,预计未来几年服装内销收入年均增长16%,利润增长30%;服装业务开拓国际市场迈出实质性步伐;公司以1.2亿美元收购Smart和Xin Ma两家外资服装公司100%股权。预测收购两公司每年增加销售收入3.6亿美元,净利润1200万美元。按目前汇率计算,每股收益增加约0.047元。

雅戈尔地产已发展成具备品牌、资金和技术优势的区域内地产龙头。去年以来公司投入巨资

增加土地储备,现有土地储备超过300万平方米,房地产可售面积400多万平方米。随着有关政策的解禁,不排除公司将地产业务分拆上市的可能。如果分拆成功,公司股权价值将得到进一步提升。

公司资产质量优良,管理团队专业高效、治理结构良好。2007年前3季综合毛利率达39%,同比上升5个百分点。上半年由于出售3000万股中信证券,获得7.53亿税后投资收益,扣除证券投资损失,预计2007、2008年公司主营业务EPS为0.50元和0.60元。公司目前仍持有1.5亿股中信证券,加上宁波银行等股权投资,公司可供出售的金融资产达180亿元。建议增持。(国泰君安)

山东海龙(000677) 一体化产能扩张迅速



粘胶短纤品质的提高与功能的完善迎合了人们对于纺织消费升级的需要,近三年年均需求增速超过25%,行业景气度继续向好。

公司是粘胶短纤行业龙头企业之一,2007年中期粘胶短纤收入占比约为62%,利润占比约为78%;生产技术与产品创新能力居粘胶纤维行业之首,公司高湿模量纤维及阻燃、抗菌纤维等差别化产品均为国内首次实现产业化品种。

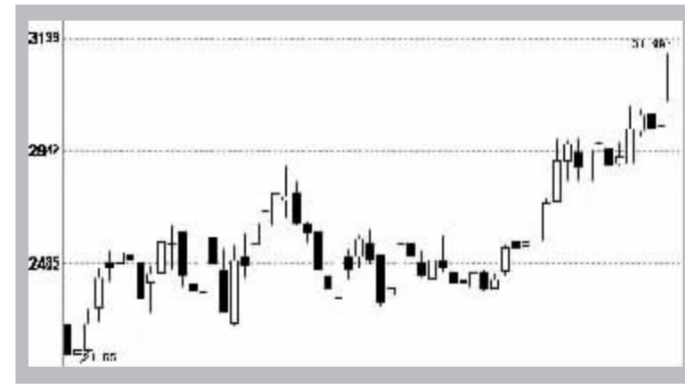
公司未来两年新产能建设集中于新疆阿克苏和山东潍坊本部,加上公司本部的技改项目,预计2009年底粘胶短纤产能将达到25万吨,相比2007年增长近110%;根据公司的产能建设计划及股权结构,预计未来

三年的粘胶短纤权益产量增长为2008年10%、2009年35%、2010年17%,三年复合增长率约为20%。

公司重点差别化产品高湿模量粘胶短纤和阻燃粘胶短纤均已开始批量生产和销售,毛利率显著高于普通产品,公司公开增发项目有助于迅速扩大差别化产品产量和整体盈利能力。

预计2007年-2010年每股收益分别为0.60元、0.85元、1.04元、1.25元,年均复合增长率约为27.6%。综合考虑粘胶纤维行业的特点以及公司未来的高成长性,我们给予公司2008年30倍PE估值,12个月目标价为25元,给予“增持-A”评级。(安信证券)

伟星股份(002003) 高速成长值得期待



公司是纽扣行业龙头企业,同时向拉链、水晶钻等服装辅料业务延伸。多年来公司强化主业投入,保持了生产制造的领先优势。公司已由单纯生产商转变为集生产与服务为一体的品牌服装辅料供应商。最近5年公司主营收入、主营利润和净利润年均递增38.2%、36.9%和36.1%。

公司通过技术研发跟踪-生产质量控制-渠道体系深耕的管理体系,使营销网络和客户资源快速扩张,大客户占比显著上升。公司拥有覆盖全国的40多家销售分公司和营销网点,近百家特许经营商。

基于对行业发展的准确判断和把握,公司的投资项目成功率高且见效快。2004年6月

IPO投资的项目,2005年6月就建成投产;2006年9月定向增发投入的“高档拉链技改项目”和“多彩水晶钻技改项目”,2007年底全部达产。目前公司拟公开增发募集资金2.6亿,投入新型拉链、高档水晶钻及高品质金属纽扣等项目,项目完成后新增销售收入5.5亿元,为公司的持续快速增长提供了保障。

预计2007年、2008年公司营业总收入为12.16亿元和16.47亿元,分别增长50%和35%,净利润为9776万元和14061万元,分别增长49%和44%,EPS分别为0.70元和1元。目前股价与同类公司相比明显低估,目标价32元,建议增持。(国泰君安)

荐股英雄榜

排序	推荐人	推荐人星级	荐股股票	推荐时间	起始日	结束日	起始价	最高价	最高涨幅	备注
1	第一私募	★(4)	安信信托	2007-12-19 16:20	2007-12-20	2007-12-26	25.38	34.86	37.35%	正常
2	高档次工作队	★(3)	中国中铁	2007-12-19 10:11	2007-12-20	2007-12-26	9.09	11.49	26.40%	正常
3	林松	★(4)	ST长运	2007-12-19 9:04	2007-12-20	2007-12-26	6.78	8.24	21.53%	正常
4	赢家	★(4)	长春经开	2007-12-19 20:09	2007-12-20	2007-12-26	9.01	10.75	19.31%	正常
5	方正蒋小南	★(3)	兴发集团	2007-12-19 17:14	2007-12-20	2007-12-26	19.5	23.25	19.23%	正常
6	leibiyi	★(15)	中海集运	2007-12-19 23:03	2007-12-20	2007-12-26	10.15	11.98	18.03%	正常
7	21cn	★(4)	昌九生化	2007-12-19 9:20	2007-12-20	2007-12-26	8.45	9.84	16.45%	正常
8	何启能1	★(3)	岳阳纸业	2007-12-19 21:14	2007-12-20	2007-12-26	25	28.87	15.48%	正常
9	江	★(4)	浙大网新	2007-12-19 15:52	2007-12-20	2007-12-26	10.61	12.15	14.51%	正常
10	唐廷逸	★(32)	海欣股份	2007-12-19 10:46	2007-12-20	2007-12-26	13.72	15.65	14.07%	正常

板块追踪

铁路板块:受益铁路大建设

铁路板块近期在中国中铁路的带动下持续有新资金介入,随着国家铁路大建设的展开,未来行情值得期待,中长线可关注。

首先,经济发展为铁路建设提供发展空间。随着中国经济的高速发展,铁路作为最基本的运输方式已经在中国经济发展中占据着重要的地位,但无论是客运量还是货运量,我国铁路都处于供不应求状态。要从根本上缓解这个压力,还是需要通过外延增长方式来大力发展铁路事业。近期经过15年的努力,我国“五纵七横”国道主干线已经基本贯通,同样作为国家经济命脉的铁路,在《中长期铁路网规划》的指导下将加快发展速度。

其次,重大工程保证未来发展前景。“十一五”期间,我国将建设铁路新线10000公里,建设总投资12500亿元,铁路行业未来五年仍将保持高速发展,这就给相关收益公司带来大定单的同时,也保证了其未来几年业绩增长的持续性。笔者发现,近段时期铁路建设工程明显增多,其中最引人注目的无疑是京沪铁路,该项目已经进入评标阶段,投资额高达2200亿元,一旦相关上市公司中标,其未来几年的发展将得到保证。

最后,资金关注度提高,中长线投资价值显著。中国中铁路的上市无疑刺激了整个铁路板块的活跃,该股自上市以来持续受到机构投资者青睐,且涨幅惊人,表明铁路行业未来的发展前景已经被投资者所认可。由于市场前期出现调整,相关其他铁路上市公司明显有新增资金在底部进行逢低布局,资金介入迹象非常明显。随着京沪铁路日后将开标,中标公司必将受到投资者的追捧,行情也可能因此而起,而且铁路建设的周期性比较长,因此铁路股中长线投资价值已逐渐被投资者挖掘,未来走牛条件趋于成熟。

操作上,建议投资者关注两类公司,一类是以运输为主的铁路龙头公司,如大秦铁路、广深铁路,另一类是以铁路工程和装备的制造工程公司,如晋西车轴、晋亿实业等。

(杭州新希望)

热点透视

医药板块:医改带来商机

随着国务院提交的有关“医改报告”在全国人大常委会进行分组审议,医改的进程再度成为市场关注的焦点,在医疗卫生体系建设进程中,获益的上市公司无疑将成为市场的宠儿,其后期表现值得期待。

今年国家发改委将安排27亿元专项资金,继续实施农村卫生服务体系,改善农村基本卫生服务条件。关注医改之于医药市场,着眼点在于行业拐点的根本性变革,将促使行业内组织结构发生本质变化,行业集中度将有效提高,细分行业龙头公司的利润有望得到爆发性增长。

新医改对医疗市场的扩容和对医药行业的净化作用毋庸置疑,而总量扩容将为未来行业增长提供空间。如果按照药品收

入占50%比例计算,则社区医疗市场的药品规模约250亿-1400亿元。新农合的目标是,到2020年,实现新农合医疗制度基本覆盖农村居民,相应的药品市场规模约200亿元。

对于医药行业来说,2006年是整顿年,2007年是调整年,行业研究员认为,经过这两年的整理后,2008年值得期待。随着行业整顿初见成效,医改造就行业拐点,未来几年的成长性赋予行业估值溢价,在医改大背景下,各个子行业的相关龙头企业值得重点关注。最受行业研究员关注的是行业中最直接受益群体,主要集中在普药、医疗器械和医药流通相关企业,建议重点关注华北制药、双鹤药业、白云山A、东阿阿胶、康缘药业、国药股份等。

(天信投资 王飞)

机构荐股

中国太保:机构席位首日买入16亿

中国太保(601601)本周二登陆A股市场,作为第二家有望实现“A+H”的公司,该股上市首日四家机构席位合计买入金额超过16亿,值得我们关注。

分析公司的基本面,中国太保的优势在三大保险之中是十分明显的。太保财险是全国同行业中业务最优质、盈利最稳定最丰厚的产险公司。2004年以来盈利累计18亿元,超过平安的12亿和人保的7亿。同时太保资产管理业绩优秀:在2004年以来的三年半里,年均回报率5.91%,接近平安的5.94%,优于国寿的5.73%。预计太保长期投资回报率为6.5%。国内权威研究机构给予该股较高的定价。

从二级市场角度看,中国太保是三家上市保险中定价最低的,该股接近50元的定价基本在机构预期之内。考虑到中国太保作为一只上市新股,并且有望实现“A+H”,而同样上市首日机构资金大举建仓并实现“A+H”的中国中铁,短期内股价涨幅已达到40%。定价相对合理的中国太保,机构资金大举建仓,后市无疑值得关注。

(大通证券 付秀坤)

上工申贝:国际并购提升业绩增长潜力

公司(600843)是国内最早专业生产缝制设备的大型骨干企业和重要出口生产基地,主营生产、销售缝制设备及零部件、缝纫机专用设备、技术开发与咨询等业务,在行业内具有突出的竞争力。公司收购国际一流的缝制设备企业——DA公司后,获得了世界顶级的工业缝纫机设备制造技术、国际一流的品牌和全球高端产品的市场,有利于大幅度提升

国内缝制设备制造技术水平。目前DA公司的业务比重已占整个公司近三分之一。

二级市场上,该股经过近两个月的筑底后,低位量能明显放大,股价依托均线节节走高。近日放量一举向上突破了年线、半年线的双重制约,周三经过短暂的回调确认后继续上行,后市的上升空间已被打开,投资者可密切关注。(九鼎鼎盛 朱慧玲)

浙江医药:垄断优势 价格大涨

公司(600216)作为我国重要的原料药和制剂生产基地,目前已经形成了以氟喹诺酮类、维生素类、抗生素类三大原料药及制剂为特色的产品生产体系。其中主导产品VE年产量已突破万吨大关,在国内具有垄断性优势。公司最大的投资亮点在于其主打产品维生素E、维生素H的价格上涨。自今年6月和9月连续两次宣布维生素E产品提价之后,公司10

(北京首证)