

热点港股扫描

中银国际: 增锦江酒店为年度首选股

考虑到部分酒店的重新开张以及2008年奥运会带来的提升,中银国际加入锦江酒店(2006.HK)为年度首选股之一。

瑞信集团: 看好百盛集团

瑞信发表研究报告表示,百盛集团(3368.HK)大股东以78.66港元配售800万股股份,套现约6.1亿港元。

雷曼兄弟: 调高金鹰商贸目标价

雷曼兄弟发表研究报告指出,将金鹰商贸(3308.HK)目标价由8.5元调高35%至11.5元,以反映其同店销售增长较预期佳的利好因素。

法巴银行: 降低中国人寿目标价

法国巴黎银行发表研究报告表示,将中国人寿(2628.HK)目标价由41.27港元调低至35.01港元,以反映受保人的派息上升。

招行盈利喜讯未能扭转银行股劣势

从去年12月至今,香港股市中跌幅最显著的板块应该算是中资银行股。六家在港上市的中资银行股之中,以中国银行(3988.HK)表现最差。

前日招商银行公布盈利喜讯,预期其盈利增长将会上升超过一倍。但令人失望的是,消息公布后,只为中资银行板块带来极轻微的刺激。

尽管昨日建设银行、工商银行、招商银行、中信银行、交通银行和中国银行上涨1.639%至6.119%不等,但股价反弹只能看作是对前期跌幅的修正。

昨日法巴银行发表报告称,决定维持对招商银行(3968.HK)的“持有”评级,提升其目标价至32.43港元。

元水平,市盈率升至近70倍,所有利好因素已被全部反映。其股价从11月开始下跌至今,每一位投资者都很清楚地知道,其全年盈利增长超过一倍,因此,前两天再发预喜,也不是什么好消息。

自去年11月至今,很多利好的因素已有所转变,而受内地宏观调控政策的影响,银行业的盈利增长亦会放缓。

美国近期的经济数据一直远低于市场预期,反映出经济衰退的几率愈来愈大。前晚美国道琼斯指数急挫253点,跌穿了12600点关口。

我们相信黄金价格还会持续上升,该公司可以从受惠。近期黄金价格持续上升,主要是因为整体通胀问题愈来愈受到关注。

市带来极不利的影响。笔者相信,在外围因素利淡的情况下,香港股市难有理想的表现。

恒生指数自去年11月开始处于一浪低于一浪的下跌趋势,短暂的支持位仍看26000点水平。此关口属非常重要的防线,若跌破的话,后市直探24000点。

在如此波动的市况下,港股的投资策略以保守为主,不宜过分进取。选股方面,应尽量避开一些弱势股如:内地房地产板块和中资金融股。

至于近期较为强势的内需股,由于累积升幅已颇大,短线或许需要作出回吐。近期强势股以中电(002.HK)及港铁(066.HK)为主,可继续持有。

(沈振源)

港股投资手记

“东新联姻”失败 航空股皆跌

2008年开市至今,美股就跌个不停。前晚,道琼斯指数再下跌200多点。但是港股终于出现大幅反弹。昨天收市,恒指上升502点。

港股不追随美股再跌,相信不少人觉得是因为所谓的坏消息已经出尽,是时候博反弹了。

此外,香港本地地产股在香港楼价不断上升的支持下,股价也没有理由下跌。昨日我在这个专栏中已经分析过。今后,每逢本地地产股受到美国经济衰退,美股下跌的影响而下跌时,都是趁低吸纳的时机。

昨日港股的全面反弹,也只能视为一种技术性反弹,并不代表调整结束。但是,不必太担心。至少,内地消费股、基建股都不受美股影响,也不受宏观调控的影响。

美国经济出问题,布什总统不会视而不见。问题是布什手上有什么筹码?减税?减息?直接减税,作用快一点。减息则要减几次才能见效。

内地宏观调控的问题就比较简单,因为宏观调控的措施旨在抑制经济过热,以及某些行业,并不是打击经济。

这一次,国航的母公司中国航空集团公司反对新加坡航空与淡马锡入股东航的理由就是“入股价太低”。港台词就是认为,新航入股东航的价格,有资产贱卖之嫌。

东航与东航的“联姻”失败,结果国航、东航和国泰的股价皆跌。不过,东航跌幅最小。这是因为许多人早已认为这宗“联姻”要失败,因此有了心理预期,东航的股价已经向下调整了近两成。

那么今后事态会如何进一步发展?中航会提价到5港元入股东航?东航管理层会不会接受?东航管理层会不会担心东航被国航吃掉?若是国航控制东航,是不是有垄断之嫌?

(作者为香港城市大学MBA课程主任)

港股推荐

大连港股份(2880.HK) 目标价8.5港元

公司近日收市后公布旗下码头2007年吞吐量数据,油品/液体化工产品吞吐量不按权益计共约3,440万吨,同比增长5.1%。

们预期,故维持2007每股收益预测0.227元人民币不变。

公司早前宣布出售大窑湾13-14号泊位,预计带来一次性收益约2.21亿元人民币,估计入账2008年盈利,但未来两个泊位的盈利贡献将减少。

(国泰君安香港)

紫金矿业(2899.HK) 目标价:16.4港元

我们相信黄金价格还会持续上升,该公司可以从受惠。

近期黄金价格持续上升,主要是因为整体通胀问题愈来愈受到关注,由于油价持续上升,并接近每桶100美元水平,令全球经济需要面对更大的通胀压力。

此外,由于美元弱势已成,使美元资产贬值的速度加快,带动了更多的资金由美元转投黄金,所以,金价在未来的上升空间仍然较大,市场预期金价有机会升上1000美元一盎司的水平。

(新鸿基证券策略师 潘伟新)

的每股估值有较高的调升。另外,紫金目前所利用的技术,较其它海外同业的成本低,因此,金价继续有上升空间的话,对紫金矿业的盈利有推动的作用。

至于股价走势,前期该股在升抵14.60港元后,便开始出现调整,股价最低曾跌至9.38港元,近日在国际黄金价格上升的推动下,股价除已升返50天移动平均线以上外,更再升破走趋势顶部,令股价出现突破走势。

(潘伟新)

cnstock 股金在线 本报互动网站: 中国证券网 www.cnstock.com

昨日嘉宾人气榜 名次 嘉宾 人气指数 1 文明 11600 2 巫寒 8300 3 吴青芸 8300 4 侯英民 3700 5 罗利长 3000 6 吴磊 1000

问:长春燃气(600333)近期能否突破11元?

彭勤:关键在量能,如果按照目前量能,突破可能性不大。

问:五洲明珠(600873)后市如何操作?

侯英民:震荡盘升趋势不变,持股。

问:西单商场(600723)什么价位介入较好?

彭勤:目前价位建议不参与,调整没到位,下调幅度达10%可参与短线反抽。

问:浙大网新(600797)成本为12.3元,后市如何操作?短线阻力位是多少?

吴青芸:通过并购,公司在欧美市场的布局加速。从公司2006年11月收购comtech公司到2007年本次合并,公司对欧美软件外包的离岸开发中心已覆盖到北京、上海、杭州、深圳等地。

问:海博股份(600708)12元成本满仓被套,能否等待解套?

侯英民:资产重组以后使得主业更加突出和鲜明,目前已完成了圆弧底的构筑,后市仍有潜力,但短期11元压力较大,目前以持股为主。

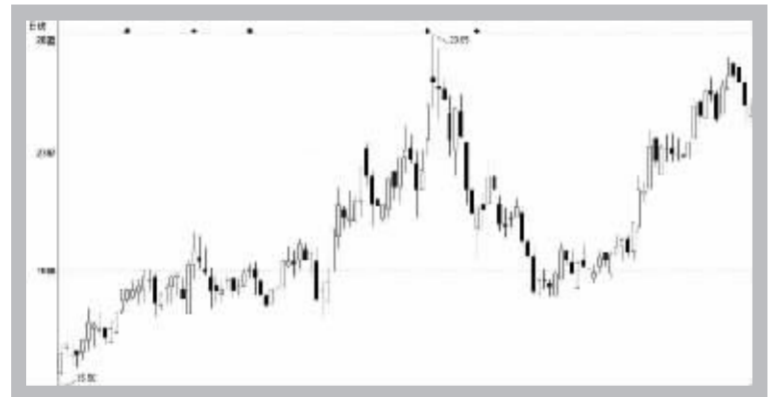
问:四川金顶(600678)和海南航空(600221)如何操作?

罗利长:四川金顶(600678)目前9.9元是强阻力,不跌破20日均线还可持股等反弹,反之卖出。海南航空(600221)也是不能跌破20日均线,短线可先卖出。

(整理 张瑜)

个股评级

得润电子(002055) 具备快速增长的条件



得润电子位居国内连接器制造厂商前列。公司营业收入目前主要来自家电连接器业务。公司“就近设厂,服务客户”,通过与客户结盟,奠定了国内家电连接器领域的领先地位。

连接器是基础元件,是汽车电子、计算机、通讯、家电、工业、航天、国防等领域电子设备不可或缺的组成部分。虽不引人注目,却有接近400亿美元的全球市场。

公司通过IPO募集资金项目实现自身的产品和地域布局,在产品结构和客户资源上实现突破。由于建设用地审批的问题,公司募集资金项目有所拖延。但是,通过项目实施地点和时间的调整,公司形成了深圳、青岛、合肥和绵阳5大园

区的布局,进入2008年,绵阳之外的各园区将陆续建成,募集资金项目将逐步得以实施。

精密模具及精密成型技术产品建设等项目将帮助公司进军高端产品市场,青岛生产基地的建设,公司的产品结构将得到改善,应用领域得以拓展。近期公司聘任具有跨国企业管理经验的职业经理人担任新总裁,有助于开拓国内外新客户,公司在2008年迎来了新的发展阶段。

2007年公司仍处于平稳增长阶段,2008年公司具备了快速增长的基本条件。我们预测公司2007年-2009年EPS分别为0.44元、0.70元和0.97元。由于处于产品升级和产能提升的阶段,我们给予其2008年40倍PE和1.3倍溢价,目标价格为36元,投资评级为“买入”。

(中信建投)

丽江旅游(002033) 优惠税率提升公司价值



1月8日,丽江旅游发布公告称,经云南省地方税务局审核批复,同意公司自2007年起,执行西部大开发税收优惠政策,减按15%的税率征收企业所得税,这将对丽江旅游2007年业绩产生较大影响,公司据此调整了2007年度业绩预测,预计归属于母公司所有者的净利润与上年同期相比将上升50%-70%。

丽江旅游此前执行的是33%的企业所得税率,此次享受15%的西部大开发税收优惠,将直接推动公司2007年度净利润增长,提升公司投资价值。我们将2007年-2009年净利润预测值分别上调20.9%、18%和18.2%,每股收益为0.71元、0.68元和0.89元。

2008年索道提价值得期待。目前云杉索道停机改造进展顺利,预计今年春节之前能够完工。随着新索道建成日期临近,索道提价的时间也应该不再遥远。如果提价100%,简单测算可以再增厚2008年业绩约

0.22元。

世界遗产论坛中心将成为2009年后业绩增长亮点。世界遗产论坛中心预计将于2008年10月份开业,我们认为当年一次性摊销开办费可能拖累公司2008年业绩较2007年小幅下降。但作为丽江古城内唯一一家5星级酒店,我们看好该项目未来的盈利能力。

目前A股市场优质旅游股2008年平均PE为52倍,估值整体偏高,其中丽江旅游的估值水平基本上处于最低端。我们认为,丽江旅游背靠优质景区资源,经营模式简单,未来业绩增长点明确,经营机制具有竞争力,在目前的市场环境给予其45倍PE是谨慎且较为合适的,故在按照优惠税率重新测算净利润的基础上,将2008年底目标价提高至30.8元,较此前26.1元的目标价提高18%,并维持对公司“推荐”的投资评级。

(平安证券)

机构荐股

尖峰集团(600668) 并购重组 带来投资机会

公司是浙江地区最大的水泥生产企业,目前已形成年产水泥400万吨的生产规模,新项目投产后将达到600万吨。公司加强产业结构调整,目前优质回转窑水泥占总产量的比例达到60%以上,公司预计2007年度将扭亏为盈。

二级市场上,该股经过半年多的持续调整后,近期在年线上方反复震荡筑底。目前市场中低价超跌股大唱主角,该股也开始逐渐脱离底部,酝酿恢复性上扬行情。目前均线系统呈多头排列,鉴于该股累计涨幅较小且2007年年报扭亏为盈,后市仍有较大的补涨空间,投资者可密切关注。

(九鼎鼎盛 朱慧玲)

合加资源(000826) 环保先锋 加速上涨在即

北京桑德集团是中国环保的旗帜企业,实力雄厚,将公主岭市桑德水务公司95%的股权和荆门夏家湾水务公司95%的股权注入公司,使公司在介入环保领域的同时进入了水务行业,为公司长远的发展奠定了基础。公司早先以14000万元收购桑德集团所持三峡水务70%的股权,这将给公司未来的业绩带来巨大增长。

二级市场上,该股自从11月中旬见底以来,一路震荡走高,近期该股在19元一线反复震荡整理数日,有望加速上涨,值得投资者关注。

(中融投资 魏琳)

珠江控股(000505) 奥运地产 未来成长潜力大

公司主营业务为房地产开发、物业管理服务、旅游服务等。公司拟向控股股东和实际控制人非公开发行股票,收购其与房地产开发有关的资产。鉴于此次增发完成后,公司的基本面上有着实质性的提升,未来业绩成长潜力巨大。更为值得关注的是,2007年11月23日,停牌一年之久的ST长运复牌交易。根据相关公告称,西南证券将借壳ST长运整体上市。根据西南证券借壳方案,公司持有比例是2.931%。截至昨日,ST长运已经连续收出33个涨停板,公司该项股权投资有望大幅增值,潜在收益值得关注。

二级市场上,该股近日放量突破构筑长达半年多的整理箱体,量能明显放大,资金介入积极,上涨空间被有效打开,目前连续三天强势整理,并创出收盘新高,值得投资者重点关注。(北京首证)

荐股英雄榜

荐股英雄榜表格: 排序, 推荐人, 推荐人星级, 荐荐股票, 推荐时间, 起始日, 结束日, 起始价, 最高价, 最高涨幅, 备注