

# Stock market

## ■ 赢富指南针

# 机构“两面派” 增持重仓股 追逐热点股

### 近两周来基金操作中增持者持续增持 减持者持续减持

◎ 本报记者 俞峰

上周大盘延续升势,周内日均成交额继续保持在2000亿元以上,交投渐趋活跃。金融、房地产成为引领升势的主要力量。在热点的转换中,基金等机构投资者处境尴尬,一方面跟随市场追涨杀跌,一方面重仓金融股反复不定。据上海证券交易所 Topview 数据显示,上周基金账户的占比保持不动,仍为14.37%,基金仍在持续增持大市值的银行、地产、钢铁类股票,保险股及受到限价影响的石油、电力股被减持。值得注意的是,近两周中,基金维持增持者持续增持 减持者持续减持的一贯操作手法,前周增持前50名个股中有六成以上个股维持同向增减。

上周行情在上升途中交易量始终维持在较高的水平上,表面上

看好增量资金在陆续加盟,不过从多家券商提供的资金流向报告上反映出来的是资金流的变化无序,忽而大量资金净流入忽而大量资金净流出,市场心态其实并不稳定,Topview 数据显示,截至周末基金账户占比保持不动,仍为14.37%,基金操作显然十分谨慎,仓位不敢增加。基金的谨慎心态还反映在其再度增持其喜爱的银行、地产、钢铁股上。据指南针赢富深度行情提供上证所授权 Topview 数据显示,截至上周五,沪市流通市值前50位大盘指标股中,基金增仓的只有26只,增仓占比比前周的36%大幅提升至52%。从文章的配表可以看到,沪市流通市值前20位的基金重仓股,去除中国神华、中国人寿等因限售股解禁难以持续统计外,其余18只个股上周基金增仓的就有131只,比例高达

61%,不过保险股仍被大幅减持,如中国平安。基金在新年第一周增持的部分权重指标股,如邯郸钢铁、宝钢股份、保利地产、金地集团、北京银行、华夏银行等还在增持中。

市场人士认为,以基金为首的主力机构重仓大盘蓝筹,他们在这一波中小盘股投机行情中角色尴尬,不愿意为游资和散户抬轿的心态下机构投资者没有大规模介入做多,因此他们不是现阶段市场中的多头主力。部份主力机构在“风格转换”和“等待大盘蓝筹出现新的机会”这两种想法中摇摆。

指南针赢富数据显示,基金继续加大对二、三、四线品种的操作。截至上周五,沪市流通市值前51位至100位的50只个股中,基金增仓的有25只,这其中煤炭股扎堆,如大同煤业、兰花科创、平煤天安、阳新能、开滦股份等。沪市流通市

值前101位至200位的100只个股中,基金增持品种比例达到66,超过新年第一周的59%,主要增持品种是中粮屯河、南钢股份、三友化工、北大荒、大红鹰、上海机电上海机电等,减持的主要有国投电力、华联综超、中青旅、桂冠电力、生益科技等;而沪市流通市值前201位至400位的200只个股中,基金增持品种比例为57.5%,莱钢股份、哈空调、亨通光电、亿阳通信、华胜天成、日照港等受到基金青睐。

从基金的操作手法上来看,近两周中,基金维持增持者持续增持 减持者持续减持的一贯操作手法,如新年第一周基金增持的前50名品种中在上周有35只继续被增持,占比70%,如敦煌种业、北大荒等;新年第一周基金减持的前50名品种中在上周有29只继续被减持,占比58%,如中国平安、王府井、中青旅等。

股票名称	券基占比	券基增减仓
中信证券	31.62%	-1.12%
浦发银行	51.97%	1.41%
招商银行	71.85%	0.52%
中国石化	42.96%	-2.77%
民生银行	18.82%	2.14%
中国神华	33.73%	-
中国联通	35.91%	0.45%
宝钢股份	49.35%	2.96%
工商银行	39.55%	0.58%
大唐发电	1.16%	0.49%
长江电力	30.03%	-3.00%
中国石油	4.22%	-0.61%
建设银行	31.66%	0.19%
中国平安	53.04%	-4.27%
中国人寿	33.06%	-
贵州茅台	59.86%	-0.51%
上海集团	7.50%	-0.28%
武钢股份	72.53%	2.49%
大秦铁路	61.18%	0.11%
中国远洋	44.60%	-2.50%

资料来源: www.compass.cn 制表: 严军元

# 激战 5500 点 多头赢得“两颗星”

◎ 本报记者 许少业 杨晶

周一,受中石油及银行股下跌的拖累,沪综指上冲5500点再次受阻。虽然沪深两市股指维持窄幅震荡,但农林牧渔、信息设备、食品饮料类为代表的中小市值股仍有不错表现;两市成交略有减少,但仍维持在两千亿元以上。

昨日两市股指的走势呈现窄幅波动。在美股上周五收跌后,沪深股指依然我行我素逆市跳空高开,表现强势。沪综指以5507.58点开盘,经历短暂震荡走低后,于5日均线处企稳回升,午后涨幅有所收敛,最终未能稳收于5500点上方,深成指则成功回补了11月2日的缺口。收盘时,沪综指上涨13.22点,涨0.24%,报5497.90点,而这也是5500关口收出的第二个十字星;深成指上涨124.54

点,涨0.65%,报19141.13点;沪深300指数上涨32.61点,涨0.57%,报5731.76点。

盘面显示,昨日中石油及工商银行为首的银行股普遍陷入调整,成为沪综指表现偏弱的主要原因。中石油下跌0.49%,银行股中的工商银行、中国银行、交通银行等小幅收跌,中国人寿、中国神华、大唐发电等绿盘报收,对沪综指均有所拖累。

虽然大盘涨幅有限,但做多氛围依然较为浓厚。因业绩优秀备受市场期待的十只券商股全部翻红上涨,国元证券涨6.72%,海通证券涨4.14%,钢铁股整体表现稳定,有色金属板块中黄金、铜类个股涨幅靠前。其他多数二、三、四线股也积极做多,两市超过七成个股上涨。上涨1.27%的中证500报5445.1点,上涨1.39%的中小板综指报6231.71点,上涨1.05%的深证

综指报1570.4点,全部再创历史新高。20只非ST股封于涨停,其中大多来自福建地域、农林牧渔、交通设施、医药、运输物流、有色金属等板块的中小盘股。据Wind数据统计的申万行业指数中,按总市值加权平均,农林牧渔板块涨3%位居榜首,信息设备、食品饮料板块分别上涨2.5%、2%,远超过跌幅甚微的金融服务板块。

从近几个交易日来看,虽然股指上行速率有所减缓,但基本上还是依托5日均线震荡上移,而且个股表现仍较为活跃。不少机构认为,从操作上看,以银行、中石油、中石化为代表的权重指标股的后市表现,将很大程度上影响股指的运行方向。而从5500点争夺战中多方仅赢得“两颗星”也可看出,多方并未占据绝对优势,后市震荡反复将难以避免。

## 福建本地股“异军突起” 逾两成个股股价创历史新高

◎ 本报记者 马婧

周一,做多势力悄然杀入福建板块,用厦门空港、厦门港务开局的“涨停亮相”带动了福建本地股的全天走强,据Wind统计,昨日40余只福建本地股中,有约23%的个股创出历史新高。

截至昨日收盘,福建地域板块内约有83%的个股报涨,其中约六成五个股涨幅大于1%,约三成个股涨幅在0.5%左右。厦门空港、厦门港务、福建高速、闽东电力封上涨停,分别报在23.96元、11.11元、10.62元和10.75元,上述四个个股昨日交投相比上周五均明显活跃,福建高速昨日成交额达到周五成交的3.77倍。此外,建发股份、旭飞投资也分别以7.73%和6.40%的涨势大幅收阳。

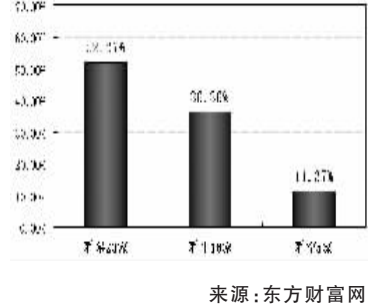
据Wind资讯统计,按照后复权方式计算,昨日福建本地股中共有27只个股创出60个交易日以来的新高,占比接近六成;其中包括福建高速、厦门空港、三钢闽光、新大陆等在内的11只个股创出历史新高。业内人士普遍认为,昨日

福建本地股“异军突起”式的强劲表现与“三通”的乐观预期有着直接关联。渤海投资研究所秦洪表示,根据历史经验,只要“三通”信息相对乐观,厦门板块乃至福建板块就都会有不俗走势。

其实,在近期大盘热点切换、行业板块快速轮动的大行情中,福建地域板块内部不行个股已经走出了较为强势的行情,据Wind资讯统计,截至昨日,该板块内近三成个股已经连续上涨四天或四天以上,其中市值最大的福建本地股兴业银行从4日起连续放出7根阳线,期间累计上涨超过22.9%;金龙汽车也在本月7日重回半年均线后连续六连阳,区间涨幅达到20.9%;上一日至昨日的6个交易日中,该板块内有约两成五个股票涨幅突破10%。

有分析人士表示,由于“三通”题材仅仅是一个朦胧预期,在未确定之前,资金做多的底气往往是反复的,而即便“三通”题材有望最终成事实,对厦门乃至福建地域的上市公司业绩增长的推动力度也要区别对待,主流资金有备而来也难以改变某些上市公司自身业绩增长的趋势,因此厦门本地股冲高回落的概率依然较大。

## ■ 多空调查 过半数机构短线看多



东方财富网统计了44家机构对周二大盘走势的看法,多数机构认为近两日股指沿着5日均线稳步向上盘升,市场做多底气较足,短线上证指数有望向5500点甚至更高点位发起攻击,而个股机会仍相当丰富。

**五成二看多:** 益邦投资等23家机构认为大盘指数目前始终沿5日均线运行,从技术上讲属于强势,盘面更多地表现在强势板块间的轮动以及大盘蓝筹股如其分的推动,当前的缓涨态势取决于大盘指标股的走势,一旦指股发力,股指则有可能演变成加速上攻。

**一成一看空:** 武汉新兰德等5家机构认为大盘小幅低开,先抑后扬,窄幅震荡攀升,成交量同比增加,投资者做多热情延续,目前板块轮动节奏加快,多项技术指标处于超买状态,短线有调整要求,一旦量能萎缩,则应注意逢高减仓。操作上切忌追涨。

**三成六看平:** 北京首证等16家机构认为两市周一顺势高开后均呈现回落态势,但下档支撑较强,股指企稳整理。大盘蓝筹中的银行、房地产表现强势,消费概念股走势依然强势,涨跌家数显示多空相对均衡,而成交额则保持在水水平,近日两市惯性上攻后可能会再现整理走势。(特约撰稿 方才)

## 茅台调价刺激酿酒食品股再次启动

◎ 本报记者 马婧

茅台酒价的再度上提,将酿酒食品行业重新带回了轮涨的最前线。

贵州茅台11日起将茅台酒出厂价格平均调高20%左右,受其影响,贵州茅台周一以4.16%的涨幅跳空高开,一度涨上5.55%,最终以3.75%的涨幅收在224.12元。在茅台飘香的提振下,酒类龙头股五粮液、泸州老窖双双告涨,分别以2.54%、

1.39%的涨幅收在46.81元、69.30元。海南椰岛尾盘冲涨停,报在23.02元,莱茵生物也将涨幅放上9%,成交额相比上一个交易日放大近180%。

截至昨日收盘,酿酒食品板块整体涨幅达1.97%,整体成交相比上周五略放大7%左右,板块内约四成个股涨上2%。有分析认为,白酒是相对稳健、预期比较明确的行业,成本压力也比较小,目前仍处于上升周期。

## 跨年度行情中 7 只个股股价翻倍

◎ 本报记者 张雪

股份和华星化工这七只品种的股价率先翻倍。从中可以看出,ST类个股占比近半,成为年初大热门。其中,S\*ST石炼化于去年12月27日股改复牌,改名为长江证券,昨日收盘价较停牌前9.9元的股价上涨了281.6%;因西南证券借壳上市的ST长运,自去年11月23日复牌后,已经连续收出了33

个涨停。12月以来,该股票累计涨幅超过270%。\*ST四环也因借壳概念,在此轮行情中收出15个涨停,累计涨幅达110.7%。ST股再度上演鸟枪变凤凰的好戏。此外,西水股份、西单商场、冠农股份和华星化工的股价也均翻了一倍。

另据统计,渝二映A、海星科技、兴发集团和浙赛股份的走势也相当强劲,去年12月以来的累计涨幅超过90%,距离股价翻番仅一步之遥。

业内人士指出,随着不少股票的大幅上涨,其安全边际也有所降低。东方证券研究所策略分析师于东莉建议投资者对于目前的市场不要盲目追高,她指出在最好的策略是趋势投资,早进快出;此外便是布局下一个热点。

## ■ 行情扫描 成交约 2173 亿元

周一,两市顺势高开后依然保持较明显的震荡上攻态势,涨跌家数之比也显示多方夺回了短线优势,而成交额则约为2173亿元,较前缩减近150亿元或6.5%。由量能看,昨日成交额不增反缩即与股指出现背离迹象,既说明多空表现趋于谨慎,也预示短期涨跌空间均有限,深综指虽再创新高,但沪市却连收三颗较标准的长下影十字星,预示短线变数已大增,近日因此便有必要适当进行整理蓄势。

(特约撰稿 北京首证)

## 2008年1月14日沪深股市技术指标导读

指标名称	上证指数	深证指数	指标名称	上证指数	深证指数
移动均线 MA(5)	5452.29	1545.18	指数平滑异同平均线 DIF	90.86	59.02
MA(10)	5387.06	1517.66	MACD(2,26,9) MACD	55.59	47.20
MA(20)	5232.81	1445.29	动向指标 +DI	33.78	41.33
MA(30)	5162.42	1397.67	DMI(10) -DI	9.93	9.70
MA(60)	5294.96	1371.94	ADX	35.40	48.10
MA(120)	5198.43	1389.87	人气指标 BR26	210.35	353.45
相对强弱指标 RSI(6)	88.60	84.85	AR26	215.25	364.32
RSI(10)	73.79	80.34	简易波动指标 EMV	225.07	48.14
随机指标 %K	90.66	92.75	EMVMA	216.24	42.67
KDJ(9,3,3) %D	88.82	92.43	心理线 PSY(0)	80	70
%J	94.35	93.37	PSY(20)	75	75
超买超卖 CCI(0.1)	121.51	111.71	震荡量指标 OSC(0)	110.84	52.73
ROCC(2)	5.70	11.39	OSC MA(5)	114.80	55.66
乖离率 BIAS(6)	1.02	1.82	平均差 DMA(0,50)	188.47	158.02
MA(5)	1.16	1.69	MA(5)	126.95	137.72
威廉指标 W%R	7.75	2.47	成交量比率 VR(5)	275.31	270.65
			VR	230.49	292.25

小结:昨日沪深两市继续呈小幅震荡上行态势,深综指创历史新高,沪市成交量较前有所萎缩。MACD红柱与前基本持平,各项指标也基本呈强势,短线指标出现背离迹象,预计后市大盘有冲高回落的可能。

## 市场报道

# 港股先扬后抑 盘中波幅近 700 点

◎ 本报记者 王丽娜

受美国股市上周末重挫的拖累,香港昨日小幅高开低走,收盘再度大幅下挫。恒指收盘跌399点,收报26468点,跌幅达1.48%,成交额为1096.7亿港元,盘中波动幅度高达近700点。H股指数收盘跌354点,收报15480点,跌幅达2.23%。

中资股集体下挫,中资石油股与电力股受到国务院限价措施的影响跌幅居前,大唐发电、华能国际跌4.82%及4%,位居H股指数跌幅前列,中国电力和华润电力跌8.7%及6.8%。石油股方面,中石化连跌三个交易日,昨日继续下挫4.77%至9.98港元,为拖累大市的主要股票。中石油与中海油也跌3%及2.8%。瑞银昨日发布报告,由于内地政府短期内不会批准成品油价格上涨,将中石化H股目标股价从原先的11.50港元调降至10.50港元,但维持其中性评级。报告指出,自此政府宣布限价决定以来,中石化港股价格已经回落近%,倘若政府给予的补贴数额低于市场预期,中石化股价将进一步下跌。

分析认为,美国信贷问题对金融机构的冲击短期内难以消退,美国股市将会继续受到影响,而香港股市难免也会继续波动。花旗集团、摩根大通以及美林等美国顶级投行将于本周公布第四财季业绩,投资者担心这些投行届时会宣布出现巨额坏账冲销,因此短期内主要还是以观望为主。

## 负溢价认购证表现较好

◎ 平安证券综合研究所

周一,上证指数报收5497.90点,微涨0.24%。权证市场表现平淡,认购证走势分化,但涨跌幅度均较小。

昨日,负溢价认购证表现较好。五粮 YGC1 上涨2.69%,居认购证涨幅榜之首。钢铁类认购证也全线收红,其中,武钢 CWB1 收涨2.22%,与正股1.16%的涨幅相比,杠杆效应明显。在正股下跌的情况下,马钢 CWB1 和钢钒 GFCl 仍以红盘报收,表现出良好的抗跌性。上述四只认购证的溢价率均低于-10%,相对来说安全边际较高。

成交方面,半数认购证放量。其中,国安 GAC1 成交额较前一交易日增加了一倍多,是认购证中放量最明显的一只。五粮 YGC1 成交额也增加了89.45%,位居其次。认购证方面,昨日,华夏 JTP1 继续停牌,南航 JTP1 虽收红盘,但涨幅仅有0.60%,五粮 YGP1 全日横盘整理,收盘价与前日持平。成交方面,两只认沽证成交额均大幅萎缩,其中,五粮 YPC1 成交额大减64.55%,缩量十分明显。

## 沪深 B 指小幅收阳 板块轮动成主调

◎ 见习记者 潘圣韬

周一沪深 B 指反弹收小阳,并双双上破5日均线。沪 B 指早盘走势较为反复,随后在多数权重股走强的支撑下企稳并收红盘。深 B 指盘中走势稍弱,不过尾盘近乎直线的拉升使得其涨幅超越沪 B。截至收盘,上证 B 指涨0.21%,报368.71点,深证 B 指涨0.37%,报724.50点。

指标股的轮番上涨仍然是 B 股市场主基调。昨日主角为地产板块和酿酒食品板块。沪市地产股全线发力,ST 鼎力 B 午后迅速攀升至涨停板。新城 B 股跳空高开午后上突破60日均线,收盘涨幅达到3.29%。金桥 B 股、陆家 B 股在连续两天的下跌后也出现小幅反弹。

万科 B 更是在深市其余大盘股集体走弱的情形下一枝独秀,以3.19%的涨幅收出自去年年底下跌以来最长一根阳线。此外,酿酒类个股在 A 股板块提振下走强,裕裕 B 和古井贡 B 盘中一度领涨,收盘涨幅均超过3%。

年末的业绩潮对于个股股价影响较大,午后抛压于跌停板直至收盘。B 股市场板块热点切换频繁,但上涨个股中绩优绩差混杂的局面依然存在。当日两市共有4只个股涨停,全为 ST 股。

## 关于大连华锐重工铸钢股份有限公司 股票上市交易的公告

大连华锐重工铸钢股份有限公司人民币普通股股票将于2008年1月16日在本所上市。证券简称“华锐铸钢”,证券代码为“002204”。公司人民币普通股股份总数为214,000,000股,其中首次上网定价公开发行的43,200,000股股票自上市之日起开始上市交易。

深圳证券交易所  
2008年1月14日

## 关于浙江海亮股份有限公司 股票上市交易的公告

浙江海亮股份有限公司人民币普通股股票将于2008年1月16日在本所上市。证券简称“海亮股份”,证券代码为“002203”。公司人民币普通股股份总数为400,100,000股,其中首次上网定价公开发行的44,000,000股股票自上市之日起开始上市交易。

深圳证券交易所  
2008年1月14日

项目	前收盘	开盘	最高	最低	收盘	较上交易日涨跌	平均市盈率	
上证180	12,763.87	12,811.35	12,884.16	12,725.82	12,827.77	63.90	0.50	56.55
上证50	4,481.49	4,503.68	4,524.29	4,471.74	4,499.14	17.65	0.39	53.48
上证指数	5,484.68	5,507.58	5,522.78	5,456.93	5,497.90	13.22	0.24	61.94
A股指数	5,756.64	5,780.79	5,796.72	5,727.27	5,770.53	13.89	0.24	61.95
B股指数	367.94	367.94	370.66	366.61	368.71	0.77	0.20	59.69
红利指数	4,978.08	5,000.35	5,051.21	4,945.57	5,027.32	49.24	0.98	-
新综指	4,662.07	4,681.76	4,694.65	4,638.14	4,673.27	11.20	0.24	-

项目	成交股数(股)	成交金额(元)	发行总额(亿股)	市价总值(亿元)	流通市值(亿元)	上市家数	上家数	下家数	平家数	
上证180	3,808,398,765	76,090,176,128	-	-	-	180	125	45	10	
上证50	2,149,576,636	44,112,607,766	-	-	-	50	31	17	2	
总计	7,811,409,037	152,209,123,141	181,87.92	3,354.58	282,338.52	69,384.08	894	586	243	65
A股	7,819,056,325	141,634,710,962	14,072.54	3,239.47	281,003.28	67,989.18	840	565	214	61
B股	52,352,712	616,018,161	115.37	115.10	1,335.24	1,394.89	54	21	29	4

项目	前收盘	开盘	最高	最低	收盘	较上交易日涨跌	平均市盈率	
成份指数	19,018.59	19,074.35	19,219.89	18,955.50	19,141.13	124.54	0.65	-
综合指数	1,554.04	1,556.56	1,573.74	1,551.74	1,570.40	16.36	1.05	75.85
A股指数	1,635.35	1,638.02	1,656.48	1,632.00	1,652.79	17.44	1.06	78.49
B股指数	721.85	722.63	725.52	721.06	724.50	2.65	0.36	27.26
深证100指数	6,402.97	6,415.44	6,479.15	6,383.76	6,456.28	53.31	0.83	-
中小板指数 P	6,447.83	6,445.12	6,582.95	6,436.50	6,545.11	97.28	1.50	-
新指数	6,726.08	6,735.84	6,811.43	6,713.88	6,794.69	68.61	1.02	-
深证创新	9,003.37	9,031.39	9,170.55	9,017.26	9,153.51	150.14	1.67	-

项目	成交股数(股)	成交金额(元)	发行总额(亿股)	市价总值(亿元)	流通市值(亿元)	上市家数	上家数	下家数	平家数	
成份股	625,800,102,176,994,378	-	-	-	-	50	29	18	3	
总成交	3,692,368,784	9,932,424,196	3,417	130.39	11,242.32	4105.71	202	147	47	8
合计	3,909,244,166,714,403,550,645	2,993.91	1,607.19	62,317.09	31,291.04	718	473	175	70	
A股	3,851,643,124,770,975,596,648	2,654.85	1,422.63	61,896.23	30,085.23	663	447	153	63	
B股	57,601,042	464,753,997	138.45	184.55	1,220.86	1,205.81	55	26	22	7