

# 为全球华人收藏家铸造跨地域交流平台

## ——秘书长祝君波谈世界华人收藏家大会

◎本报记者 邱家明

由上海市文化发展基金会主办的“首届世界华人收藏家大会”，将于2008年10月8日在上海国际会议中心举办。该消息传出后引起海内外巨大反响，为此本报记者特别专访了本次大会秘书长、中国艺术品拍卖事业的创始人祝君波。

问：首届世界华人收藏家大会将采取怎样的组织形式？

答：世界华人收藏家大会将是连续性的活动。今后每两年举办一次。该活动还包括论坛、展览和图书出版。我们考虑同时举办华人收藏家的个人藏品展与华人艺术家的作品展，还将就收藏发起论文征集。大会是公益性的活动，由上海文化发展基金会提供资金。

问：为什么要举办这样的大会？

答：全球华人的地位近100多年来发生翻天覆地的变化，特别是最近30年，随着中国的崛起，全球华人的政治、经济、文化地位，正在迅速与发达国家看齐，而这种变化最突出的标志，就是华人收藏家的出现。

目前国际上华人团体的活动很多，如60年代开始的华商大会以及近年来出现的华人报业大会等。另外，纽约、伦敦的亚洲艺术节等，也算是国际

性的收藏家的聚会。但明确指向收藏家的活动还没有。因此，世界华人收藏家大会是首创。

中国内地已有超过15年的艺术品拍卖的历史，此时举办收藏家大会恰逢其时：一、收藏资源需要共享，需要交流的平台，而收藏品本身就是动产；二、收藏经验需要交流，可以引导收藏，特别是先发达地区收藏家的经验教训，对各地藏家都有示范作用；三、上海艺术市场的发展虽然民间的积极性很高，但势头不算突出，这次大会想对此有所促进，也想为上海2010年世博会期间的活动积累经验。不过，我们的大会最突出的看点，是其跨地域的国际性与收藏的专业性。

问：如何界定“收藏家”？

答：关于收藏家，据我们所知有两种统计数据，一说是全国有7万人，还有一说有100万人。我认为，收藏家不同于一般的收藏者，而我们的大会所邀请的收藏家，更应该是具有影响的全球华人收藏家。其核心层、紧密层应该是高端的收藏家。

参加大会的收藏家，将采用邀请和推荐相结合的办法：嘉宾以邀请为主；与会者将由媒体和业界推荐；也包括收藏爱好者通过网络自我推荐。

问：首届大会为什么选定“收藏：



方增先为收藏家大会题字

感知文明，怡养性情”为主题？

答：收藏既有社会性，又有私密性，而目前中国内地的收藏过于强调投资，扭曲了收藏的本质，因此我们面临如何引导收藏的问题。

### ■收藏大家

# 尘缘烟渺 丹青流芳

## ——百年回望沪上书画鉴藏家钱镜塘先生(下篇)

◎何 鸿

20世纪30、40年代钱镜塘在上海经营一家古玩店铺“六莹堂”，因此可以见到很多金石书画艺术品。一次，钱镜塘在五马路闲逛，看见一店铺内坐满了人，于是也凑过去看看，不料这一好奇，竟然与北宋画家范宽的名作《晚景图》结下了不解之缘。当卖主展开这幅已经破败、烂缺、褪色的画幅时，钱镜塘眼睛一亮，他没有在意卖主所编的这幅画为祖传之物的故事，而是认真鉴别纸质、墨色、用笔、款识、印章等，于是断定为范宽真迹。买下这幅画后，钱镜塘还得意地讲起了这幅画的流传故事。他非常清楚地知道这幅画是明代严嵩家的藏品，后被抄家流失。清代以后为毕秋帆和平湖葛家收藏，抗战爆发，又散失在外，后下落不明。结果让在场的卖主和店铺满座皆惊。这幅画后经严桂荣精心修复、洗刷、烘烤（火烤法）、托裱，渐渐回复了原貌，现藏上海博物馆。这之后，钱镜塘的书画鉴藏声名日隆。就连他的好友吴湖帆也当着许多书画家的面这样称赞：“你们不认识他（钱镜塘），怎么算书画家？”

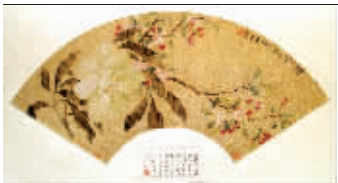
现代画家刘海粟也好收藏，据说他收藏的书画艺术品很少出售或转让，这在收藏界是知名的。他经常对收藏品关门自学之。刘海粟与钱镜塘的关系很好，也相互适量转让一些藏品。最经典的故事要数20世纪60年代钱镜塘花费十六根金条从刘海粟处购得清代画家王石谷（1632-1717）的《陈元

龙竹屿垂钓图》，这幅画

现藏浙江省博物馆（由钱镜塘先生捐赠）。钱先生也经常自己出去购画。他曾从天津蕲清处购得清代王冕的《南巡图》真迹。也曾冒着生命危险多次去沈阳、哈尔滨从日本人手里以重金夺回明代女画家李因的多幅水墨《花鸟画轴》。

钱镜塘的收藏是专门化与系列化，专玩书画，精益求精。对他喜爱的字画，从来不计较价钱。藏之有道，献之有益，正是钱镜塘先生收藏书画的精神和理念。藏品的真正归属是民族的、社会的、国家的和世界的。在严桂荣的记忆中，为钱镜塘裱过的书画，早期的有唐、五代、两宋时期的名家如徐熙、董源《山水图》、江参、范宽、苏东坡、黄庭坚、米芾、马远、夏圭等，元明清时期的诸家无一不涉猎，其中尤以浙派的戴进、吴门四家、董其昌、“四王”、任伯年、吴昌硕、赵之谦等人的作品为重。

（作者为中国美术学院艺术品鉴藏与保护专业教师）



钱镜塘藏品过铸《花卉》

### 附钱镜塘捐赠金石书画大事记：

一、1956年，将所藏名人书画1000余件捐赠给浙江省博物馆，其中有于谦的书法、戴进的《春耕图》、王石谷的《陈元龙竹屿垂钓图》、王原祁画给许士霖的《山水》等。

# 名家书画“保留节目”与“相对克隆”伪品之辨识

◎黄 鼎

在揭示过数种“相对克隆”造假法之后，此次我要做一个“特别提示”：有些书画名家有创作“保留节目”的习惯，它同“相对克隆”造假出的伪品在某些表面征象上有相似处，鉴藏界中人因此常常会以真当假或“以假当真”，造成谬误颇多，争议不断，望本文对收藏爱好者有所启发。

关于名家书画的“保留节目”，具体是指有些书画名家，对自己相对擅长创作的、或某篇某段诗文（书法家）或某题材（画家），在一定时间段内会作出数件甚至几十件不等、从笔墨到结体或造型甚至于连章法、幅式都很近似的作品。如书法家林散之书写毛泽东的一些诗词、画家关良画《西游记》中的“三打白骨精”情节或猴王孙悟空、或《水浒传》中的“武松打虎”、画家李可染画牛与牧童题材等等。在现实中皆客观存在着相对接近的“版本”。而有的书画鉴藏者一旦同时遇到两件（或以上）署名为同一名家的作品，就习惯性地按俗语声称的“不怕不识货，只怕货比货”之类的排他性思维方式，认定质量相对高的那一件作品必系真迹；质量相对低的那一件或那些则一定是赝品，此是极不正确的鉴定认识观。

事实上，不论是名家的真品还是赝作，真与真或假与假之间是不可能没有质量相对的高低之别。对于名家的创作有“保留节目”现象及其与“相对克隆”成品较容易产生认识的“混沌”。我建议，辨识工作要分如下三个步骤进行。

首先，要判断当局诸作品艺术质量“值”的起伏度。若判断物属名家真迹，通常它们的艺术质量会“起伏”在80分（以量化来说可能容易理解些）至99分之间；若是赝品一般总在80分以下出现“落差”，个别的“败笔”甚至都到不了50分的程度。

其次再比较笔墨、结体或造型状态如何。真迹与真迹之间绝不会“处处皆一致”，而赝品与真迹母本相互间则必定有某个局部是百分之百的克隆。

最后观察对照款识。凡名家亲笔署款，哪怕二件作品中的书法结体较相近，但字的大小、疏密、正

■真伪鉴定



黄鼎

斜总会有小的差异，唯假款才会亦步亦趋冒出生硬搬套状。

要验证上述这几点，只要大家再回过头去看看前几回我举例的所有“相对克隆”成品，相信就都能得到“具体落实”。到此处的图一与图二这儿，情况就大不一样了。前者是本人珍藏多年的李可染真迹作品；后者是南方某拍卖行2005年秋季上拍的一件李可染“保留节目”。这两件作品初看确实很相似，当细观时会发现是“大同小异”。以其笔墨、造型与款识的自如、娴熟与高质量来定，两画应皆属“开门见山”（收藏界俗语，指懂行人都不会存疑的上好名家作品）等级之真迹。



图一



图二



钱镜塘藏品任伯年《红梅双鸡》