

Companies

2月27日复牌 *ST宝硕重整进程排定

◎本报记者 彭友

*ST宝硕今日披露了重整及重组时间表,其控股股权也即将走上拍卖席,该公司或许能够迎来重生的曙光。

根据时间表,*ST宝硕将于2月5日刊登股权拍卖公告,2月15日前完成债务重整有关工作,2月18日至22日完成让渡股权过户,2月25日实施股权拍卖,2月26日与重组方签署重组框架协议,2月27日安

排股票复牌。

据悉,*ST宝硕控股股东河北宝硕集团有限公司破产管理人委托河北大众拍卖有限责任公司发布拍卖公告,宝硕集团拟拍卖其持有的公司股票148499749股。

上述148499749股为宝硕集团所持*ST宝硕全部股份,占其总股本的36%。如果拍出,亦即意味着*ST宝硕控股股权易主。

此前,*ST宝硕披露重整草案,要求股东让渡的无限流流通股将用

于清偿公司债务,限售流通股则由重组方有条件受让。根据重整计划草案,普通债权除以上述流通股进行清偿外,直接以现金清偿的比例预计为13%。

2008年1月25日和26日,*ST宝硕召开了第二次债权人会议及出资人组会议,债权人会议共分为五个表决组,分别对公司《重整计划草案》进行了表决,其中:职工债权组、税款债权组、享有特定财产担保权的优先债权组表决通过了

重整计划草案;出资人组表决通过了重整计划草案中关于出资人权益调整的方案。

不过,*ST宝硕第二次债权人普通债权组表决同意票仍然未能达到《破产法》规定的通过条件,但是根据规定,只要普通债权人所获得的清偿比例,不低于其破产清算所能获得的清偿比例,公司破产管理人就可以向法院申请批准重整计划草案。

目前,*ST宝硕因进入破产重整

程序已按有关规定停牌,公司破产管理人已于2008年1月28日向河北省保定市中级人民法院提交了批准公司重整计划草案的申请,目前尚在待批中。

当地一位市场人士曾指出,破解宝硕难题,要么是实行清算减债,厘清各项利弊之后等待重组;要么保定把整体摊子接过来,再卖壳“换来几个钱”。目前看来,陷身“河北担保圈”的*ST宝硕正在试图努力走出一条自新之路。

鑫茂科技

卖地获利4500万

鑫茂科技今日公告称,公司拟以1.17亿的价格将新产业园区榕苑路1号软件大厦B区房屋及相应的土地使用权转让给天津医科大学眼科中心。公司预计可获得净收益约4500万元左右,该收益将对公司2008年度业绩产生较大影响。

鑫茂科技还称,公司重大资产购买方案2月1日上会审核未获得通过,公司将根据审核意见进一步完善和补充。公司控股股东承诺将一如既往地支持鑫茂科技做大做强工业房地产业务。

据悉,鑫茂科技拟定向增发不超过7000万股A股,募资上限为6.3亿元。其中鑫茂集团拟以其持有的科技园开发类项目公司股权认购,其它投资者以现金认购。(徐锐)

新华百货

拟6000万打新股

新华百货今日披露,公司拟使用自有资金6000万元用于新股认购,该资金将专款专用。(彭友)

金马集团

一子公司停产

金马集团2月4日接到公司所属子公司——眉山启明星铝业有限公司的报告称,自1月21日开始,因遭受暴风雪袭击,公司已停产84台电解槽。目前,公司正在积极部署,待电力形势好转后,立即组织电解槽的二次启动工作。(徐锐)

沧州大化

拟建中外合资企业

沧州大化今日公告称,近日,沧州大化、爱思开(中国)投资有限公司、沧州大化集团公司共同签署了投资合作意向书。三方共同组建中外合资企业,沧州大化以评估后的在建5万吨TDI工程资产向合资公司出资,占合资公司51%或以上。

据悉,合资公司拟注册资本5至6亿元,爱思开持股比例约30%至40%,其余为大化集团股权比例。

公告披露,合资公司以在建5万吨TDI项目为平台,将新建年产10万吨TDI、6万吨DNT、16万吨烧碱、10万吨硝酸等4个项目。

沧州大化提醒,鉴于公司对该项目投资尚处于意向性阶段,公司董事会目前也未对此进行审议,公司内部也未针对该项目履行任何决策程序,该项目后续投资尚需政府相关部门的批准,因此,该投资存在重大不确定性。(彭友)

粤水电

1.14亿中标项目

粤水电昨日收到广州建设工程交易中心发来的《中标通知书》,通知确定公司为珠江三角洲城际快速轨道交通广州至佛山段项目施工13标段土建施工项目中标单位,中标价为人民币11366.9万元。(徐锐)

伊泰B股

近3亿北京买楼

伊泰B股公告称,拟向北京鑫丰物业发展有限公司购买韦伯国际发展中心3号楼的部分商品楼。

据悉,公司将购买182套商品房,单价为每平方米2.5万元,总价款为2.9999亿元,用于酒店或商务经营。(彭友)

特别关注

*ST威达连续涨停为哪般

◎本报记者 徐锐

面临暂停上市危险股价却连续飙升,深陷“整改泥潭”中的*ST威达近期走势已越来越让人看不懂。

若今后两周内仍不能完成深圳证监局所要求的整改工作,*ST威达将自2月18日起暂停上市。然而就在此背景之下,公司股票近日却已连续三日涨停,演出放量上涨的“大戏”。这究竟是其整改工作即将完成的“预兆”,还是一种不理智的疯狂暴炒呢?

记者发现,*ST威达此次整改的“最好结果”可能是被实施退市风险警示处理,*ST威达今日发布公告,公司此次整改有可能导致2006年度经营业绩出现亏损。由于其在2004年、2005年已连续两年亏损,因此若2006年继续亏损,*ST威达将被实施退市风险警示处理。但值得注意的是,上述预测还是在公司完成整改的前提之下所进行的。

事实上,由于未能按期完成整改工作,*ST威达已于2007年12月17日起被实施退市风险警示处理。同时根据相关规定,公司若在2008年2月17日前仍然未完成整改,其股票将从2月18日起暂停上市,而暂停上市2个月后仍然未完成整改

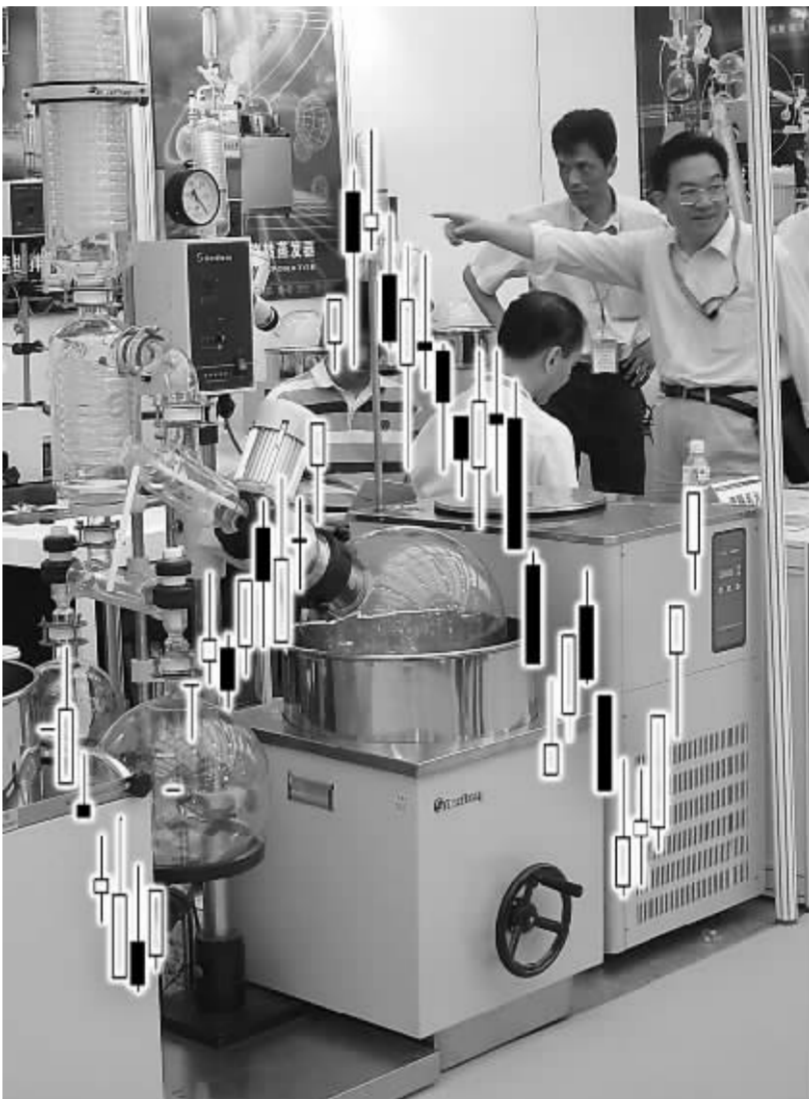
或虽完成整改但未能在规定期限内提出恢复上市申请,*ST威达将被终止上市。

由于*ST威达至今仍未披露其整改进展,因此对公司来讲,实施退市风险警示处理、暂停上市、终止上市三者皆有可能。也正是由于其不确定性,投资者未来也将面临极大的投资风险。

“在暂停上市的潜在风险之下,*ST威达股价近期却连续走高,市场的炒作意图已十分明显,中小投资者一定要对其提高警惕。”一位长期关注*ST威达的市场分析人士对此称。

背景资料

据悉,因*ST威达2006年年报中涉及“资产减值准备计提问题”、“交易真实性问题”、“关联方占用资金的问题”等诸多问题,中国证监会深圳监管局遂于2007年9月向*ST威达下达了《关于责令威达医用科技股份有限公司限期整改的通知》,要求公司立即召开董事会会议,提出切实可行的整改方案,认真进行整改。



公告追踪

ST国农缘何“下注”房地产业务

◎本报记者 徐锐

对于在2007年上半年未贡献任何营业收入的房地产业务,ST国农依然“痴心不改”,决定继续加大对房地产业务的投资力度。

ST国农近日发布公告称,公司日前已与北京与茂名力拓产品有限公司(以下简称“茂名力拓”)签订《关于成立茂名力拓投资有限公司协议》,双方将共同组建茂名力拓投资有限公司,拟经营方向为:高岭土矿产品的开发、房地产项目的开发和其他金融投资。其中,ST国农将出资2400万元,占新建公司注册资本的48%。

记者注意到,虽然新建公司的经营范围十分广泛,但ST国农显然是奔其中房地产业务而去的。ST国农表示,面对日趋激烈的市场竞争,公司努力增强新项目的开拓范围,积极开发与主营房地产业务相关的项目以增强公司未来盈利能力。此次投资将进一步拓宽优化公司对外投资渠道,配合今后公司主营地产项目搭建新平台。虽然公司仅为第二大股东,但良好的运作平台及合适的项目投资将对公司持续经营能力带来有利的改善。

然而,房地产业务作为ST国农的主营业务似乎有些名不副实。公司2007年半年报显示,公司去年上半年共实现主营业务收入1682.60万元,其中传统主业生物医药则以1300余万元的收入占据其中的83.64%,此外,工程及技术服务和物业管理也各贡献了逾8%的收入,公司寄予厚望的房地产业务却没有产生任何营业收入。在这种背景下,公司为何仍“下注”2400万继续加大对房地产业务的投资呢?

“公司警用指纹业务盈利下滑以及生物医药产销规模缩小、利润



薄是ST国农欲着重发展房地产业务的主要原因。”有市场人士分析称,由于警用指纹业务新增需求减少且民用指纹业务未有效扩大,公司指纹业务盈利能力在2005年出现下滑,同时,受价格下降、产品结构调整因素影响,药品销售业务在2005年也呈现出下降态势。为此,公司遂决定进军房地产业务。

据了解,ST国农在2005年11月30日与北京中农大科技企业孵化器有限公司签订了股权收购协议,拟以1887.61万元的价格收购后者持有的北京国农置业有限公司(以下简称“国农置业”)65.67%的股权。公司表示,为适应资本市场发展需要,调整上市公司产业结构,进一步优化上市公司资产质

量,提高资产盈利能力,决定进行本次收购。通过交易置入房地产开发行业的优质资产具有良好盈利能力和巨大市场潜力,将为公司今后业绩增长、产业发展提供有力支持和保障。此后,ST国农还在2006年10月通过挂牌购买的方式再次购得国农置业33.33%,将其持股比例提升至99%,其做大房地产业务的决心由此可见。

但记者注意到,国农置业自纳入ST国农合并报表后,其并未对ST国农的经营业绩做出太多贡献。2006年上半年,国农置业受托经营的房产项目在收入结算时间上与委托方产生偏差,导致该项目收入不能按原定计划并入其中期报表,因此国农置业中期业绩亏

损,进而导致上市公司2006年上半年度合并报表业绩出现亏损。2006年年报则显示,虽然ST国农在连续两年亏损后实现扭亏,但其净利润的增加则是由于2005年末出让了亏损较大的子公司北京指纹公司,而其房地产业务占主营收入比例也仅为22.11%。而到了2007年上半年,房地产业务规模较小、开发周期较长等原因又再次导致其“零收入”。

“由于ST国农主要受托承建实际控制人中国农业大学的房产项目,进行施工项目管理和技术服务,但其在建及储备项目数量不多,同时其自主开发商品房也尚未实现销售,这是导致公司当前房地产业务收入偏低的主要原因。”

地产股年报集中亮相

保利地产10转10

◎本报记者 彭友

今日四家地产公司公布2007年报。万通地产净利润同比增长461.14%,中华企业基本每股收益0.668元;保利地产基本每股收益1.30元,分配方案为每10股派发现金红利0.7元(含税),同时拟每10股转增10股。世茂股份净利润同比减少37.22%。

保利地产年报显示,其全年营业收入81.15亿元,同比增长101%;归属于母公司的净利润为14.89亿元,增幅122%,基本每股收益1.30元。截至2007年末,公司拥有可结算资源1579万平方米,其中已售未结转面积133万平方米,已开工未售234万平方米,待开工面积1212万平方米(绝大多数为2007年获取项目)。

万通地产年报披露,与2006年相比,公司股本规模扩张了252.08%,净资产增长了193.6%,实现的净利润增长461.14%。其全年实现主营收入21.76亿元,同比增长768%,实现净利润1.65亿元,基本每股收益0.3659元。本次拟向全体股东每10股派发现金红利1.5元(含税)。

中华企业全年实现营业收入24亿元,同比增长20%,出售了部分豫园商城和其他公司股票,体现投资收益33024万元;全年共实现归属于母公司所有者权益净利润60531万元,同比增长25%,基本每股收益0.668元。拟按10:2的比例派送红股。

世茂股份2007年仅实现营业收入12.41亿元,同比减少41.48%;实现净利润13980.91万元,同比减少37.22%;基本每股收益0.14元。拟每10股派发现金红利0.5元(含税)。

诚志股份

推出股权激励计划

◎本报记者 徐锐

诚志股份拟授予激励对象725.96万份股票期权,占本激励计划签署时诚志股份股本总额24198.75万股的3%,其行权价格则为14.32元。

根据诚志股份的股票期权激励计划,首次将授予653.36万份股票期权,另预留72.60万份股票期权。在本激励计划授权日起满二年后,激励对象应在可行权日内按每年40%;40%;20%的行权比例分期逐年行权。相应的业绩要求为:以2007年业绩为基数,公司2009年度净利润增长率不低于30%,且每股收益增长率不低于10%;2010年净利润增长率不低于40%,且每股收益增长率不低于20%;2011年净利润增长率不低于50%,且每股收益增长率不低于30%。

本次诚志股份的激励对象为目前担任公司董事(不含独立董事和非控股股东委派的外部董事)、高级管理人员以及公司董事会认定的对公司整体业绩和持续发展有直接影响的核心管理骨干。其中,公司总裁龙大伟被授予50万份的期权激励份额,占本计划股票期权授予总量的6.89%。

东百集团

管理团队受让公司股份

◎本报记者 彭友

东百集团今日公告称,日前公司控股股东福建钦舟实业发展有限公司与东百集团管理团队代表魏立平签署《股权转让合同》,将其所持有公司限售条件的流通股800万股(占公司总股份6.06%)以19040万元价格转让给东百集团管理团队。本次股份转让完成后,福建钦舟实业发展有限公司持有公司1499.8662万股有限售条件的流通股,占公司总股本11.36%。

据悉,东百集团管理团队受让股份,目的是实现对东百集团管理层的激励,帮助管理层平衡短期目标与长期目标,建立企业与职业经理团队之间的利益共享与约束机制,保障东百集团的长远、健康、稳定发展。

深圳能源

受电价调整增加首季收入

◎本报记者 徐锐

为应对广东省近期因气候灾害等原因造成的电力供应严重短缺状况,调动9E燃机的发电积极性,广东省政府决定提高结算收入以鼓励9E燃机顶峰发电。

根据深圳能源2月2日收到的广东省物价局有关通知,省内9家公司9E燃机第一季度的发电电价已不低于0.92元/千瓦时(含税)。其中,公司控股子公司东莞深能源樟洋电力有限公司(公司持有51%股权)临时结算电价由0.58元/千瓦时提高到0.62元/千瓦时(含税);公司控股子公司惠州深能源丰达电力有限公司(公司持有51%股权)临时结算电价由0.5元/千瓦时提高到0.62元/千瓦时(含税)。同时,0.92元/千瓦时与0.62元/千瓦时之间的差额由当地政府通过“高来高去”调峰电力认购和财政补贴等方式落实。

深圳能源表示,由于2007年度已实施“高来高去”政策,东莞深能源樟洋电力有限公司2007年平均电价已达到了0.82元/千瓦时(含税),惠州深能源丰达电力有限公司2007年平均电价已达到了0.80元/千瓦时(含税)。因此根据测算,本次电价调整预计可增加公司2008年第一季度销售收入约3500万元,对公司2008年度经营业绩影响不大。