

Stock market

行情扫描

结束四日升势 港股再度失守24000点

本报记者 王丽娜

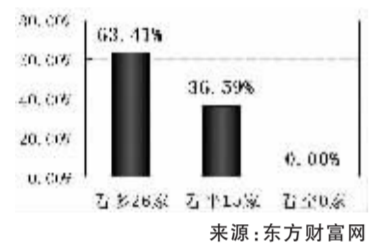
港股上周连续上揚4个交易日后,昨日遭到投资者的获利回吐,恒指再度失守24000点关口。恒指昨日高开195点后受投资者获利回吐的打压,中午收盘前掉头下挫,午后跌幅一度超过400点,收盘报23759点,跌389点,大市成交781亿港元。国企指数跌213点,收报13630点,成交209亿港元。

上周领涨港股反弹的中资股昨日则领导市场。中资金融股昨日重现沽压,建行和中行分别跌2.71%及2.55%,平保跌2.46%,招行和交行跌2.2%,中国人寿和工行的跌幅也超过1%,中资航运股也结束了上周的升势,中国远洋和即将被剔出国企指数成份股行列的中国外运分别跌5.98%及3.73%,中海集运跌3.23%,中国远洋跌2.71%。

昨日,中资电信股再度遭到炒作,受该行业重组传闻的提振,中国网通和中国联通早盘的涨幅曾一度超过4%,中国电信则一度涨5.6%,不过由于大市气氛不好,中国联通和中国电信的涨幅也分别收窄至0.72%及0.97%,中国网通和中移动收市则分别跌2.71%及2.1%。

多空调查

市场人气快速回升



来源:东方财富网

周一沪深两市大盘在消息面利好的刺激下,双双跳空高开展开强势反抽行情。东方财富网统计了41家机构对周二大盘走势的看法,多数机构认为,短线来看目前权重股走势趋稳,对市场形成明显的支撑,盘中量能明显放大,反映出经过反复的震荡后,市场投资人情绪有所恢复,短线大盘仍有继续反弹潜力。

六成三看好:天信投资等26家机构认为两只新的股票型基金获批,管理层在目前点的政策引导下特征逐步增强,权重股目前面临反弹机会。从短期趋势来看,目前大盘仍处在反弹中阶段性上涨中继形态,大盘有望进入温和攀升的走势之中,今年大盘将是在牛市格局之下与猴市特质相融的宽幅震荡的慢牛市,多表现为上行趋势之中的中期形态,大盘的整体重心低点仍将抬高态势为主。

无机构看空:无。三成七看平:港澳资讯等15家机构认为周一沪深市场呈现震荡上升的市场格局。由于近期陆续有新的股票型基金获准放行以及券商集合理财开闸对市场信心有较大支撑作用,但是由于大盘仍将受周边市场波动的影响,预计大盘短期内仍将以震荡整理为主,建议投资者此时保持谨慎心态,不宜盲目追涨杀跌。(特约撰稿 方才)

利好提升信心 个股全面反弹

沪综指受压4600点,农业股继续逞强

本报记者 许少业

受上周末管理层放行两只开放式股票型基金以及9家基金公司首批获准专户理财的利好消息刺激,沪深股指出现“红色星期一”,当日两市股指高开高走,个股全面反弹,两市合计成交逾1400亿元,量能较上周五明显放大。不过,由于1月份CPI数据即将公布,导致市场心态再度谨慎,上证综指在冲击4600点时遭遇较强抛压,最终

涨幅仅1.58%。截至收盘,上证综指报4568.15点,上涨71.02点,涨幅1.58%;深证成指报16860.55点,上涨364.32点,涨幅2.21%;沪深300指数报4910.99点,上涨97.68点,涨幅2.03%;表现较突出的中小板指数和创业板指数当日涨幅均超过3%。

盘面显示,昨天市场热点主要集中在农业、化工、高送配板块以及糖类个股当中,部分医药股、电器股也表现

活跃;与此同时,中石油、中国石化、工商银行、建设银行等权重股则表现较弱,对股指的上行空间形成一定的压制。值得指出的是,农业板块依然是市场资金运作的重点所在。昨天上市的诺普信以33.80元开盘,之后股价强劲走高,最终收于39元,收出光头光脚的大阳线,首日涨幅291.96%,日换手率达79.4%;其它如禾嘉股份、绿大地、登海种业、红太阳、莫高股份、福成五丰、中粮屯河、贵糖股份等品种封于涨

停,不少农业股还创出上市以来股价新高。分析人士认为,农业板块走强已有时日,目前市况下的大幅拉升,很可能仍是存量资金借机热炒,由于不少农业股的估值水平已相当高,投资者在参与该板块时需要多一点心眼。

从目前情况来看,管理层吹风频频,对恢复市场人气起到了一定作用,股指也已出现企稳迹象。不过,虽然市场总体活跃程度有所提高,但由于1月份CPI数据即将出炉,市场对于宏观调

控的预期再度抬头,再加上市场扩容压力以及外围股市的动荡,都对市场做多情绪产生较大影响,从而制约了大盘的反弹力度。这也是同样的利好消息下,昨天大盘涨幅远不如“立春攻势”的重要原因。

针对后市,不少机构认为,上证综指短期压力位在2月4日的大阳线也就是4670点附近,后市如能有效突破,则股指可看高一线,若反弹受阻,则不排除再次考验年线支撑。

农业股震荡市中“独领风骚”

本报记者 马婧婷

农林牧渔板块再次以不俗的表现站上板块指数涨幅榜首,而今年以来热点轮动的震荡市中,农业股也是出现在涨幅榜上最为频繁的“座上宾”。

周一,农林牧渔板块量价齐涨,以4.68%的涨幅和超过85亿的成交额收盘,板块内40余只在交易个股悉数报涨,超过半数个股涨幅5%,其中禾嘉股份、绿大地、通威股份、红太阳、莫高股份等10只个股涨停。

在农林牧渔类个股普涨的带动下,化肥类个股也上演了强势上攻行情,传化股份、四川美丰、沧州大化、六国化工纷纷封上涨停。昨日上市、从事农药制剂产品生产的新股诺普信也单日飙涨291.96%。

回顾近几个交易日不难发现,农业类个股周一的涨势并不孤立,据Wind资讯统计,剔除近期停牌个股,

本月以来超过九成农业类个股跑赢大盘,其中近六成个股区间涨幅达到10%以上,新农开发区间涨幅达到30.4%,新赛股份、通威股份、绿大地等个股区间累计涨幅也都超过25%,尽管2月以来股指震荡加剧,但震荡市中农业股表现仍仍活跃,新中基、通威股份、敦煌种业、冠农股份、新赛股份等5只个股区间纷纷创出历史新高。

开年以来,沪深两市热点轮动,大盘呈现震荡整理态势,金融、地产等大市值板块总市值缩水严重,但农林牧渔板块却一直一直是各路资金“关照”的重点,不少机构都在研究报告中坚定看好大农业概念个股,有业内人士认为,由于农业生产要素价格继续上升、农产品库存不足导致供应方的价格主导能力提升等原因,农产品价格上涨将是一个长期的趋势。

而农业股今年以来“独领风骚”的走势似乎恰恰印证了这一观点。据



Wind统计,按照申万行业分类,本月以来农林牧渔行业稳居行业整体涨幅红榜榜首,月内累计上涨超过12.6%,而此前一月份两市股指经历深幅下挫的过程中,农林牧渔行业也成为唯一的“幸存者”,月涨幅达到6.6%,而“重灾区”金融服务行业一月内累计下跌超过22%,另外近半数行业整体跌幅超过10%。

有业内人士分析认为,全球农产

品价格上涨背景下,我国农产品、粮食作物价格上涨压力较大,而雪灾后亟需种子进行春耕播种,也是种类企业受到资金追捧,农产品价格上涨依然是2008年农林牧渔行业投资主题。此外也有机构表示,在全球性通胀、经济衰退或者减速的背景下,将有越来越多的投资者意识到用多种方式对冲宏观风险的唯一行业可能就是农业。

追踪大小非解禁

新一批解禁股表现波澜不惊

本报记者 张雷

周一,A股市场又迎来了14家公司的股改限售股解禁。从二级市场表现看,超过半数的公司股票,在解禁日的表现再度超越大盘。

昨日,深深房A、海德股份、普洛

康裕、黄山旅游、美尔雅、中青旅、莲花味精、海正药业、亚宝药业、天鸿药业、风帆股份、外高桥、金山开发和中大股份,共14家上市公司各有一批限售股解禁。

在沪深股指双双走强的大盘下,14家有限限售股解禁的公司中大多数

品种,股价表现再度超越大盘。除外高桥下跌2.3%外,其余13只品种纷纷收涨,其中深深房A、莲花味精、海正药业、亚宝药业、天鸿药业、风帆股份、金山开发和中大股份8只个股跑赢了大盘,上涨幅度大于沪深300指数2.03%的涨幅,占比达57.1%。其中海

正药业表现最为突出,午盘封于涨停板。从换手率看,部分解禁股的换手率略有放大,但均不超过8%,其中海正药业以7.97%的换手率位居首位。

而之前市场预计套现压力较大的黄山旅游、美尔雅、莲花味精、海正药业和金山开发均平稳度过解禁当日。

Table with 4 columns: 指标名称, 上证指数, 深证指数, 指标名称, 上证指数, 深证指数. Lists various market indicators like MA, DIF, MACD, etc.

小结:昨日沪深两市呈小幅反弹态势,5日均线上升10日均线,两市成交量与前基本持平。MACD绿柱继续缩短,各项指标开始向上,但部分指标仍处于弱势区,KDJ回至中轴,预计后市大盘有继续上行的可能。

关于山东联合化工股份有限公司股票上市交易的公告. 山东联合化工股份有限公司人民币普通股股票将于2008年2月20日在本所上市。

关于郑州三全食品股份有限公司股票上市交易的公告. 郑州三全食品股份有限公司人民币普通股股票将于2008年2月20日在本所上市。

中小企业板上市公司保荐工作评价办法

关于发布《中小企业板上市公司保荐工作评价办法》的通知

中小企业板各上市公司及保荐人、保荐代表人:为进一步提高中小企业板上市公司保荐工作质量,督促保荐人、保荐代表人在上市推荐和持续督导中勤勉尽责,充分发挥保荐人、保荐代表人的作用,切实保护投资者的合法权益,根据《证券法》、《证券发行上市保荐制度暂行办法》(以下简称《保荐办法》)等有关法律、法规、规章、规范性文件及《深圳证券交易所股票上市规则》、《深圳证券交易所中小企业板保荐工作指引》(以下简称《保荐工作指引》)等相关业务规则,制定本办法。

- (二) 大股东或实际控制人变更情况; (三) 管理层重大变更情况; (四) 募集资金项目的实施情况; (五) 本所认定的其他情况。 第十五条 保荐人、保荐代表人保荐的上市公司信息披露质量方面主要包括: (一) 定期报告披露情况; (二) 业绩发生重大变化或者亏损事项披露情况; (三) 关联交易披露情况; (四) 募集资金项目变更披露情况; (五) 资产购买或出售事项披露情况; (六) 对损益影响超过前一年经审计净利润10%的担保损失、意外灾难、资产减值准备计提和追回、政府补贴、诉讼赔偿等事项披露情况; (七) 涉及大股东、实际控制人重大事项披露情况; (八) 对外担保和重大合同披露情况; (九) 其他可能对投资者投资决策产生重大影响的事项披露情况。