

Stock market

行情扫描

成交约 1530 亿元

两市周四惯性低开均出现较明显的探低企稳走势,个股涨跌家数之比再次逆转,说明多方已重新夺回短线优势,而成交额则约 1530 亿元,较前一交易日大幅缩减近 240 亿元或 14%。由量能看,成交额出现大幅缩减说明虽然市场总体的活跃程度再次提高,上证综指年线支撑又一次得到验证,但市场参与热情有所减弱,且呈型线往往预示短期变数较大,震荡整理因此很可能仍是近日的主题。

17 只个股逆势涨停

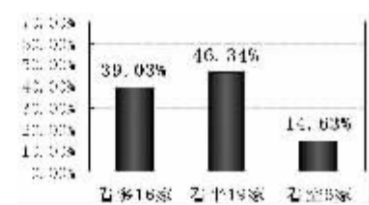
昨日,两市逆势上扬的个股总数由 390 家骤增至 930 余家,非 ST 或非 S 类个股中涨停的也小幅增加到 17 只,而 11 只涨停的 ST 或 S 类股中的 3 只即 ST 泰格、ST 北生、ST 雅都都是一字涨停板。从中可发现,昨日强势股分布相当平均,化工、商业、服装纺织和电子信息等均可圈可点,创投概念股也重新活跃,医药板块经过近日的调整又开始重新走强,颇有接力农业板块的味道,但由于总体缺乏成交量的配合,强势品种还是容易出现反复的,投资者不宜盲目追高。

短线涨幅 2.13%

周四,大盘蓝筹股大部分处于低调整之中,但钢铁板块却在蓝筹群体中一枝独秀,成为大市值品种中难得的逆势上扬的热点。宝钢股份、武钢股份、唐钢股份等龙头股升幅超过 3%,而南钢股份、安阳钢铁、承德钒钛等也表现出色,该板块仍以 2.13% 的涨幅傲视群雄。总体上看,钢铁板块经过铁矿石涨价的空空打击后并未出现明显的调整走势,相反群体表现越来越强,盘中大资金活动迹象还非常明显,说明机构资金在年报周中对于那些绝对收益十分可观的品种在积极吸纳,后市钢铁板块仍可继续关注。(特约撰稿 北京首证)

多空调查

即刻走出低迷有难度



来源:东方财富网

东方财富网统计 41 家机构对周五大盘走势的看法,多数机构认为由于巨额再融资是继巨额解禁压力之后的又一打击市场人气的重磅炸弹,市场要立即走出低迷尚有难度。但市场调整幅度已经不小,后市继续极端下跌的概率也不大。

三成九看多: 广州万隆等 16 家机构认为周四上涨家数明显多于下跌家数,显示市场低位仍具备相当的承接力,其中上证综指在年线一带的支撑再度得到确认。所以,从市场整体运行格局来看,深沪大盘经过前阶段的持续下跌和低位盘整之后,总体上仍处于反弹的阶段。

一成五看空: 民生证券等 6 家机构认为沪深两市周四早盘低开后快速下探,午后在年线附近获得支撑后企稳回升,量能出现小幅萎缩。随着蓝筹股的调整,市场继续维持弱势整理,再融资信息的扩散,使得投资者担忧资金面面临严峻的考验,目前两市收盘点位仍面临多重短期均线压力,股指后期走势难以乐观,后市将再度考验年线支撑。

四成六看平: 九鼎德盛等 19 家机构认为周四两市大盘先抑后扬震荡收窄,早盘股指在跳空低开后,一度考验年线的支撑力度。不过,午盘后随着权重股的回稳反弹,大盘很快翻红,回补了当天留下的空盘缺口,短线年线区域的支撑再次显现。整体来看,经过持续的调整,目前大盘已基本将 2 月 4 日的阳线全部吞噬掉,短期技术形态又趋恶化,市场调整格局非常明显。不过,盘中股指调整至此区域后被迅速拉起,年线处的支撑犹存,短线市场围绕年线区域的拉锯战仍将持续。(特约撰稿 方)

132 亿驰援 指数下跌难阻增量资金入场

◎本报记者 俞险峰

最近几个交易日股市呈现放量震荡的格局,表面看市场抛压沉重,实际上透过多家证券研究机构提供的资金流向报告可以看出,多空在当前点位分歧严重争夺激烈,指向上看空方小胜,资金面上多方驰援,特别是昨日,大盘指数下跌,个股红盘居多,沪深两市均表现为资金净流入,合计净流入 132.22 亿元,28 个行业呈资金净流入,23 个行业指数上涨。

平安证券综合研究所特别向上海证券报提供的资金流向报告显示,最近三个交易日大盘震荡反复,且交易量均超过 1500 亿元,具体来看:2 月 19 日,上证综指上涨 101.05 点,沪深总成交 1550.16 亿元,从行业汇总看资金净流入 276.33 亿元,天相行业分类 33 个行业悉数上涨,仅石化、农业等 2 个行业呈资金净流出;2 月 20 日,上证综指下跌 102.66 点,沪深总成交 1741.4 亿元,资金净流出 166.65 亿元,除农业、化工外 31 个行业资金净流入,当日尚有 5 个行业指数下跌;2 月 21 日,上证综指下跌 41.84 点,沪深总成交 1513.14 亿元,资金净流入 132.22 亿元,28 个行业资金净流入,当日仅有 10 个行业指数下跌。



本报传真图

从中我们可以看出资金流向上有多个积极因素,比如 19 日、20 日沪指涨跌点数相当,但是净流出数额远远小于资金净流入,而且 20 日成交量明显大于 19 日;21 日指数下跌,资金呈现净流入,且数额不小。

2 月 21 日,除金融、石化、地产、有色、电力之外有 28 个行业资金净流入。数据反映,相对于各自行业的流通市值,化工和计算机硬件两行业资金净流入数额排名居前,均超过行业流通市值的 5%;供水

供气及配件两行业资金净流入数额相对较少,未超过行业流通市值的 0.5%,相对于上个交易日各自行业资金净流量,元器件、医药和钢铁等三行业净流入相对较多。值得注意的是,贸易和建材两行业资金净流入较多而指数涨幅较小;煤炭板块表现相反,资金净流入较少而指数涨幅相对较大。

从资金流向趋势看,10 个交易日以来,化工和贸易行业受到资金关注,石油石化则表现相对较差;5

个交易日以来,农业和贸易相对强势,石油石化表现较差;从昨日资金关注度看,化工相对较强。

市场分析人士表示,虽然金融、地产等板块弱势表现对市场信心打击较大,但多数个股仍为资金净流入的趋势,反弹仍有继续发展的可能。广州万隆的报告也强调,已有资金在化工、创投、纺织化纤、钢铁、煤炭、通信等方向买入,反映指数再往下的空间很有限,后市仍是各板块轮动的格局。

“红花”多过“绿叶” 黑色周四其实不太冷

◎本报记者 许少业

市场对大规模再融资的恐慌并未消除,沪深两市股指再现“黑色周四”,但多数个股先抑后扬依然收出红盘。金融地产为首的权重品种的带动下一度急剧下挫,上证综指盘中再破 4500 点,市场对再融资利空继续处于消化中。但在指数下跌的同时,个股表现逐渐活跃,钢铁、商业、农业、化工、化纤、创投等各类前期活跃板块表现稳定,各类题材与中小市值股再度成为场内资金追逐的对象。这表明周三的长阴线并没有打垮多方的士气,个股反弹的动力依然存在。同时也市场整体上依然有能力保持

良好的板块轮动的上升格局,持续的做空力量并不强,市场可以通过自身力量的调节来消化短期的一些不利因素。

从近两个交易日市场表现来看,上证综指一度冲至 4695 点,但再融资的压力困扰着市场的运行,最终导致股指冲高回落,向下考验年线附近的支撑力度。由于此前中国平安公布天量融资的消息,导致大盘出现急跌,投资者对这类大规模融资计划心有余悸。尤其目前正值新股频繁发行期及“大小非”解禁高峰期,再加上宏观调控预期,周边市场走势动荡,此刻大

盘股的巨额再融资计划无疑让市场各感压力。统计显示,两个交易日浦发银行下跌 15%,A 股的流通市值蒸发了逾 1000 亿元。

针对后市,不少机构的看法依然偏向乐观。他们认为,周三的长阴线并不意味着反弹的结束,因为目前属于行情启动前的筑底阶段,在这个阶段,不仅要完成热点的酝酿,还需要以时间换空间盘出下降通道,而主力的建仓更是通过震荡来完成。在新基金不断发行的刺激下,大盘可望保持震荡反弹的格局,短期调整反而为投资者再次提供了逢低吸纳的机会。

涨兴仍酣 中小市值个股春风得意

◎本报记者 马婧妍

周四,金融、地产类大市值权重股接连滞涨,中小市值个股却再度以高昂的“斗志”为维护市场人气做出贡献,昨日沪深大盘指数双双双跌,而中证 500 和中小板综指则分别以 1.26%、1.03% 的涨幅漂亮收报。

据统计,昨日涨幅超过 3% 的个股中仅有 8% 左右的个股总市值超过 200 亿元,总市值过千亿元的个股在个股涨幅榜前列更是凤毛麟角,仅有武钢股份、中海油服、宝钢股份 3 家。除钢铁板块,涨幅居前的商业连锁、创投、电子信息、纺织服装、农林牧渔等均为中小市值板块,同时周四中小板 200 余个个股涨幅比约为 2:1,占比约 14% 的个股涨幅放上 3%。

回顾近日来的盘面表现不难发现,大盘看权重股脸色而“时阴时晴”的 2 月里,中小市值个股一直以活跃的表现刺激着市场做多人气。据 Wind 资讯统计,截至昨日收盘,2 月份以来两市区间涨幅排名前 100 位个股的涨幅均大于 21.5%,但总市值都在 800 亿元以内,其中总市值在百亿元以上中小市值品种有 91 只,占比高过九成,其余 9 只个股总市值超过 200 亿元的仅有国电电力、新安股份、辽宁成大、金风科技等 4 只。欣龙控股、南宁糖业、五洲明珠月内涨幅最大,分别达到 58.4%、52.2% 和 50.8%。总市值排名前 10 名的大盘蓝筹股月内涨幅全部小于 6%,其中中国石化、交通银行、招商银行月内累计分别下跌 4.9%、0.3% 和 1%,除中国石化、中国银行外其余 8 只个股悉数跑输大盘。

此外,按照申万行业分类,农林牧渔、医药等中小市值个股居多的行业 2 月以来涨幅最大,分别累计上涨 15.98% 和 11.34%,而金融服务行业仅累计上涨 1.14%,采掘业甚至累计下跌 1.86%。

有业内人士分析认为,中小市值个股连日来的强势固然有“高成长、高送转”的年报行情做支撑,但支撑其走势的更主要原因在于目前市场资金相对紧缺的局面带来中小市值题材股更容易操作的这一天然优势。他表示,目前主板市场中中小市值题材股和中小板指的优势盘面已经十分清晰,资金面尚不十分充裕的情况下,机构资金的操作思路也正在改变,开始从过去的重仓权重股改为寻找再融资压力较轻的品种,而行业前景相对乐观的大消费类个股,以及符合未来市场口味的主题投资品种或将继续领涨。

地产龙头拖累

沪深 B 指缩量盘整

◎本报记者 张雷

周四,沪深 B 指随 A 股低开低走,缩量调整,再次呈现沪深深弱的格局。其中,深证 B 指受地产权重股拖累,一路震荡下探,失守 20 日均线。上证 B 指盘中两度上攻,但反弹乏力,翻红未果。

沪深 B 股涨跌数量比约为 1:2,两市近 *ST 润润 B 和 ST 中鲁 B 两只 ST 股逆势涨停。

从盘面看,两市大市值 B 股成为主要的做空动力,两市总市值排名前 10 位的个股中,仅长安 B 和粤电力 B 两只翻红。此外,受 A 股走势影响,地产 B 股集体走弱,严重拖累深证成指。其中地产龙头万科 B 大跌 5.5%,两市跌幅榜第二位,陆家 B 股、招商局 B 和 ST 鼎立 B 分别下跌 2.65%、2.54 和 2.33%。

关于 2005 年记账式(一期)国债付息有关事宜的通知

各结算参与人:

根据《财政部关于 2008 年记账式国债特别国债及储蓄国债(电子式)还本付息工作有关事宜的通知》(财库[2008]2 号),我公司将从 2008 年 2 月 28 日起代理兑付 2005 年记账式(一期)国债(以下简称本期国债)第 3 年第二期利息(以下简称本期利息),现将有关事项通知如下:

- 一、本期国债挂牌名称为“05 国债(1)”,交易代码为“010501”,付息代码为“010501”,期限为 10 年,年利率为 4.44%,每半年付息一次。
- 二、本期国债付息的债权登记日为 2 月 27 日,凡于当日闭市后持有本期国债的投资者,为本期利息的最终所有者。本期利息支付日为 2 月 28 日,每百元面值的利息为 2.22 元。
- 三、我公司在确认代理付息资金到账后,于 2 月 27 日进行付息资金清算,并于次日将付息资金划付至相关结算参与人所在公司的交收账户内,由相关结算参与人负责及时支付给投资者。享有本次利息但尚未办理指定交易的投资者,我公司将在其办妥指定交易后,通过结算参与人兑付本次利息。

中国证券登记结算有限责任公司上海分公司
二〇〇八年二月二十一日

上海证券交易所股价指数									
项目	前收盘	开盘	最高	最低	收盘	较上交易日涨跌	平均市盈率	换手率	振幅
上证 180	10,802.81	10,741.41	10,819.63	10,558.83	10,705.48	-97.35	-0.90	45.55	-
上证 50	3,676.47	3,653.81	3,663.16	3,576.04	3,620.85	-55.62	-1.51	42.27	-
上证综指	4,567.03	4,534.17	4,568.21	4,452.68	4,527.18	-39.85	-0.87	51.26	-
A 股指数	4,792.38	4,757.93	4,793.66	4,672.13	4,750.54	-41.84	-0.87	51.25	-
B 股指数	321.45	318.67	321.22	316.61	318.98	-2.47	-0.76	51.96	-
红利指数	4,312.59	4,278.47	4,389.94	4,213.19	4,337.35	24.76	0.57	-	-
新盘指	3,879.20	3,851.31	3,879.90	3,781.42	3,844.83	-34.27	-0.88	-	-

上海证券交易所股票成交										
项目	成交股数(亿股)	成交金额(亿元)	发行总额(亿元)	上市总市值(亿元)	流通市值(亿元)	上市家数	下跌家数	平家数	换手率	
上证 180	2,661,441,807	48,233,861,941	-	-	-	180	88	84	8	
上证 50	1,570,408,371	28,811,183,732	-	-	-	50	11	38	1	
总计	6,105,914,836	100,295,840,122	14,297,673	3,468,525,129,111	63,245,112	895	511	293	61	
A 股	6,105,518,876	100,039,246,258	14,182,230	3,350,482,933,988	62,044,443	841	524	259	58	
B 股	25,395,960	256,593,864	115,377	118,044	1,140,688	1,200,688	54	17	34	3

深圳证券交易所股价指数									
项目	前收盘	开盘	最高	最低	收盘	较上交易日涨跌	平均市盈率	换手率	振幅
成份指数	16,959.20	16,838.36	16,976.13	16,470.78	16,804.26	-154.94	-0.91	-	-
综合指数	1,417.02	1,409.95	1,434.08	1,391.52	1,423.21	-6.19	0.43	63.64	-
A 股指数	1,491.18	1,483.69	1,509.74	1,464.32	1,498.29	-7.11	0.47	65.79	-
B 股指数	657.33	655.16	656.56	644.89	646.66	-10.67	-1.62	22.60	-
深证 100 指数	5,784.44	5,746.60	5,819.81	5,643.79	5,760.80	-23.64	-0.40	-	-
中小板指数 P	6,271.39	6,252.74	6,375.79	6,199.51	6,337.49	66.10	1.05	-	-
创业板指数	6,174.33	6,140.59	6,240.40	6,052.71	6,190.21	-15.88	0.25	-	-
深证创新	8,692.82	8,624.93	8,761.65	8,531.59	8,670.57	-22.25	-0.26	-	-

深圳证券交易所股票成交										
项目	成交股数(亿股)	成交金额(亿元)	发行总额(亿元)	上市总市值(亿元)	流通市值(亿元)	上市家数	下跌家数	平家数	换手率	
成份股	435,713,406	11,078,679,312	-	-	-	-	-	-	-	
中小板	3,353,503,608	9,845,860,508	364.16	138.36	11,372.50	4181.22	217	140	71	
总计	3,007,731,475	51,513,292,015	2,833.36	1,629.66	57,446.51	28,959.69	732	431	233	68
A 股	2,978,114,851	51,275,039,012	2,694.90	1,444.58	56,369.32	27,895.87	677	412	205	60
B 股	29,616,621	238,253,003	138.45	185.08	1,077.19	1,063.82	55	19	28	8