

Stock market

行情扫描

45只个股涨停

昨日,两市随大盘震荡上扬的个股总量进一步增加至近1380家,非ST或非S类个股涨停的也增至45家,中国中期、科大创新更是涨停不二价,7只ST类股也相继涨停。从中发现,昨日强势品种分布相对较为集中,创投、农林牧渔、医药等群体均十分活跃,酿酒食品、有色金属等蓝筹股也相当强势,但个股分化在普涨后更易出现,而盘中热点转换速度则相对较快,短期反复因此仍难以避免。

短线涨幅5.43%

周一,酿酒食品类个股又一次形成群体强攻态势,贵州茅台、五粮液、泸州老窖等龙头纷纷涨停,海通集团、古井贡酒、水井坊、贵糖股份、广东甘化 and 皇台酒业等涨幅均超过5%,该板块因此以5.43%的涨幅名列前茅。总体看,酿酒食品板块近阶段处于相对强势格局中,昨日在蓝筹股启动带动下表现更加强劲有力,但该板块中的个股分化却较为清晰或多数个股表现偏弱,不宜盲目追涨。(特约撰稿 北京首证)

B股行情

B市权重股独跌

昨日B股重回沪深深弱格局。两市B指受到周五美股大跌影响双双小幅低开,此后走势出现分化。上证B指低开高走并收复所有短期均线;深证B指则受到10日均线压制大多数时间保持低位运行,盘中仅有的翻红也只维持了几分钟时间,沪市成交小幅增量,深市有所萎缩。

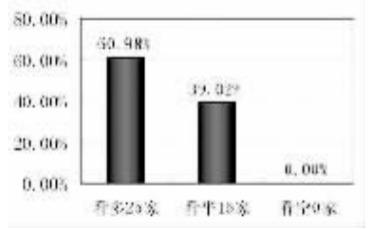
截至收盘,上证B指报314.43点,上涨1.23%;深证B指报633.20点,下跌0.27%。

九龙山B和永久B股均受到其A股大涨的提振而走强并大部分时间处于领涨位置,收盘涨幅分别达到7.82%和6.21%。沪市个股呈现普涨局面,近九成个股涨幅超过1%,涨幅在2%以上的个股接近一半。不过大盘股大多出现滞涨,新城B股、伊泰B股和大众B股三只权重股甚至包揽了沪市仅有的三个下跌席位。

深市两只酿酒类个股古井贡B和裕谷B借助板块的春风表现出色,收盘涨幅分别报6.01%和3.55%。不过除了以上两股外,其他领涨席位多被绩差股占据。深市权重股同样表现不佳,中集B、长安B和万科B始终处于跌幅榜前列,成为深B指的最大拖累因素。(潘圣韬)

多空调查

市场看多情绪高涨



来源:东方财富网

东方财富网统计了41家机构对周二大盘走势的看法,多数机构认为上证指数在快速上涨后有继续向年线发起攻击的可能。

六成一看多:九鼎鼎盛等25家机构认为大盘强势反弹,市场呈普涨格局且涨停个股急剧增加,市场量能明显放大,显示市场做多气氛重聚,赚钱效应又现。整体来看,稳定发展仍是当前主基调,消息面利好累积效应显现,再加上近一段时间以来新基金发行步伐加快,给市场注入了新鲜的血液,两市成交量也放出近一个月来的大量,短线市场有再次走强的迹象,后市有望向年线发起总攻。

无机构看空:短线看空理由无。三成九看平:北京首证等16家机构认为两市周一受周日晚间市场普跌影响低开均探低大幅回升,股指尾盘收于较高点,涨跌家数之比显示市场再次形成全线普涨的壮观景象。量能的急剧增加则具有双重意义:既说明市场参与热情大大提高,也表明多空分歧骤然加大,且绝对水平仍受制于此前量能头部形态颈线的反压,市场短期内仍有进行适当蓄势整理的必要。

(特约撰稿 方才)

三月股市“开门红” 千亿成交收复四千四

谨慎观望气氛大为改观 场外资金竞相入市

◎本报记者 许少业 杨晶

三月份的首个交易日,A股市场喜迎“开门红”,沪指顺势收复4400点,离年线的距离大为收窄;两市成交也显著放大,沪市单日成交重返千亿元。同时,超过九成个股收出红盘,创投、酿酒食品、农林牧渔等热点板块表现较为活跃。昨天的“开门红”实属不易。由于上周五外围股市依旧动荡,周一沪深股指双双低开,沪指一度跌破4300点。不过,随着以中国石油、招商银行为代表的权重指标股出现大幅反弹,沪指开始大步上扬,在早盘收市时将4400点收入囊中;午后股指窄幅波动,巩固早盘反弹成果。截至收盘,上证指数报4438.27点,涨89.73点,上涨2.06%;深证成指报16187.51点,涨363.63点,上涨2.3%;沪深300指数报4790.74点,涨116.19点,上涨2.49%。

市场热点的轮番活跃为本月行情开了个好头。贵州茅台受业绩增长快报刺激开盘即冲上涨停板,酿酒食品板块顿时跃起领涨;创投概念股随后跟进,午后更是集体大涨;农林牧渔类个股午后也尽兴上扬,新能源、医药、供水供气等板块同样表现不俗,最终涨停的45只非ST股密集覆盖了这些热点板块。中小板综指一路上升近180点,离6000点关口已近在咫尺。

随着行情的转暖,场外资金竞相入市,此前持续谨慎观望的气氛大为改观,曾连续萎缩的成交量也急剧放大。两市合计成交额较上周五增多近700亿元,其中沪市成交额达1264.4亿元。据Wind数据统计,昨日全部A股按整体法计的换手率达2.35%,与上周五的1.5%相比,出现了跳跃式的增长。

值得指出的是,与两市近五成个股上涨逾3%相比,金融、地产等权重股的表现依然较为低调。虽然最大的权重股中国石油曾在早盘收市前直线拉升,由小幅下跌时变为上涨2.84%,做多的热情因此大受鼓舞,但不少权重股却仍然“跑输”当日的大盘。中国平安、中国中铁、深发展A、华夏银行等收跌,宝钢股份、鞍钢股份、万科A、招商地产涨幅小于1%。申万行业中,金融服务、黑色金属、房地产类上涨不到2%,远不及上涨逾5.6%的农林牧渔、食品饮料板块。

三月行情“开门红”,市场交投气氛重新活跃,让不少机构对后市积极看好,同时认为中小市值的热点板块近期持续走强的可能性大。但也有技术派人士提醒投资者,大盘后市若继续反弹,沪指渐进的年线反压作用也即将出现,震荡风险值得注意。

平安中铁低调放量迎解禁

机构预计中国平安、短线面临抛售压力

◎本报记者 张雪

昨日,A股市场迎来了20家上市公司的限售股集中解禁,这是三月份中单日解禁规模最大的一个交易日。而中国平安和中国中铁两只权重股,均弱势迎接解禁,机构估计中国平安在短期内将面临套现压力。

权重股弱势放量迎解禁

根据Wind资讯统计,昨日A股市场共有20家上市公司的限售股集中解禁。按周一收盘价计算,昨日解禁市值超过2500亿元,占到整个3月份解禁市值的2/3。其中,中国平安和中国中铁两只权重股的限售股流通成为市场焦点。在31.2亿的限售股上市流通后,中国平安的流通A股增加至39.27亿股,以2753亿元的市值

上周沪市流通市值居前金融股基金增减一览

Table with columns: 代码, 股票名称, 周涨幅, 特大户占比, 券基占比, 券基增减仓. Lists top financial stocks and their performance.

资料来源:www.compas.cn 制表:严军元



赢利指南针

主力开辟两条战线迎接反弹

上周基金在紧抓主流热点同时重新增仓银行股

◎本报记者 俞险峰

上周市场一方面创出本轮调整的新低,另一面在关键时点上政策暖风吹拂,以基金为代表的机构投资者似乎感受到了拐点出现之前征兆,持仓较前一周发生小幅变动,上海证券交易所Topview数据显示,上周券基账户持股占比下降了0.04%,不过基金持有流通股5%以上沪市个股还保持在403只,数据揭示机构投资者开辟两条战线,其一是在银行股上重新增仓;其二是积极参与农业、化工、消费、创投等热点主题。

回顾上周市场寒意仍重,政策面暖风也阵阵轻拂,时间进入一个敏感点,机构投资者也越发躁动不安,不过基金等主力似乎还没有做好迎接反弹的准备,上

周前三个交易日,基金在沪市连续净卖出,截至上周三,据指南针赢富深度行情提供上证所授权Topview数据显示,券基持有流通股占比下降了0.04%至14.71%,该数据一直维持到周末。券基总体的资金进出数值还是不大,但是机构参与反弹还是积极行动起来,一部分疲弱不堪的大盘指标股被基金持续减持,但是银行股又被重新揽入怀抱。数据显示截至上周五,沪市流通市值前50位的权重股中,基金对其24只均有增持,主要有民生银行、大众公用、华夏银行、兴业银行、中国人寿、烟台万华、天津港、建设银行、贵州茅台、工商银行等。减持对象中有钢铁、地产,如宝钢股份、武钢股份、金地集团、保利地产及中国联通、上海汽车等。

与此对应的是中小市值品种中农业、新能源、化工、食品等热点品种则继续获得基金的青睐,在沪市流通市值排名201至400位的个股中有62%的品种被增仓,重点品种有新农开发、浦东建设、锦江股份、航天机电、新疆天业、福建高速、金宇集团、博汇纸业、海正药业等;在二线蓝筹股中基金增仓比例也较高,如天威保变、江西铜业、中粮屯河、承德钒钛、山东黄金、北大荒、新安股份、同方股份、中海发展、宝钛股份等。

持续下跌之后,投资者心理层面上重新确立市场信心还需要一个过程,机构投资者显然也有犹豫不定的多空对战步骤。在充分调整后的蓝筹权重股特别是银行股,再度获得基金的青睐或许正奠定市场的稳定基础。

平安短线面临抛售压力

保险股的解禁成为三月解禁潮的重头戏。有业内人士指出,从昨日行情看,中国平安的放量下跌以及较高水平的换手率,显示该股有筹码松动的迹象。而中国平安在3月5日的股东大会上将审议再融资议案,也成为了不少投资者担忧其后市走势的原因之一。

针对后市,部分机构投资者预计,中国平安大规模解禁,可能对短线造成一定的抛售压力。东方证券研究所昨日发布的研究报告预计,该股在1至2个月内可能有抛售压力。

东方证券保险行业分析师王小罡从中国平安限售股解禁后的供求关系,分析了该股面临的套现压力。他估计,本期解禁的20家战略投资者中,有7家有望成为解禁后长期稳定持股的股东,其他13家机构的2.2亿股则可能抛售;50家国内限售流通股股东中,估计有9家有望长期持股,其他41家持有的约10亿股则可能抛售。总计约12.2亿股可能在短期内抛售,对应市值约为850亿元。另一方面,随着中国平安流通市值的增加,王小罡估计基金对其配置,将因此而提高590亿元左右。综合以上两方面,中国平安筹码的供给大于需求约260亿元,相当于该股1月份成交额500亿元的50%左右。因此,东方证券研究所估计,中国平安解禁后可能将承受1个月左右的抛售压力。

但王小罡也指出,中长期看好中国平安的基本面走势和公司投资价值。他对国内保险行业的发展持乐观态度,认为如果该股由于解禁而股价继续下跌,则下跌就是买入良机,并给予“买入”评级。

市场报道

港股随外围股市急挫 再度跌穿24000点

◎本报记者 王丽娜

美股上周五因企业业绩及经济数据欠佳而遭受重挫,受此拖累,港股昨日大幅下挫。恒生指数大幅低开840点后窄幅震荡,下午随着A股市场的回升,恒指跌幅一度收窄至逾600点,不过收盘仍然下挫747点,收报23585点,跌幅为3.07%,再度跌穿24000点关口,大市成交811亿港元。国企指数全日跌492点,收报13440点,跌幅高达3.53%。

中资股集体跑输大市,从盘面来看,金融股、电信股与石油石化股为拖累大市的主要板块。中资金融股方面,工行、建行、交行、人寿与平安的跌幅约4%,招行和平安保险的跌幅约3.4%。中银国际仍看好中资银行股,表示基于净利差的扩大,料非息收入快速增长以及信贷风险和税率下降将推动08年净利润同比增长55%,维持该行业优于大市评级,看好工行和中行,并将交行的评级由同步大市上调至优于大市。

国际油价持续在高位震荡,但石油石化股表现失色,中石油泻近5%,为国企指数急跌的主要动力,中石化也跌3.95%,中海油跌5.51%。中资电信股,中国移动跌3.25%,联通跌2.92%,网通泻4.67%,中电信跌3.7%。

香港本地地产股与银行股同样是拖累大市的主要板块。本地地产股方面,长实跌3.7%,恒基地产、新鸿基地产、新世界发展、信和置业及恒隆地产的跌幅介于1.9%至5.17%之间。银行股也全线下挫,汇丰控股跌1.16%,东亚银行及恒生银行跌2%,中银香港跌3%,渣打跌1.2%。

分析表示,港股目前仍然受到美国市场的压力而持续颓势,走势更显疲弱,从盘面看,目前市场的成交量持续萎缩,预计大市短期仍将延续震荡走势。不过,昨日出炉的汇丰控股业绩符合市场预期,料将会对港股目前的走势形成一定的支撑,汇丰控股去年全年净利润达191.33亿美元,同比增长21%。由于市场普遍预期美联储将会进一步减息,香港地产股有望得到提振。

权证市场

次新认购证风险凸显 五粮YGP1投机有所收敛

◎平安证券综合研究所

周一股市大涨,权证市场则涨跌互现,本月内将结束交易的五粮YGP1加速下跌。成交方面,昨日权证市场总成交额为257.86亿元,较前一交易日增加12.76%。其中,认购证成交131.67亿元,认沽证成交126.19亿元。

昨日,认购证涨跌参半,新近上市的三只认购证悉数收绿。中远CWB1大跌5.44%,位居认购证跌幅榜之首,而昨日其正股中远航运仅微跌0.96%。赣粤高速上涨2.87%,其认购权证赣粤CWB1却以绿盘收,跌幅为2.40%。中兴ZXC1在正股大涨5.06%的情况下,反而下跌2.06%。次新购权的表现再次警示投资者,由于这类品种在上市初期备受追捧,使得其估值水平偏高,因此表现可能不及正股,持有权证不如持有正股。

成交方面,赣粤CWB1昨日打开涨停板,成交额大幅放大,当日成交额为16.57亿元。国安GAC1当日放量,成交额较前一交易日增加了近一倍。

认沽证方面,南航JTP1昨日宽幅震荡,收涨7.20%。深交所上周发出对五粮YGP1限涨不限跌的通知后,五粮YGP1的投机氛围有所收敛。昨日,五粮YGP1开盘后一路下行,大跌16.67%,换手率达371.12%,显示出加速下跌的趋势。

Table with columns: 指标名称, 上证指数, 深证指数, 指标名称, 上证指数, 深证指数. Contains technical indicators like MA, DIF, MACD, etc.

小注:昨日沪深两市收盘后继续呈震荡上行走势,再指数以当日最高点收市,也冲至20日均线处,成交量较前明显放大。MACD翻出红柱,RSI和WR升到强势区,KDJ形成金叉,预计后市大盘有继续上行的可能。

Table with columns: 代码, 名称, 收盘价(元), 涨跌(元), 涨跌幅(%), 成交金额(亿元), 成交金额增减(%), 换手率(%), 标的证券收盘价(元), 溢价率(%), 隐含波动率(%), 离最后交易日时间/离到期日时间(自然日), 今日涨停价(元), 今日跌停价(元). Contains data for various warrants.

本栏自由上海证券交易投资者教育中心主办,数据由平安证券提供,仅供参考,据此进行投资所造成的盈亏与此无关。