

Stock market

行情扫描

成交约 1730 亿元

周三,沪深两市大盘股指惯性低开均呈现明显的一波三折式的深幅回探走势,涨跌家数之比显示市场天平已开始向多方倾斜,而成交额则约为 1730 亿元,较前萎缩近 300 亿元或一成半。由量能看,昨日成交额大幅缩减,说明市场参与热情已有所降温,5 日线拐头下移构成阻压也表明两市尚处于弱势运行格局中,但长下影星型线却颇具探低企稳之意,预示两市近日很可能将震荡回升并挑战 5 日均线。

28 只个股逆势涨停

昨日,两市逆势涨停的个股总量增加至近 720 家,非 ST 或非 S 类股涨停的也多达 28 只,其中三联商社、科大创新、小商品城更是涨停不二价,5 只 ST 或 S 类个股也相继收于涨停。从中可发现,昨日强势品种分布较为分散,创投、科技、医药、商业、农业等群体均表现不俗,公用事业板块在跌势中也大放异彩,涨停家数大幅增加也显示做多热情十分高涨,这对近日再现震荡回升走势无疑更加有利。

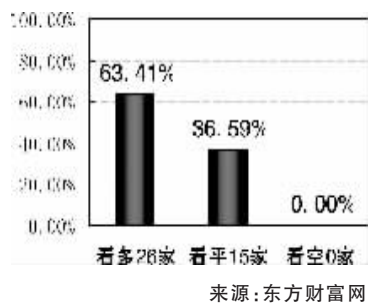
逆势上涨 2% 以上

周三,供水供气类个股整体运行较为强劲,板块龙头如申能股份虽相对偏弱,但钱江水利、创业环保、合加资源、武汉控股等均大涨 5% 以上,力合股份、大众公用和中原环保更是相续涨停,该板块仍以 2.03% 的涨幅傲视群雄。总体看,尽管供水供气类个股间存在较大的强弱差异,但近期总体表现却十分抢眼,如 5 日线上行构成有力支撑,成交量大幅增加,近日很可能仍将保持强势格局。

(特约撰稿 北京首证)

多空调查

无一机构短线看空



来源:东方财富网

周三大盘呈现震荡调整的走势,盘中钢铁板块、机械板块等权重指标股的纷纷大幅下跌,直接导致股指快速调整。东方财富网统计了 41 家机构对周四大盘走势的看法,多数机构认为在短期市场信心仍未恢复的情况下,近阶段的扩容压力对 A 股市场依然产生较大的负面影响。但 A 股在经过连续大跌后,短线杀跌动能已开始衰弱,预计大盘将会展开反弹行情。

六成三看多:北京首证等 26 家机构认为两市周二惯性低开均呈现明显的一波三折式的深幅回探走势,尾市有力回升并使日线收出长下影,涨跌家数之比显示多方已略占上风。蓝筹板块整体表现相对弱势。从股指运行看,虽然两市受到了 5 日线及 10 日线的双重压力,尾盘却出现了强力的反弹回升,这就意味着两市短期内有可能出现震荡回升局面。

无一机构看空:无看空理由。三成七看平:渤海投资等 15 家机构认为由于周边市场的不稳以及再融资预期的压力,抑制了多头的做多激情。对于昨日大盘如此的走势,主要有两个因素:一是利空出尽是利多的预期,因为中国平安的再融资通过的预期较为强烈,市场少了一个后续弹升的包袱,从而为多头低吸强势股提供了一个契机;二是市场资金面仍然充裕,因此,对符合当前市场实际的主题板块反复炒作,从而催生了 A 股市场的主题投资的热情,抵消了权重股下跌的压力,短期大盘将继续维持震荡。(特约撰稿 方才)

万科惊天逆转 大盘走弱题材股逞强

沪指失守 4300 点,但上涨个股略多于下跌个股

本报记者 许少业

周三沪深大盘先抑后扬,双双收出带长下影的小阴线,同时成交有所萎缩。虽然大盘弱势震荡,但最终两市上涨个股略多于下跌个股,表明以万科 A 为代表的权重蓝筹股由跌转涨,对市场信心的恢复起到积极的作用。

万科 A 昨天的走势可谓惊天逆转。早盘该股被抛盘一路杀跌,跌幅接近 7%。午后随着大笔买盘的介入,该股出现强劲反弹,最终上涨 2.67%,全天成交金额达 25 亿元,较上一交易日放大 1 倍多。万科 A 的多空逆转对地产板块起到明显的提振作用,地产指数探底回升收出红盘,同时,上证成指盘中最大下跌 650 多点,收盘时仅下跌了 145.02 点。

昨天对指数正面影响较大的还有招商银行。该股午后率先上攻,对反弹行情的展开起到点火的作用。据统计,从对指数的正面贡献来看,沪市的招商银行、兖州煤业、中国联通、中国银行、大众公用、工商银行、首创股份合计仅贡献了 5.3 点,深市的万科 A、丝绸股份、东北证券、津滨发展、泰达股份、粤电力、金牛能源合计贡献了 31 点。相反,沪市的中国石化、中国石油、中国神华、宝钢股份、中国人寿、中国铝业、大秦铁路合计拖累指数 30 点,深市的鞍钢股份、唐钢股份、太钢不锈、苏宁电器、五粮液、一汽轿车等拖累指数达 60 点。从上述的统计数据也可看出,权重股整体仍处于弱势探底阶段,因此对股指形成较大的抑制。

从盘面的热点来看,供水供气、纺织服装、造纸印刷、3G、创投、电器以及节能环保等板块整体出现较大涨幅上扬,但与此同时钢铁股则遭受重挫,煤炭石油、有色金属、机械、电力等跌幅居前。总体来看,市场做多热情在午后反弹过程中有所释放,最终两市上涨的个股略多于下跌个股,涨幅达 2.03% 的品种也有近 30 只。

消息面上,权威人士表示“上市公司再融资规划应写入年报”,对稳定投资者的预期,避免股价受传闻影响产生不合理的波动有积极的意义。不过,由于昨天是中国平安股东大会投票日,投资者对再融资的担

忧加剧从而导致股指盘中快速下行。而从近阶段的行情来看,资金面的压力以及宏观调控预期,始终成为多方的软肋。

截至收盘,上证综指报 4292.65 点,跌 42.80 点,跌幅 0.99%,成交金额 1146 亿元;深成指收盘 15601.21 点,跌 145.02 点,跌幅 0.92%,成交金额 586 亿元。沪深 300 指数收报 4628.72 点,下跌 42.43 点,跌幅 0.91%。

针对后市,部分机构认为,昨天股指的盘中反弹仅可视作对近期跌势过猛后的修正,由于市场再融资的压力有增无减,股指仍不具备大幅转强的条件。不过,中小盘题材股行情依然升温,因此后市大盘不一定会有靓丽的表现,但个股机会相对丰富。



郭晨凯制图

钢铁股连续下挫 机构分歧明显

见习记者 杨晶

钢铁股遭遇“黑色星期三”,整体泛绿中仅点缀几个小红花的钢铁板块放量重挫逾 4%,成为昨日领跌板块。市场人士认为,在钢铁行业基本面临不确定性因素时,机构波段性的调整仓位诱发了钢铁股的领跌,值得警惕的是股价调整之际,机构伺机回补也不无可能。

周二钢铁板块放量大跌 3.43% 还历历在目,周三钢铁股再度大跌,开盘即出现了惊人跌幅 6.69%,午后大盘开始顺势回升,钢铁股却依然迟缓,最终以 4.28% 的跌幅收盘,成交又放大了近三成。唐钢股份下跌 9.69%、西宁特钢下跌 8.4%,成为两市个股跌幅榜上排名最靠前的两只品种;板块中的权重股宝钢股份跌 4.69%,武钢股份下跌 6.29%,鞍钢股份也跌了 5.56%。据统计,连续两天的调整,已使黑色金属板块的总市值“蒸发”了 1100.9 亿元。

钢铁股何以两天连续疲弱,担当空军司令?国金证券分析师周涛认为,市场因素和行业因素可能

是诱发大跌的主要原因。在金融股等连续调整后,这些品种的估值水平也快速下降,钢铁股一直具有的估值较低的优势也就不再突出,同时近期机构进行调整仓位,对钢铁股进行抛售,致使钢铁股股价连日下跌。另一方面,周涛认为,钢材价格的上涨、钢材库存出现增加,行业链下游的销售情况变得不明朗,钢价后期也存在不确定性,市场可能有一定担忧。

周涛还向记者表示,按机构近期波段操作的风格,抛售钢铁股后不排除再次捡回的可能。沪深证券交易所交易公开信息中显现机构“回捞”的身影,昨日跌幅最大的唐钢股份、西宁特钢在被机构疯狂抛售的同时,都出现了机构大单买入。盘中跌停的唐钢股份最终打开跌停,买卖金额最大的前五名中,出现 5 个机构席位合计卖出约 1.99 亿元,占当日总交易额 3.95 亿元的一半,同时也有 3 个机构席位合计买入约 1.2 亿元。西宁特钢也遭到 5 个机构席位抛售了 1.22 亿元,占该股总成交额的 1/3,同时也有 2 个机构席位买入约 2970 万元。

沪深 B 指窄幅震荡 尾盘上演反弹好戏

昨日沪深 B 指窄幅震荡。早盘小幅低开后,两市 B 指双双冲高回落,午后释放最后一波杀跌动能后尾盘大幅反弹。沪 B 指收盘盘中一度失守的短期均线,深 B 指则继续收于所有均线下方。两市成交均有不同程度的缩量。

沪市两只纯 B 股白马 B 股和大众 B 股昨日继续走强双双跻身涨幅榜前三甲,收盘涨幅分别报 3.83% 和 2.51%。权重股仍然未能摆脱颓势,振华 B 股、华新 B 股处在跌幅榜前列,伊泰 B 股、大众 B 股、海航 B 股也都小幅下跌。

深市同样二三线股领涨。方大 B、沙隆达 B 和武钢 B 成为仅有的三只涨幅超过 2% 的个股。以万科 B 和招商局 B 为代表的地产权重股一度成为杀跌的主要对象,两股盘中长时间处于领跌位置,尾盘在地产板块反弹的带动下跌幅有所收窄。长安 B、南玻 B 等其他权重股也大多表现疲弱。(潘圣韬)

期市股市背道走 有色股还有没有牛脾气

见习记者 潘圣韬

一段反弹后转入调整并在 12 月中旬下探阶段性底部,此后展开反弹并于今年 1 月中旬至下旬这段时间内小幅回调。通过观察这段时间国内有色金属板块的表现我们发现,两者总体走势相近,而且几个主要转折点的日期也相差无几。

然而从今年 1 月下旬以来,国际大宗商品走出一波超级大反弹,大宗商品一举突破历史高位,伦铜距历史高点也仅一步之遥。与此同时,国内有色金属板块却迟迟不见起色,以往的联动效应丝毫未体现。

判断失准选择观望

对于国际国内走势突然失去相关性甚至有些相悖,南京证券分析师尹

建辉认为,有色金属期货的此轮上涨行情,经济基本面因素支持较少,而更多的来自于美元贬值和通货膨胀引致的避险需求以及天气、电力等因素带来的供给中断预期。

另一方面,成本的抬升对国内部分有色金属企业形成较大压力。例如电解铝企业用电价格优惠政策取消对云铝股份、中国铝业等公司的生产成本都有不小的影响。

第一创业证券的有色金属行业分析师巨国贤指出,前阶段,市场普遍预期美国次贷危机可能影响铜的消费需求,而这种预期在一定程度上又影响到投资者对有色金属周期性的判断,因此在对整个行业前景把握不准的情况下多数投资者选择了暂时观望。

有色股何时启动

尽管国内股市上有有色金属板块尚无启动迹象,但国际基本金属价格的持续上扬仍会给国内市场带来机会。尹建辉认为,2008 年 3 月份有色金属价格仍将继续上升,一些价格同比上涨幅度较大的品种已经存在交易性机会。巨国贤认为,目前伦铜已非常接近历史高位并很可能创出历史新高,这必然会引发投资者对铜周期性的新一轮思考。事实上,与去年同期相比,铜价有较大幅度的增长,企业对固定资产投资造成的铜需求足以抵消美国次贷危机对铜需求的影响,因此人们对有色金属行业的重新认识可能给有色金属板块带来新一轮的上涨机会。

2008年3月5日沪深股市技术指标解读

Table with 4 columns: 指标名称, 上证指数, 深证指数, 指标名称, 上证指数, 深证指数. Includes indicators like MA, DMI, RSI, etc.

小结:昨日沪深两市探底回升走势,两指数均以阴十字收盘,成交量较前有所萎缩。MACD 红柱缩短,短线指标也继续小幅回落,RSI 弱势,BIAR 持续回升,预计后市大盘有上行的可能。

每日权证数据(2008年3月5日)

Table with 14 columns: 代码, 名称, 收盘价(元), 涨跌(元), 涨跌幅(%), 成交金额(亿元), 成交金额增减(%), 换手率(%), 标的证券收市价(元), 溢价率(%), 隐含波动率(%), 离最后交易日日期(自然日), 今日涨停价(元), 今日跌停价(元).

本栏目由上海证券交易所投资者教育中心主办,数据由平安证券提供,仅供参考,据此操作所造成的盈亏与此无关。

Table: 上海证券交易所股价指数. Columns: 项目, 前收盘, 开盘, 最高, 最低, 收盘, 较上交易日涨跌幅, 平均市盈率.

Table: 上海证券交易所股票成交. Columns: 项目, 成交股数(亿股), 成交金额(亿元), 发行总额(亿元), 总市值(亿元), 流通市值(亿元), 上市家数, 上涨家数, 下跌家数, 平盘家数.

Table: 深圳证券交易所股价指数. Columns: 项目, 前收盘, 开盘, 最高, 最低, 收盘, 较上交易日涨跌幅, 平均市盈率.

Table: 深圳证券交易所股票成交. Columns: 项目, 成交股数(亿股), 成交金额(亿元), 发行总额(亿元), 总市值(亿元), 流通市值(亿元), 上市家数, 上涨家数, 下跌家数, 平盘家数.