

重要提示 基金管理人的董事会及董事保证本报告所载资料不存在虚假记载、误导性陈述或重大遗漏...

基金管理人承诺以诚实信用、勤勉尽责的原则管理和运用基金资产,但不保证基金一定盈利...

本报告中财务数据已经审计,普华永中天会计师事务所有限公司为本基金出具了标准无保留审计意见的审计报告...

6.1 基金简介 1.1 基金名称 嘉实策略增长混合型证券投资基金

1.2 基金简称 嘉实策略增长 (深交所上市简称:嘉实策略) 1.3 基金代码 070011 (深交所上市代码:160710)

1.4 基金运作方式 契约开放式 1.5 基金合同生效日期 2006年12月12日

1.6 报告期末基金份额总额 10,470,240,677.95 1.7 基金合同存续期限 不定期 1.8 基金上市证券交易所 无

1.9 基金管理人 嘉实基金管理有限公司 1.10 基金托管人 中国工商银行股份有限公司

1.11 基金注册地址 上海市浦东新区银城中路99号世纪国际大厦1702室 1.12 基金办公地址 北京市朝阳区光华路甲8号华贸大厦A座

1.13 基金管理人 嘉实基金管理有限公司 1.14 基金托管人 中国工商银行股份有限公司

1.15 信息披露 1.15.1 信息披露报纸名称 《中国证券报》、《上海证券报》、《证券时报》

1.15.2 基金年度报告正文的披露网站 http://www.jsfund.cn 1.15.3 基金年度报告全文的披露网站 http://www.jsfund.cn

2.2 基金合同生效以来基金净值增长情况及与同期业绩比较基准收益率对比图

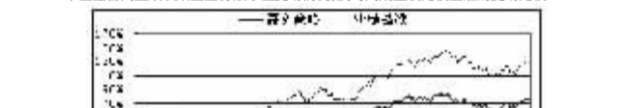


图1:嘉实策略基金累计份额净值增长率及同期业绩比较基准收益率的历史走势对比图

注:1.按相关法规规定,本基金自2006年12月31日起,按照投资本基金的各项投资比例符合基金合同第一部分(二)投资范围及(二)投资限制的有关规定。

2.2.2 本基金合同生效以来基金净值增长情况及与同期业绩比较基准收益率对比图

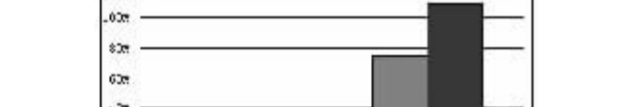


图2:嘉实策略增长基金净值增长率与业绩比较基准历史收益率对比图

2.3 基金管理人及基金经理情况 2.3.1 基金管理人及其基金经理情况

2.3.2 基金投资策略及业绩表现 2.3.3 基金投资策略及业绩表现

2.3.4 基金投资策略及业绩表现 2.3.5 基金投资策略及业绩表现

2.3.6 基金投资策略及业绩表现 2.3.7 基金投资策略及业绩表现

2.3.8 基金投资策略及业绩表现 2.3.9 基金投资策略及业绩表现

2.3.10 基金投资策略及业绩表现 2.3.11 基金投资策略及业绩表现

2.3.12 基金投资策略及业绩表现 2.3.13 基金投资策略及业绩表现

2.3.14 基金投资策略及业绩表现 2.3.15 基金投资策略及业绩表现

2.3.16 基金投资策略及业绩表现 2.3.17 基金投资策略及业绩表现

2.3.18 基金投资策略及业绩表现 2.3.19 基金投资策略及业绩表现

2.3.20 基金投资策略及业绩表现 2.3.21 基金投资策略及业绩表现

2.3.22 基金投资策略及业绩表现 2.3.23 基金投资策略及业绩表现

2.3.24 基金投资策略及业绩表现 2.3.25 基金投资策略及业绩表现

2.3.26 基金投资策略及业绩表现 2.3.27 基金投资策略及业绩表现

2.3.28 基金投资策略及业绩表现 2.3.29 基金投资策略及业绩表现

2.3.30 基金投资策略及业绩表现 2.3.31 基金投资策略及业绩表现

嘉实策略增长混合型证券投资基金

2007年年度报告摘要

2007年7月1日之前,其他金融负债按实际收到或支付的金额入账,并采用公允价值法确认负债相关的利息支出...

2007年7月1日之前,卖出回购金融资产款按照到期应付或应付的金额入账,自2007年7月1日起,其他金融负债以公允价值作为初始确认金额...

2007年7月1日之前,卖出回购金融资产款按照到期应付或应付的金额入账,自2007年7月1日起,其他金融负债以公允价值作为初始确认金额...

2007年7月1日之前,卖出回购金融资产款按照到期应付或应付的金额入账,自2007年7月1日起,其他金融负债以公允价值作为初始确认金额...

2007年7月1日之前,卖出回购金融资产款按照到期应付或应付的金额入账,自2007年7月1日起,其他金融负债以公允价值作为初始确认金额...

2007年7月1日之前,卖出回购金融资产款按照到期应付或应付的金额入账,自2007年7月1日起,其他金融负债以公允价值作为初始确认金额...

2007年7月1日之前,卖出回购金融资产款按照到期应付或应付的金额入账,自2007年7月1日起,其他金融负债以公允价值作为初始确认金额...

2007年7月1日之前,卖出回购金融资产款按照到期应付或应付的金额入账,自2007年7月1日起,其他金融负债以公允价值作为初始确认金额...

2007年7月1日之前,卖出回购金融资产款按照到期应付或应付的金额入账,自2007年7月1日起,其他金融负债以公允价值作为初始确认金额...

2007年7月1日之前,卖出回购金融资产款按照到期应付或应付的金额入账,自2007年7月1日起,其他金融负债以公允价值作为初始确认金额...

2007年7月1日之前,卖出回购金融资产款按照到期应付或应付的金额入账,自2007年7月1日起,其他金融负债以公允价值作为初始确认金额...

2007年7月1日之前,卖出回购金融资产款按照到期应付或应付的金额入账,自2007年7月1日起,其他金融负债以公允价值作为初始确认金额...

2007年7月1日之前,卖出回购金融资产款按照到期应付或应付的金额入账,自2007年7月1日起,其他金融负债以公允价值作为初始确认金额...

2007年7月1日之前,卖出回购金融资产款按照到期应付或应付的金额入账,自2007年7月1日起,其他金融负债以公允价值作为初始确认金额...

2007年7月1日之前,卖出回购金融资产款按照到期应付或应付的金额入账,自2007年7月1日起,其他金融负债以公允价值作为初始确认金额...

2007年7月1日之前,卖出回购金融资产款按照到期应付或应付的金额入账,自2007年7月1日起,其他金融负债以公允价值作为初始确认金额...

2007年7月1日之前,卖出回购金融资产款按照到期应付或应付的金额入账,自2007年7月1日起,其他金融负债以公允价值作为初始确认金额...

2007年7月1日之前,卖出回购金融资产款按照到期应付或应付的金额入账,自2007年7月1日起,其他金融负债以公允价值作为初始确认金额...

2007年7月1日之前,卖出回购金融资产款按照到期应付或应付的金额入账,自2007年7月1日起,其他金融负债以公允价值作为初始确认金额...

2007年7月1日之前,卖出回购金融资产款按照到期应付或应付的金额入账,自2007年7月1日起,其他金融负债以公允价值作为初始确认金额...

2007年7月1日之前,卖出回购金融资产款按照到期应付或应付的金额入账,自2007年7月1日起,其他金融负债以公允价值作为初始确认金额...

2007年7月1日之前,卖出回购金融资产款按照到期应付或应付的金额入账,自2007年7月1日起,其他金融负债以公允价值作为初始确认金额...

2007年7月1日之前,卖出回购金融资产款按照到期应付或应付的金额入账,自2007年7月1日起,其他金融负债以公允价值作为初始确认金额...

2007年7月1日之前,卖出回购金融资产款按照到期应付或应付的金额入账,自2007年7月1日起,其他金融负债以公允价值作为初始确认金额...

2007年7月1日之前,卖出回购金融资产款按照到期应付或应付的金额入账,自2007年7月1日起,其他金融负债以公允价值作为初始确认金额...

2007年7月1日之前,卖出回购金融资产款按照到期应付或应付的金额入账,自2007年7月1日起,其他金融负债以公允价值作为初始确认金额...

2007年7月1日之前,卖出回购金融资产款按照到期应付或应付的金额入账,自2007年7月1日起,其他金融负债以公允价值作为初始确认金额...

2007年7月1日之前,卖出回购金融资产款按照到期应付或应付的金额入账,自2007年7月1日起,其他金融负债以公允价值作为初始确认金额...

2007年7月1日之前,卖出回购金融资产款按照到期应付或应付的金额入账,自2007年7月1日起,其他金融负债以公允价值作为初始确认金额...

2007年7月1日之前,卖出回购金融资产款按照到期应付或应付的金额入账,自2007年7月1日起,其他金融负债以公允价值作为初始确认金额...

2007年7月1日之前,卖出回购金融资产款按照到期应付或应付的金额入账,自2007年7月1日起,其他金融负债以公允价值作为初始确认金额...

2007年7月1日之前,卖出回购金融资产款按照到期应付或应付的金额入账,自2007年7月1日起,其他金融负债以公允价值作为初始确认金额...

2007年7月1日之前,卖出回购金融资产款按照到期应付或应付的金额入账,自2007年7月1日起,其他金融负债以公允价值作为初始确认金额...

Table with 4 columns: 序号, 股票代码, 股票简称, 期末持仓数量, 占期末基金资产净值的比例

Table with 4 columns: 序号, 股票代码, 股票简称, 期末持仓数量, 占期末基金资产净值的比例

Table with 4 columns: 序号, 股票代码, 股票简称, 期末持仓数量, 占期末基金资产净值的比例

Table with 4 columns: 序号, 股票代码, 股票简称, 期末持仓数量, 占期末基金资产净值的比例

Table with 4 columns: 序号, 股票代码, 股票简称, 期末持仓数量, 占期末基金资产净值的比例

Table with 4 columns: 序号, 股票代码, 股票简称, 期末持仓数量, 占期末基金资产净值的比例

Table with 4 columns: 序号, 股票代码, 股票简称, 期末持仓数量, 占期末基金资产净值的比例

Table with 4 columns: 序号, 股票代码, 股票简称, 期末持仓数量, 占期末基金资产净值的比例

Table with 4 columns: 序号, 股票代码, 股票简称, 期末持仓数量, 占期末基金资产净值的比例

Table with 4 columns: 序号, 股票代码, 股票简称, 期末持仓数量, 占期末基金资产净值的比例

Table with 4 columns: 序号, 股票代码, 股票简称, 期末持仓数量, 占期末基金资产净值的比例

Table with 4 columns: 序号, 股票代码, 股票简称, 期末持仓数量, 占期末基金资产净值的比例

Table with 4 columns: 序号, 股票代码, 股票简称, 期末持仓数量, 占期末基金资产净值的比例

Table with 4 columns: 序号, 股票代码, 股票简称, 期末持仓数量, 占期末基金资产净值的比例

Table with 4 columns: 序号, 股票代码, 股票简称, 期末持仓数量, 占期末基金资产净值的比例

Table with 4 columns: 序号, 股票代码, 股票简称, 期末持仓数量, 占期末基金资产净值的比例

Table with 4 columns: 序号, 股票代码, 股票简称, 期末持仓数量, 占期末基金资产净值的比例

Table with 4 columns: 序号, 股票代码, 股票简称, 期末持仓数量, 占期末基金资产净值的比例

Table with 4 columns: 序号, 股票代码, 股票简称, 期末持仓数量, 占期末基金资产净值的比例

Table with 4 columns: 序号, 股票代码, 股票简称, 期末持仓数量, 占期末基金资产净值的比例

Table with 4 columns: 序号, 股票代码, 股票简称, 期末持仓数量, 占期末基金资产净值的比例

Table with 4 columns: 序号, 股票代码, 股票简称, 期末持仓数量, 占期末基金资产净值的比例

Table with 4 columns: 序号, 股票代码, 股票简称, 期末持仓数量, 占期末基金资产净值的比例

Table with 4 columns: 序号, 股票代码, 股票简称, 期末持仓数量, 占期末基金资产净值的比例

Table with 4 columns: 序号, 股票代码, 股票简称, 期末持仓数量, 占期末基金资产净值的比例

Table with 4 columns: 序号, 股票代码, 股票简称, 期末持仓数量, 占期末基金资产净值的比例

Table with 4 columns: 序号, 股票代码, 股票简称, 期末持仓数量, 占期末基金资产净值的比例

Table with 4 columns: 序号, 股票代码, 股票简称, 期末持仓数量, 占期末基金资产净值的比例

Table with 4 columns: 序号, 股票代码, 股票简称, 期末持仓数量, 占期末基金资产净值的比例

Table with 4 columns: 序号, 股票代码, 股票简称, 期末持仓数量, 占期末基金资产净值的比例

Table with 4 columns: 序号, 股票代码, 股票简称, 期末持仓数量, 占期末基金资产净值的比例

Table with 4 columns: 序号, 股票代码, 股票简称, 期末持仓数量, 占期末基金资产净值的比例

Table with 4 columns: 序号, 股票代码, 股票简称, 期末持仓数量, 占期末基金资产净值的比例

Table with 4 columns: 序号, 股票代码, 股票简称, 期末持仓数量, 占期末基金资产净值的比例

投资者对本报告如有疑问,可咨询本基金管理人嘉实基金管理有限公司,咨询电话400-600-8800...