

# Stock market

## 基金搭台资金唱戏 三天引来1900亿抄底盘

◎本报记者 俞险峰

尽管舆论还在为该不该救市进行论战,上证综指却是实实在在地反弹了三天,不管是阴谋论还是 QFII 抄底论再或者是国家队护盘论,撇开这林林总总无从考证的说法,从券商研究机构提供的股市资金流向报告看,三天来 1900 多亿资金入市,对冲掉流出资后,合计资金净流入 463 亿元,金融、有色、地产、交运、建筑等行业资金净流入明显,而以公募基金为代表的机构投资者通过拉抬权重蓝筹股成功营造出反弹氛围,市场信心由此大增,各路资金争相抢入。

前周五大盘曾因传闻刺激演绎了一把强势反弹行情,不过最后因为利好未兑现而导致反弹夭折,我们通过数据分析指出那一波带有演习性质的反弹行情暴露了以公募基金为代表的机构主力抄底路线图,指南针赢富深度数据显示,虽然近阶段券基账户的持股占比比天天下降,但是在前周五反弹当天,基金还是大量增持了地产、银行、保险证券三大板块中的众多蓝筹股。4月2日即本次反弹第一天,券基账户增持了 0.04% 的沪市流通股。从指南针赢富数据对基金账户买卖数据的监测显示,截至 4 月 2 日的最近 5 个交易日,虽然基金仍然以减仓为主,5 个交易日中基金买入 410.659 亿元,卖出 447.990 亿元,合计净卖出 37.331 亿元,但是在全部 52 个行业板块分类中却有 20 个板块曾净买入,主要有银行、煤炭及焦炭、土木工程、零售连锁、证券保险、机场港口、内外贸易、包装印刷纸业、特种新材料、医药中间体、化肥农药、房产租赁开发等等。机构选中的抄底主打品种,是因为估值具有吸引力,利空已被消化,跌幅较大,反弹要求强烈、人民币升值阻碍下跌空间等优势。可以说以公募基金为代表的机构投资者通过增仓蓝筹品种为接下来的反弹营造了良好的氛围,舞台搭好了,各路资金也该入场了。

从平安证券综合研究所提供给上海证券报的最新证券市场资金流向报告来看,上证综指最近三天连续反弹,反弹幅度逐日扩大,资金流入幅度也同步增长:4月2日,资金流入 634.01 亿元、流出 576.05 亿元,资金净流入 57.96 亿元;4月3日,资金流入 529.53 亿元、流出 418.04 亿元,资金净流入 111.49 亿元;4月7日,资金流入 753.63 亿元、流出 460.21 亿元,资金净流入 293.43 亿元。汇总来看,三天反弹吸引了 1900 亿元资金入市,扣除流出资金部分,合计资金净流入 462.88 亿元,以上是从沪深 A 股指数角度统计的,如果从分行业汇总来看,三天资金净流入 441.18 亿元。两者数据差别不大,共同的特点是资金流入幅度逐日放大,昨日比前一日急剧放大。

三天来,金融、有色、地产、交运、建筑等行业资金净流入特别明显。在以天相行业分类的 33 个行业中,4 月 2 日仅有金融、供气供水、建筑业等 9 个行业有资金净流入,其中金融行业一家资金净流入 38.49 亿元,远远超过当天行业汇总资金净流入的 6.07 亿元;4月3日、4月7日两个交易日各行业悉数呈现资金净流入态势,有色金属行业连续两天位居资金净流入榜首。

单以 4 月 7 日来看,平安证券综合研究所的资金流向报告显示,相对行业流通市值,有色金属、化纤和农业板块资金净流入相对较多,超过行业流通市值的 8%;石化、电力和商业等板块资金净流入相对较少,但也超过行业流通市值的 4%。相对上个交易日资金净流入数额,化纤、元器件和交运等板块资金净流入数额增加较多。平安证券郭艳红研究员表示,从买方活跃度上看,建筑板块表现较强,资金净流入较多而指数涨幅较小;石化板块表现相反,资金净流入较少而指数涨幅相对较大。

从资金流向趋势的变动来看,最近 10 个交易日以来,房地产、金融板块表现相对强势,石油和纺织服装板块表现相对较差;最近 5 个交易日以来,金融和有色板块表现相对强势,酒店旅游板块表现较差;从当日资金关注度看,有色金属板块依然相对较强。

郭艳红认为,超越个股表现强势。由于前期恐慌性情绪弥漫从而资金出现大幅净流出,导致最近 2 个交易日抛单明显大减,后市反弹行情仍有望继续,大市值板块仍值得资金中期关注。



资料来源:www.compass.cn 制表:严军元

新华社图

资料来源:www.compass.cn 制表:严军元

新华社图

新华社图

新华社图

新华社图

新华社图

新华社图

新华社图

新华社图

新华社图

新华社图

新华社图

新华社图

新华社图

新华社图

新华社图

新华社图

新华社图

新华社图

新华社图

新华社图

新华社图

新华社图

新华社图

新华社图

新华社图

新华社图

新华社图

新华社图

新华社图

新华社图

新华社图

新华社图

新华社图

新华社图

新华社图

新华社图

新华社图

新华社图

新华社图

新华社图

新华社图

新华社图

新华社图

新华社图

新华社图

新华社图

新华社图

新华社图

新华社图

新华社图

新华社图

新华社图

新华社图

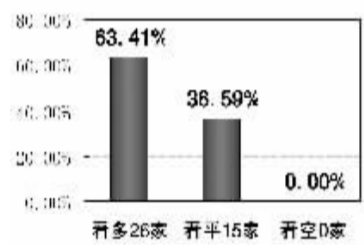
新华社图

新华社图

新华社图

### 多空调查

#### 做多信心明显增强



来源:东方财富网

大盘昨日继续呈现震荡反弹的走势,中国石油、中国石化的大幅反弹以及中信证券、国金证券等券商股的全面上涨,成为股指持续反弹的中坚力量,市场做多信心明显增强。东方财富网统计了 41 家机构对周二大盘走势的看法,多数机构认为在权重指标股全面企稳和绝大多数个股进入反弹周期的背景下,短线大盘将继续延续反弹。

六成三看多,渤海投资等 26 家机构认为大盘的反弹趋势已告确立,成交量渐趋放大,显示出场外资金进场的迹象较为明显;券商股在昨日早盘的异常走势折射出机构资金对大盘后续走势的乐观态势,大盘因此逞强。在没有利好的情况下,市场也依然出现反弹行情,这本身就说明了市场的内在做多动能在聚集并在近期释放,所以,大盘的反弹趋势将延续。

无一机构看空,没有看空理由。

三成六看平:新时代证券等 15 家机构认为近期大盘布局金融股较为明显,平安、万科、中国石油和招商银行等权重人气股近日率先连续放量反弹,处处透露出主力趁市场恐慌而大举吸筹并运作迹象,这将为大盘后市提供较好的反弹空间。不过,大盘底部往往变幻莫测,历史上出现见底的现象较少,大盘经过上周四以来连续两日大幅反弹,仍不能视为已经完全见底,投资者应保持一定的谨慎。

(特约撰稿 方)

### 六成散户看好反弹过 4000 点

◎本报记者 潘圣韬

昨日大盘继续强劲反弹,个股更是呈现大面积涨停的活跃场景。由此,3 个交易日以来指数的连续上涨以及日渐扩大的涨幅使得市场信心有了较大的恢复。调查数据显示,近六成散户认为中期反弹行情已经确立,看好上证综指突破 4000 点整数关口。

据本报与证券之星联合推出的调查问卷显示,股指的连续大涨对投资者信心提振不小。今日看涨比例达到 60.48%,自今年 2 月 5 日以来首次超过 60%。同时看跌比例仅为 22.44%,创出了去年 11 月 16 日以来的新低。昨日表现出色的有色金属和券商成为散户今日最为看好的两个板块,选择比例分别为 28.69% 和 27.92%,合计超过半数。在怎样看待大盘连续两日上涨的问题上,有 58.98% 的被调查者选择了“中期反弹,4000 点以上”的乐观选项,而认为大盘仅是短期技术性反弹的比例仅为 25.65%。

散户的乐观心态也在持仓数据上有所体现。数据显示,昨日散户持仓比例降至 20.73%,继上周四首度跌破 25% 以后再次创出去年 7 月 2 日以来的新低,同时半仓、重仓比例均有所增加。

### 行情扫描

#### 成交额逾 1275 亿

周四,沪深两市大盘股指小幅低开均呈明显的探低劲升态势并收出略带影线的大阳线,成交额约为 1275 亿元,较前一日大幅增加了 278 亿或 27.8%。由量能看,昨日两市呈现量增价升的走势,说明市场低位承接能力逐步加强或做多人气更加凝聚。

#### 146 只个股涨停

昨日 146 家非 ST 或非 S 类涨停个股,逆势下调的仅有 4 只个股。强势个股的分布范围非常广泛,有色金属、钢铁、证券、电力、煤炭等蓝筹股均十分强势,新能源、农业、化工、医药等群体也表现不俗。(特约撰稿 北京首证)

## 券商股拔地而起 “晴雨表”预告大盘转暖?

◎本报记者 马婧好 潘圣韬

在周一沪指稳步攀升的大反弹中,被视作“大盘晴雨表”的券商股放量反抽,整体涨幅攻上 9.33%,10 只在交易券商股中 9 只封涨停。业内人士表示,券商股的超跌反弹或许对大盘走势具有一定预示作用,未来的市场行情也可能比市场此前预期得要乐观。

昨日券商股整体低开高走,板块指数早盘短暂下探至 1.88% 的跌幅后便一路稳步上攻,整体涨幅一度高达 9.72%,最终以 9.33% 的涨幅报收,成交 46.74 亿元,114 万手的成交量也创出了近一个多月来的新高。截至收盘,包括 S 前锋、\*ST 长运在内的 9 只在交易券商股齐齐封涨停,唯一未涨停的中信证券也大涨 9.52%,吉林敖东、辽宁成大等参股券商类个股同时受到提振大幅

飘红。

国泰君安证券行业分析师梁静认为,前期的超跌为券商股此轮反弹蓄积了相当的动能,但其后期走势仍要看市场的“脸色”。据 Wind 资讯统计,以申万行业二级分类计算,今年 1 月 15 日大盘启动跌势以来截至上周五,证券行业的整体跌幅高达 48.7%,仅次于保险行业 51.2% 的区间跌幅,而同期上证综指跌幅在 37% 左右。

券商股的业绩与大盘走势密切相关,所以从某种程度上说,看好券商股就是看好大盘走势,券商股近期的超跌反弹或许可以理解为大盘走稳的一个信号。海通证券证券行业分析师谢益对记者表示,从总体上看,目前大盘已经处于底部区域,QFII 资金逐步进入 A 股市场等信号表明 A 股估值已经接近国际合理水平,今年大盘的

走势可能会比市场预期的要乐观。”经过前期超跌,券商股 2007 年的静态市盈率仅在 13 倍左右,具备相当的估值优势,同时由于杠杆率较高,在大盘展开反弹的时候券商股也是抢反弹的好品种。”谢益说。

渤海投资研究所分析师秦洪也表示,一旦机构资金对证券市场的未来趋势产生乐观预期,就会迅速想起券商股的业绩成长,有机构投资者将券商股的走势作为检测 A 股市场未来走向的温度计。”秦洪认为,券商股的走势将与 A 股市场的走势保持方向性一致,但其变动幅度可能会超越 A 股市场指数变动的幅度。

券商股,乃至大盘此轮反弹将有多大的持续性?对此业内人士普遍认为仍属观察。“失盘阶段性底部可能已经探明,但要启动回升可

能仍然需要一个过程。”海通证券谢益认为,此轮反弹的最高点位可能会出现在 3800 点左右,大盘在 3700 点附近很可能会发生反复,但再发生持续深跌的可能性也比较小。

对于券商股的走势,渤海投资秦洪认为,虽然中信证券是券商龙头股,但从昨日走势来看,国金证券、国元证券、太平洋等券商股早早封涨停说明了市场热点更愿意关注起股价活跃的中小市值券商股,此类券商股或将在近期的反弹行情中有不俗表现。

券商类个股总体处于发展状态中,未来创新业务的推出将对其起到极大的推进作用。”国泰君安梁静则认为,短期内券商个股走势可能会出现分化,那些盈利能力强、业务多元化程度较高的券商股将更能抵御大盘的起伏波动。

### 市场报道

#### 港股连续四日上扬 恒生指数收报 24579 点

◎本报记者 王丽娜

受外围股市的提振,港股连续第四个交易日上扬。恒指高开 220 点,下午在内地股市的带动下,升幅不断扩大,指数一度上摸 24642 点,收报 24579 点,全日升 314 点,大市成交 995 亿港元。内地股市的大幅反弹,同时也为国企股带来了强劲的上涨动力,该指数收报 13419 点,升 282 点,升幅为 2.15%,成交额放大至 320 亿港元。

从盘面来看,中资股依然为领涨大市的主要动力,其中保险股与电信股表现出色。前期一直持续低迷的保险股昨日放量走高,平保拟设置私募基金,市场憧憬这将增加公司的投资收益,股价受提振,升 5.23%。中财险与中国人寿也分别升 6.64% 及 3.38%。中资电信股方面,中移动升 3.72%,联通与中国电信分别升 2.55% 及 4.34%,不过中国网通跌 3.4%。电信设备类股份也大幅上扬,中通服务购 3G 建设商,升 4.55%,中国无线网升 21.54%。

中资金属股昨日集体发威,受国际金价回升以及发行 A 股的带动,紫金矿业升 11.58%。灵宝黄金和招金矿业也分别升 6.48% 及 7.22%,中铝、江铜和洛阳钼业的升幅也介于 2.7% 及 4.9% 之间。

#### B 指放量弹升 个股再现满堂红

◎本报记者 潘圣韬

昨日 B 股市场继续反弹,而且重现个股全线上扬的壮观场面。尽管反弹力度沪深强弱,但从技术图形上看,沪 B 指受到 10 日均线压制较为明显,而深 B 指则一举收复三条短期均线。成交量方面,沪市放量两成左右,而深市大幅放量近五成。

截至收盘,上证 B 指报 253.07 点,上涨 4.90%;深证 B 指报 558.32 点,上涨 3.31%。

两市 B 股无一下跌。沪市鼎立 B 股领涨,该股也是两市收盘唯一涨停的非 ST 股。机电 B 股、伊泰 B 股两只大盘股在涨幅榜紧随其后,涨幅分别达到 8.90% 和 8.72%。而沪市绩差股也表现活跃,\*ST 中纺 B、ST 轻骑 B、ST 天海 B、ST 大江 B 均以涨停收盘。

深市二三线蓝筹股领涨。深深宝 B 大涨 9.02% 在涨幅榜遥遥领先。而招商局 B、万科 B、长安 B 等早盘一度涨幅靠后的权重股午后发力上拉,收盘也均跻身涨幅榜的前列。不过深市仍有部分权重股表现相对较弱,张裕 B、中集 B 排名涨幅榜末尾,其中中集 B 更是成为深市唯一一只涨幅未超过 1% 的个股。

### 权证市况

#### 认购证表现普遍不及正股

◎平安证券综合研究所

周一,两市迎来开门红,沪指报收 3599.62 点,大涨 4.45%。权证市场全线飘红,钢钒 GFC1 领涨认购证。成交方面,昨日权证市场总成交额为 311.35 亿元,较前一交易日增加了一成。其中,认购证成交 185.21 亿元,认沽证成交 126.13 亿元。

昨日,所有认购证正股均收红盘,相关权证亦走强。钢钒 GFC1 全日多数时间横盘整理,尾盘则快速发力,冲高后价格开始回落,但涨幅仍高达 8.32%,位居认购证涨幅榜之首。国安 GAC1 全日走势较为平稳,收涨 7.94%,位居其次。从与正股的走势对比看,所有认购证表现均不及相应的正股,高溢价权证表现尤为明显。如上汽 CWB1,溢价率高达 133.73%,在正股大涨 9.59% 的情况下,涨幅仅有 5.11%。

成交方面,除云化 CWB1 和日照 CWB1 停牌外,多数认购证放量。其中,中兴 ZXC1 和上汽 CWB1 表现最为明显,成交额分别增加 145.76% 和 141.98%。

尽管正股南方航空上涨 5.43%,但南航 JTP1 仍上涨 7.61%,溢价率进一步被推高,风险较大。成交方面,昨日南航 JTP1 成交额较前一交易日增加 6.15%,换手率高达 169.56%,表现十分活跃。

### 关于紫金矿业股份有限公司首次公开发行股票网下发行电子化的通知

#### 各新股网下发行相关单位:

紫金矿业股份有限公司(以下简称“紫金矿业”)首次公开发行股票已经中国证监会核准。根据《上海市场首次公开发行股票网下发行电子化实施细则》的规定,本次网下发行将采用网下发行电子化的方式,现将有关事项通知如下。

一、网下发行电子化仅面向符合规定的询价对象及配售对象。个人投资者仍应通过网上发行申购新股。

二、为保证近期采用网下发行电子化的公司顺利发行,询价对象及配售对象参与紫金矿业网下发行,仍使用数据库用户口令登录本所

IPO 网下申购电子化平台(以下简称“申购平台”)。投资者应做好网下发行电子化相关技术准备,确保在发行期间能够正常登录本所 IPO 网下申购电子化平台。

三、询价对象根据《上海证券交易所 IPO 网下申购电子化平台客户端安装配置说明》安装客户端软件,在发行人公告的初步询价、网下发行时间段内,凭本所发放的数据库用户(交易员代码)及登录口令登录申购平台客户端,参加初步询价报价及累计投标询价报价、申购。

四、本次发行是非一元面值股票的首次发行,请各投标单位特别注意。

五、有关本次发行的时间安排及其他说明,请参阅发行人公布的《首次公开发行 A 股发行

安排及初步询价公告》及《首次公开发行 A 股网下发行公告》。

六、有关网下发行电子化政策法规及其他业务通知,请查阅本所网站(www.sse.com.cn)网下发行电子化专栏。

本所申购平台技术支持联系电话:4008888400 转 8003,021-68800406,68804225,68803316。

本所网下发行电子化业务支持联系电话:021-68806289,68804229。特此通知。

上海证券交易  
二〇〇八年四月七日

### 2008年4月7日沪深股市技术指标解读

指标名称	上证指数	深证指数	指标名称	上证指数	深证指数
移动平均线 MA (5)	3439.12 ↑	1034.07 ↓	指数平滑异同平均线 DIF	-238.07 ↑	-80.08 ↓
MA (10)	3504.99 ↓	1085.44 ↓	MACD (12,26,9) MACD	-241.95 ↑	-71.25 ↓
MA (20)	3710.87 ↓	1148.26 ↓			
MA (60)	3911.93 ↓	1221.41 ↓	动向指标 +DI	12.61 ↑	15.28 ↑
MA (120)	4858.92 ↓	1348.60 ↓	DMI (10) -DI	32.36 ↓	40.58 ↓
			ADX	60.19 ↑	51.80 ↓
相对强弱指标 RSI (5)	58.47 ↑	48.49 ↑	人气指标 BR (26)	114.35 ↑	101.72 ↑
RSI (10)	44.78 ↑	40.10 ↑	AR (26)	147.48 ↑	139.16 ↑
			EMV	-746.65 ↓	-301.85 ↓
随机指标 %K	39.24 ↑	30.14 ↑	EMVMA	-1073.77 ↓	-357.88 ↑
KDJ (9,3,3) %D	25.87 ↑	26.82 ↓	心理线 PSY (10)	50 ↑	50 ↓
%J	65.97 ↑	36.80 ↑	PSY (20)	40 ↑	45 ↑
超买超卖 CCI (14)	-21.28 ↑	-84.14 ↓	震荡指标 OSC (10)	94.63 ↑	-17.82 ↓
ROC (12)	-4.31 ↓	-4.68 ↓	OSC	78.75 ↑	-61.72 ↓
乖离率 BIAS (6)	3.96 ↑	-1.52 ↓	DMA (10,50)	-665.47 ↓	-199.22 ↓
MA (5)	-1.22 ↓	-4.81 ↓	MA (5)	-674.66 ↓	-194.71 ↓
			VR (25)	71.76 ↑	84.15 ↓
威廉指标 W%R	42.32 ↑	52.49 ↓	VR (MA 5)	67.73 ↓	90.42 ↓

小注:昨日沪深两市显示低开高走态势,两指数以当日高点收市,上证指数突破 10 日均线,成交量较前有所放大。上证 DIF 与 MACD 继续缩量,各项指标继续走强,上证 5 日 RSI 进入强势区,预计后市大盘有冲高回落的可能。