

个股评级

机构报告

华闻传媒 (000793)
业绩符合预期



●2008年1季度,公司实现主营业务收入5.27亿元,同比增长49%,归属母公司净利润3800万元,同比增长1.5%,每股盈利0.028元。公司在2006年-2007年进行了多次重组,业绩可比性不强,1季度业绩占我们全年预测的21%,符合预期。

大股东,并且承诺将注入机场广告资产,最终问题将得到解决,但综合首都机场自身问题和民航总局划归到大交通部等因素分析,首都机场广告能否在2008年完成注入存在非常大的不确定性。

●维持2008年-2009年每股0.13元和0.15元盈利预测不变,当前股价隐含2008年动态市盈率为43倍,维持中性的投资评级。投资风险:在资本市场走弱的背景下,如果首都机场注入预期,延迟无法明确,估值仍将面临一定的回归压力。建议投资者关注(1)首都机场集团广告公司注入上市公司的进程(2)假若首都机场集团决定退出华闻传媒上市A股,其可能处置公司股权的方式。(中金公司)

天士力 (600535)
看好公司的长期发展

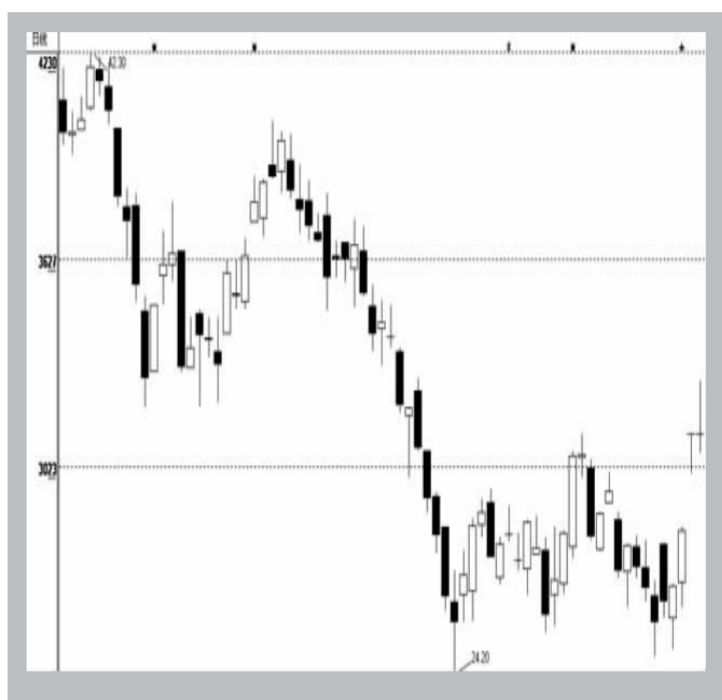


●4月18日我们参加了公司2007年度股东大会,与公司高管就公司未来发展进行了比较深入的探讨。

●复方丹参滴丸的提价效应将在今年体现,成为带动公司业绩发展的最大动力。2007年公司将复方丹参滴丸提价之后,由于各地反应速度的不同,提价效应造成了一定程度的滞后。复方丹参滴丸将受益于“医改”。公司从2006年开始将营销的重点向社区和乡村转移,2007年成果显著。我们预计,随着“医改”的深入,新农合和社区医院的不断开展,复方丹参滴丸的销量将稳步放大。

●粉针项目短期内难以贡献利润。益气复脉粉针2007年取得的成绩低于市场预期,预计2008年仍难以贡献利润,2009年有望达到盈亏平衡点。●其他二线产品有望异军突起。公司将养血清脑颗粒和藜香正气滴丸定位为市场第一的位置,也将水林佳定位为市场前三。预计2008年3-4个产品将成为公司新的过亿品种,也成为带动公司业绩稳步增长的有力支撑。●综上所述,复方丹参滴丸依然为公司业绩在2008年-2009年的主要增长点,但由于该产品基数较高,预计其销售增速将在10%左右;其余产品在短期内对公司业绩贡献水平有限。但从长期看,随着公司新产品销路的不断打开,尤其是直接受益于医改,我们依然看好公司的长期发展。(中原证券)

中海发展 (600026)
提价效果凸显业绩符合预期



●2008年一季度,公司实现营业收入、营业利润和净利润44.97亿元、19.43亿元和16.80亿元,分别同比增长59.07%、68.66%、60.06%。公司一季度EPS为0.49元,同比增长56.34%;扣除非经常性损益后EPS为0.45元,同比增长50.53%。

●公司业绩的增长主要来自于沿海散货合同运价的提高以及合营公司运力和业绩的增长。公司2008年沿海散货合同的运价比2007年提高40%,这是公司业绩增长的主要来源;另外公司合营公司的运力规模和业绩大幅提升,使得公司投资收益快速增长,2008年一季度公司实现投资收益1.64亿元,同比增长632.7%。

●2008年干散货运输市场前景维持高位。根据我们掌握的

数据和行业供求关系的判断,我们认为2008年干散货运输市场将好于2007年;2009年下半年开始趋于下行;不过即使到了2010年BDI指数依然将维持在4000点以上。

●油运市场从2008年开始复苏。根据我们掌握的数据和对行业供求关系的判断,我们认为油运市场行业景气程度2008年好于2007年;2009年略有下行;2010年将开始全面复苏。

●公司2008年一季度业绩符合我们此前的预期,我们维持对公司2008年-2010年EPS 2.04元、2.03元、1.94元的盈利预测。公司目前股价对应2008年-2010年动态市盈率将分别达到13.14倍、13.20倍和13.81倍。维持对公司“增持”的投资评级。(光大证券)

益佰制药(600594)
持续盈利能力增强

公司业绩继续2007年实现扭亏为盈并大幅增长后,2008年第一季度的经营业绩再度大幅提升。我们认为公司业绩的提升具有如下特点:

1、主营业务收入高速增长,增强公司持续盈利能力。公司通过加强新特药学术推广体系和普药以及非处方药销售渠道、销售体系的建设等,一季度共实现销售收入2.49亿元,同比增长31%,为公司利润的持续增长奠定了坚实的基础。

2、高毛利品种比重上升,销售结构更趋合理。公司处方药的销售增长远高于OTC销售的增长,由于处方药的毛利率超过OTC约15个百分点,使得公司整体毛利率从68.4%上升到74.5%。

3、销售控制效率提升,销售费用率持续下降。销售费用高一直是制约公司利润增长的重要因素,通过对销售费用的严格管理和控制,公司将销售费用率从2006年的75.5%下降到2007年52.5%,今年一季度再度下降到49.7%,销售费用率的下降对公司利润的增长起到了非常重要的作用。

值得关注的是,由于土地使用税、无形资产摊销、社保费用增加及新增合并范围原因,公司一季度产生管理费用2919万元,同比增长105.4%,对公司利润产生了一定的影响。

我们维持公司2008年-2009年的每股收益分别为0.47元和0.67元的预测,目前股价对应2009年17.6倍PE,具备相当大的增值空间。考虑到公司在营销方面的核心竞争力和诸多有利因素对业绩的促进作用,结合现阶段中药企业的估值水平,我们给予公司6个月内的保守目标价为17.5元,维持“买入”评级。(东海证券)

基本面选股

华西村:华泰证券 IPO 预期 参股江苏银行

公司(000936)持有华泰证券4534万股,为华泰证券主要股东之一。而华泰证券IPO已经进入倒计时。而刚刚过去的2007年,华泰证券的净利润竟然超过了46亿。华泰证券还是南方和友邦华泰2家基金管理公司的第一大股东;持有长城伟业期货经纪有限公司49%的股权;出资认购江苏

银行的股份,是其第二大股东;设立华泰金融控股(香港)有限公司。随着印花税的下调,市场重新走强,券商上市有望重启。在华泰证券未来IPO预期下,华西村有望成为机构与游资共同青睐的品种。

公司还持有江苏银行3.11%的股份,计24880.92万。作为长三

角地带的区域性实力银行,江苏银行正引进海外战略投资者,并计划上市。未来一旦实现上市,公司金融资产有望大幅提升。

同时参股两大金融资产,且未来均有上市的可能。华西村作为一只总股本只有4.4亿,绝对价格不足9元的低价金融股,无疑值得关注。(天风证券 孙财心)

鼎盛天工:品牌优势明显 业绩高速增长

公司(600335)具有路面机械之王的美誉,其核心产品平地机、装载机、压路机和摊铺机远销85个国家和地区,公司的海外市场规模最近三年都持续了100%以上的增长,表明公司的产品获得了国际市场的广泛认同。同时

公司是国家863计划产业化基地,享受科技部项目资金的重点支持。公司地处天津,位于滨海新区的最核心区域,其过硬的技术和设备确立了公司在滨海开发的绝对优势。

最新季报显示,公司2007年

和2008年一季度净利润大幅增长,表明其经营正高速增长,成长空间广阔。二级市场上,该股在本次调整中表现出了良好的抗跌性,上周五随着底部量能持续放出,有望持续走强,可积极关注。(大富投资)

襄阳轴承:参股长江证券 行情火爆受惠

该公司(000678)季报显示,初始投资150万元持有长江证券137.5万股限售股份。近日长江证券再度连续大幅上扬,使其账面利润增值不少。而且,长江证券已经公告拟16.83元/股定向增发3-5亿A股,募集资金将约达到50.49亿元,从而使公司的实力大为增

强。此外,公司作为国内最大的汽车轴承专业生产厂家,是我国轴承出口五大基地之一。其突出的行业地位吸引具有外资背景的天胜轴承入主控股,目前正在等待有关部门批复。第一季度公司的净利润更是同比增长81.34%,其业绩大增题材对市场也具吸引力。

二级市场上,该股本轮调整幅度相当深,股价超跌严重,但连续两天放出巨量,新增资金介入明显,其目前股价一举向上突破多条中短期均线,KD和DMI等多项技术指标发生金叉,发出了买入信号,值得后市重点关注。(银河证券 饶杰)

两面针:品牌价值高 参股券商前景看好

公司(600249)是我国牙膏日化产业的第一品牌,品牌价值高达24.22亿元,主导产品两面针中药牙膏年产量超过5亿支,品牌居内资品牌第一,未来发展前景相当看好。通过收购芳草,公司进一步增强了竞争实力。公司去年12月19日公告,拟投资2亿元参股南

宁商业银行,在国家将大力发展北部湾的背景下,参股金融的前景无限看好。特别是公司作为中信证券发起人之一,持有中信证券5000多万法人股,在全流通后资产必将呈几何级增值。公司预计2007年度净利润与去年同期相比增长1860%以上,相信18倍的业

绩增长会更吸引市场热钱的眼球。二级市场上,近日券商类个股群体爆发,这势必会为参股券商类个股带来上涨契机,而该股正宗的参股券商加上业绩骤增的双重题材,一旦得到主力资金发掘,爆发式反攻或将展开,值得投资者密切关注。(越声理财 向进)

中船股份:奥运概念 业绩增长稳定

奥运概念。公司(600072)继2005年6月18日与中信国华国际工程承包公司签订2008年北京奥运会主会场——国家体育场钢结构工程1-1标段合同后,又在7月11日与北京城建签订国家体育场钢结构工程II-1标段

合同,标志着公司已成功进入北京钢结构市场,为今后在北京承接其他大型钢结构工程奠定良好基础。值得关注的是,公司拥有实质性的深厚的军工背景,大股东江南造船(集团)主要业务是军工产品、船舶修造等。

该股去年业绩暴增四倍多,而本轮调整中该股股价缩水一度超过70%,是中期调整最为剧烈的品种,风险释放充分,近日连续收红,提前于大盘企稳,主力逢低介入迹象显著,后市稍微调整后有望继续上升。(杭州新希望)

股海掘金

金鹰股份 (600232)
题材丰富且低价 量助强劲反弹

公司拥有新疆境内三分之二的亚麻种植基地,10条打成麻生产线,原料自给率达到约30%。还计划整合新疆原料基地,逐步控制几乎全部新疆亚麻种植基地,未来目标是将打成麻生产线扩大到20条,届时将控制全国60%的亚麻原料。

公司还是我国纺织机械行业中最大的麻纺和绢纺机械设备的生产企业,每年可生产各类纺机2500余台套,也是国内唯一一家将绢麻纺机成套设备制造与纺织工艺实践紧密结合的企业,具有独特的专业优势。市场占有率在80%以上,基本上垄断了国内亚麻纺织专用设备的生产和销售。公司的纺机、塑

机主要出口到俄罗斯、印尼、泰国、印度、巴基斯坦等国家。与此同时,公司在技术上也不断进取创新,金鹰麻纺工艺集合了英国麦凯生产技术,处于当今国际、国内领先地位;绢纺生产工艺不仅技术处于行业领先,而且产品质量也代表着我国绢纺行业最高水平。

公司参股的浙江天壹硅谷创业集团有限公司是一家专门从事高科技产业的创业投资机构。技术上看,该股在3月初的高点与1月中旬的高点较为接近。而3月中旬起,出现连续急挫,短线已严重超跌。近日量能配合良好,短线有望展开强劲反弹,可积极关注。(国海证券 王安田)

山西三维 (000755)
高成长煤化工龙头 超跌有望反弹

公司是国内最大1,4-丁二醇(BDO)的生产商,在BDO产业链上拥有技术、成本和规模优势。公司生产装置采用的是世界上最先进的以电石乙炔为原料的低压淤浆床 Reppe 法,在国际市场上拥有很强的竞争力。

由于世界主要的BDO产能原料为石油,在目前国际原油价格在每桶110美元上方运行的背景下,BDO价格有望因成本推动回升,公司采用电石为原料,成本优势突出。为加快山西省建设新型能源和工业基地,公司实际控制人山西省国资委将控股股东山西三维华邦集团有限公司的资产整体划入阳泉煤业集团有限责任公司,以实现企业强强联合,优势

互补,这将巩固公司的成本优势。

2007年公司通过增发募投资建7.5万吨BDO项目。该项目将在今年中期投产,届时产能将达15万吨,进入世界前5位。同时,公司前期募投资金项目中20万吨粗苯精制和2万PVA扩产已经建成投产,1.6万吨干粉胶项目也已完成三分之一,9000吨煤气化制氢和3万吨PTMEG项目正在筹备和开始建设之中,这些都是今后几年公司的利润增长来源。

虽然该股近几个交易日连续反弹,但目前市盈率仅为22倍,而且近一个半月以来最大跌幅接近70%,严重超跌,后市应具备持续反弹的动能,可重点关注。(世基投资)

专家一致推荐绩优蓝筹股、业绩题材股

序号	嘉宾	推荐个股	推荐理由
1	赵立强	长江证券 (000783)	券商股已成为本轮反弹行情的领涨股。公司一季报每股收益0.20元,与海通证券相近,但海通证券股价目前比长江证券高出一倍多,比价效应显示该股后市具有较强补涨潜力。可予关注。
2	袁建新	中海海盛 (600896)	公司是海南省规模最大的航运企业,今年主营业务增长已成定局。同时还持有招商证券6908万股的股权,清华紫光科技创新投资有限公司8%股权。建议中线关注。
3	吴青芸	浦东金桥 (600639)	浦东金桥拥有浦东核心位置丰富的各类优质出租资产以及住宅开发建筑储备,价值明显低估。
4	杨燕	中国石化 (600028)	公司二季度安排的进口成品油增值税全额先征后返政策,因此可以估计后期业绩不会太差,全年业绩受第一季度业绩影响有限,目前股价已经进入长期价值投资区域,可适当关注。
5	张达铨	中船股份 (600072)	前期严重超跌,目前已突破小箱体,可看高一线。
6	陈慧琴	特变电工 (600089)	公司输变电、新能源、新材料三大发展战略明确,变压器占绝对的主导地位,未来两年收入复合增长率超过36%。公司太阳能产业和全球太阳能巨头BP合作,已成为我国最大的太阳能系统集成商。该股股价经过大幅调整,投资价值开始逐步显现,中线关注。
7	陈文卿	新五丰 (600975)	公司主营农业种植、畜禽养殖以及农产品的生产、销售和经营,近期随着国际食品及相关产品的价格不断上涨,其利润也基本锁定,短期来看,二级市场走势比较稳定,已经处于比较低的位置,建议逢低吸纳。
8	张生国	东方海洋 (002086)	公司2008年3月15日以16元股完成定向增发,收购4.11万亩水域(内原有的50倍),投入到海参养殖项目,预计2010年-2012年项目达产后将新增收入33884万元,净利润17940万元,约是2007年全年的4.7倍。
9	王芬	西飞国际 (000768)	公司系西飞集团飞机零部件的重要供应商和国际合作项目的唯一承包商。其国际转包业务今后三年将保持35%以上的增长,国内业务的增长将超过80%以上。另外,公司定向增发后,将大幅增加今后的业绩。公司还是大飞机项目的最大收益者之一。
10	陈钟	焦作万方 (000612)	公司2007年每股净利润达到了1.42元,同比增长高达166%。电解铝—氧化铝价差扩大和产量增加是公司盈利增长的主要原因。公司氧化铝铝成本的锁定和电解铝价格趋稳对电解铝板块构成实质性利好。作为一只业绩大超预期的电解铝巨头,同时具备回购题材,潜力不可小觑。
11	陈焕辉	青岛双星 (600599)	受天橡价格的下降以及轮胎行业景气度的影响,公司盈利水平得以提升。同时在一季报里前十名流通股已全部变成机构投资者,表明了机构对公司发展的认同。预计公司2008年和2009年的业绩分别是0.39元和0.78元,回调后可重点关注。
12	靳文云	通威股份 (600438)	200吨的多晶硅生产线正在试产,试产成功后公司基本面、业绩发生巨变,近期值得密切关注。
13	巫寒	乐山电力 (600644)	多晶硅题材无疑是吸引市场的大看点之一,此外公司背靠实力大股东,具有资产整合的题材也是大看点之一,短期超跌,关注。
14	吴焯	金铝股份 (601958)	公司是当前亚洲最大、国际一流的铝业公司,拥有金堆城铝矿2.6282平方公里的采矿权,且均为大型露天开采。募集资金主要用于产业升级改造、铝矿开采与建设,收购相关公司股权。从上市表现来看,筹码收集迹象较为明显,后市有望继续震荡攀升。
15	周亮	川投能源 (600674)	2008年初收购新光铝业38.9%股权,新光铝业承建的1200吨多晶硅项目是目前中国最大的多晶硅生产项目。一季报显示,公司的投资收益达8730.26万元。该股在经过前期的补跌之后,再次站上了30日均线上方,显露强势,可以积极关注。
16	周华	中国船舶 (600150)	公司是我国船舶工业重点企业,年造船能力320万吨,造船吨位占中船集团的一半以上,占全国的22%左右。2008年一季报1.485元股,中报预计增长800%以上。
17	江帆	上电股份 (600627)	公司控股股东上海电气拟换股吸收合并公司,本次换股吸收合并的换股比例为1:7.32,根据上港集团的经验,未来建议重点关注。
18	郭峰	中煤能源 (601898)	公司是全球规模最大和最具竞争力的综合型煤炭企业之一,主要产品包括煤炭、焦炭和煤矿装备。公司是中国第二大煤炭企业,具有显著的资源优势、规模优势。上市定位合理,目前与H股溢价不到10%,具有较大的安全边际,可以关注。
19	罗利长	江中药业 (600750)	研究机构预测公司2008年-2010年每股收益0.52元、0.69元、0.86元,在医药股中具有明显估值优势。回调时关注。
20	彭勤	万科A (600002)	作为地产行业的绝对龙头,公司体现出良好的风险控制能力,并在数次宏观调控中成功壮大自己。公司还树立了亲民形象,并给予股东实实在在的回报。同时该股有不错的分红方案,对短期股价有正面刺激作用,看好后市,建议投资者买入中期持有。