

■热点港股扫描

瑞银:降低香格里拉评级

基于近期股价表现强劲,瑞银将香格里拉 00069.HK 的投资评级,由“买入”调低至“中性”,但目标价仍由 21.8 港元调高至 22 港元。

摩根:降低两纸业股评级

摩根大通将两大纸业股——玖龙纸业 (02689.HK) 及理文造纸 (02314.HK) 的评级下调,前者由“中性”降至“减持”,目标价 7.2 港元,理文造纸的评级则由“增持”降至“中性”,并同时调低目标价至 15.2 港元。

大摩:维持阿里巴巴评级

摩根士丹利发表研究报告称,虽然阿里巴巴 (01688.HK) 首季纯利倍增,且长期前景正面,但仍然维持短期审慎的看法。

控制筹码为重

恒生指数在过去数天于 26000 点水平连番争持之后,终于借着内地股市调整而作出回吐。

■港股推荐

和记电讯国际 (02332.HK) 评级:落后大市

下调盈利预测,维持原有评级。由于 2008 年一季度利润低于预期,我们将和记电讯国际 2008 年和 2009 年经常项目利润预测分别下调 23%和 12%至 15.3 亿港元(每股收益 0.32 港元)和 22.1 亿港元(每股收益 0.462 港元)。

分经营指标

在香港市场 (包括澳门),2008 年一季度用户基数扩大 8.8 万至 2.52 亿,高于我们的预期,主要是因为后付费的 3G 用户数量同比增长 40%。

转瞬间,港股已上升了一个多月,恒生指数亦升至 26000 点水平,相对的风险已越来越低,笔者在现阶段策略亦有所改变。

■个股评级

百联股份 (600631) 高成长性带来的美丽“烦恼”

公司遭遇发展“过快”与短期盈利反相关带来的“成长烦恼”:近两年是公司网站的集中发展期,又一城、新一百商城、中环广场和沈阳购物中心等多个大体量门店开业的正常前期亏损拉低了公司的净利润增速。

福田汽车 (600166) 提升盈利能力是持续努力的目标

2008 年一季度保持快速增长。2008 年一季度,公司销售整车 12.34 万辆,同比增长 28.6%。

反弹浪顶,而美元亦从 3 月 17 日的低位并回升了近 5%。这趋势开始令到不少后知后觉的基金意识到,资金已从商品流向股市。

■板块追踪

地产板块:预期偏空 谨慎规避

从近日央行方面态度来看,针对地产行业的紧缩调控政策依然没有放松,最近更是督促有关部门进一步落实第二套房贷的货币政策。

■港股投资手记

熊市二期反弹不会这么短

从 3 月 18 日开始的熊市二期反弹,一路上没有什么大的阻力,碰上调整也只是小调整。

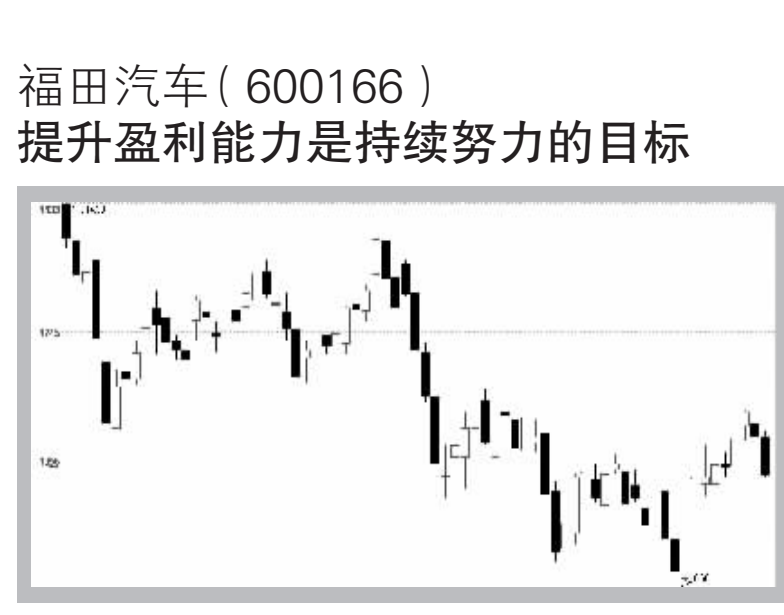
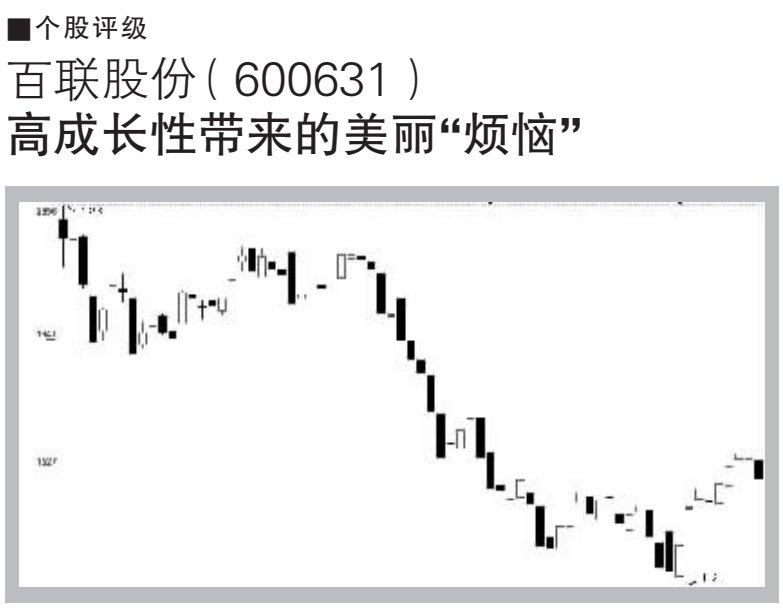
■个股评级

个股评级

个股评级:个股评级

Table with columns: 名次, 嘉宾, 人气指数. Lists 11 guests and their popularity scores.

问:新世界 (600628) 成本为 18.8 元,后市如何操作? 周华:该股短期内要解套难度较大,建议短线反弹到 14 元以上就先出来一部分。



问:新世界 (600628) 成本为 18.8 元,后市如何操作? 周华:该股短期内要解套难度较大,建议短线反弹到 14 元以上就先出来一部分。

问:新世界 (600628) 成本为 18.8 元,后市如何操作? 周华:该股短期内要解套难度较大,建议短线反弹到 14 元以上就先出来一部分。

问:新世界 (600628) 成本为 18.8 元,后市如何操作? 周华:该股短期内要解套难度较大,建议短线反弹到 14 元以上就先出来一部分。

问:新世界 (600628) 成本为 18.8 元,后市如何操作? 周华:该股短期内要解套难度较大,建议短线反弹到 14 元以上就先出来一部分。

Table with columns: 排序, 推荐人, 推荐人星级, 荐股股票, 推荐时间, 起始日, 结束日, 起始价, 最高价, 最高涨幅, 备注. Lists 10 stock recommendations.

Table with columns: 排序, 推荐人, 推荐人星级, 荐股股票, 推荐时间, 起始日, 结束日, 起始价, 最高价, 最高涨幅, 备注. Lists 10 stock recommendations.

问:新世界 (600628) 成本为 18.8 元,后市如何操作? 周华:该股短期内要解套难度较大,建议短线反弹到 14 元以上就先出来一部分。