

从深综指看 3000 点中期底部

□金学伟

波浪理论是上世纪二、三十年代由一位波兰籍医生艾略特提出的。当时美国正处在第一波全民炒股浪潮中(后两个浪潮分别出现在20世纪60年代和90年代)。总体上,美国股市每隔30年-40年就会出现一波全民炒股浪潮,许许多多人都研究股市,力求从无序的波动中找到某些规律。一些报刊经常会收到投资者来信,声称他已发现了股市运动的不变规律,艾略特只是众多业余研究者中的一个。当时他正在养病,在养病期间研究并发明了波浪理论,并不断地把他的研究成果寄给一些财经报刊。有一件事使他众多股市规律的“发明者”中脱颖而出:他给一位财经编辑发了一封信,预测当时正在发生的调整会在什么时间、什么点数结束。这位编辑读完这封信后,美国股市正处在此一时间、此一点位,且正好发生了此一事件——股市开始强劲回升!

但是,艾略特对波浪理论只是提出了最初的归纳、论证,真正让这一理论成熟、系统化的还是柏特特和弗罗斯特。他们对波浪规则与程式的归纳总结,使波浪理论最终成为一个让人们普遍接受的理论。这两位大师也在一段时间内,成为美国股市著名的“地震预言家”(他们对股市的任何预测,都会引起市场反响)。但是,在1987年的美国股市的暴跌中,他们预言美国股市已经结束为为期200年的大牛市,从此将进入长达百年的黑暗期,而结果是:道·琼斯指数从他们预言时的3000点,连续上涨13年,到达11800点。股市没有进入漫长的黑暗期,波浪理论从此却进入了一个漫长的黑暗期。

从当年艾略特的一举成功,到两位大师的一语成欺,原因是他们没有意识到社会将永远发展,世界经济总量将不断增加,因此,股市也将永远向上这样一个根本性趋势,尤其是金本位制破产后,全球货币的日益泛滥必将造成名义GDP总量的永续性上涨。此外,还有一个重大原因,就是波浪理论本身也是有局限性的,而且这种局限性无法从根本上克服。比如,波浪形态的划分问题:从哪里到哪里算是一个浪,而且这种划分又只能算是次一级的子浪?这是一个根本性的问题。

还有一个根本性问题是:虽然波浪理论来自于实践,是实践归纳总结的产物,但实际的走势依然会显示出它的多变性。比如,以笔者十多年的实践经验看,在一轮趋势中,不会出现所有的浪都符合波浪程式的状况,总会有局部的浪形出现某种歧义,使我们的数浪出现两可现象。而且这种歧义和两可,即使到本轮趋势结束之后,依然无法消除,无法找出满意的答案。

以本轮趋势来说,上证指数从1004点到6124点,就存在一个无法消除的歧义:从2005年12月的1074点到去年10月的6124点,无论是周线还是日线,都是一组清晰的上升5浪,即1074-1757,1757-1541,1541-4335,4335-2541,2541-6124。但在日线线上,这段走势却出现了另一种情况:从1074到6124点,不是6个浪,而是7个浪,其中1541-4335这一段变成了1541-2994,2994-2541。在这种情况下,我们究竟该采信周线和月线的数浪结果,还是日线的数浪结果?横看成岭侧成峰,远近高低各不同。这种情况在波浪分析过程中普遍存在,而且无法从根本上消除。以笔者之见,998-6124

点的这轮行情,日线数浪要比周线、月线更加合理。而日线数浪的结果是:1004-1223,为这轮牛市第1浪;1223-1074为2浪调整;1074-4335为第3浪;4335-3563为4浪调整;3563-6124为第5浪。

5522点以来的下跌,存在着同样的问题。以周线看,5522点-4195点为1浪;4195点-4695点为2浪;4695点-2990点为3浪;目前进行的是4浪反弹;反弹结束后还有一个第5浪下跌。而且这种划分无论在上证指数还是深圳综指或者沪深300指数上,都没有歧义。

但是在日线上却存在重大分歧。上证指数从5522点到2990点,日线划分会和周线相同,也应该有一个第5浪下跌才会结束6124点下跌的0浪。但是深圳综指却完全两样。与上证5522点相对应的深综指的点位是1584点,从1584点开始:1浪,1584-1232,这段下跌对应上证指数5522-4195点。2浪,1232-1450点,这段反弹对应上证指数4195-4695点。从1450点开始,深综指以5浪形式下跌到954点,其内部子浪结构为:(1)浪,1450-1288;(2)浪,1288-1423;(3)浪,1423-1058;(4)浪,1058-1192;(5)浪,1192-954。这段下跌对应上证指数从4695点到3271点。然后,4浪反弹到1103点。1103-871点则属1584点下跌的第5浪。换言之,以日线来划分深综指走势,5个下跌浪已全部完成。代表两个市场的沪深300指数的情况和深综指基本相同。

总之,从两个市场、三个指数的综合情况来看,确立3000点为中期底部应该没有问题。所谓中期底的时间概念就是半年之内不破。至于上行高度,笔者依然持谨慎态度。

长期持有中国优质企业是最好的选择

□中证投资 徐辉

经历4·24大涨后,4月25日以来的14个交易日沪深综指仅微幅上涨1.15%,市场在较小的幅度内窄幅波动。在此期间,4月CPI数据出台,四川汶川地震、人民币升值出现放缓等事件成为投资者关注的焦点。而在这样一个背景下市场在大幅反弹后形成横盘走势,从一个侧面反映了市场还是比较强劲。长远来看,两大因素将对市场运行产生重大影响:一是市场的真实价值情况;二是通胀的走势。从市场真实价值的情况看,中国A股、B股市场都出现了不同程度的低估,其投资机会还是非常显著;而中长期看CPI走低会促进股市在未来几个月出现上扬走势。作为集中投资的坚定支持者,笔者认为长期持有中国优质企业是当前乃至未来数年的最好选择。

汶川大地震对股市影响不大

5月12日,四川汶川发生7.8级地震。在政策的呵护下正逐步回暖的市场遭受迎头一击,但随着救灾工作的有序进行,市场忧虑心理逐渐缓解。那么,地震到底对股市有多大的影响?

笔者认为,从整体上来看,地震对股市造成的影响不是很大,对国家整体经济影响也比较小。但微观层面上看,对当地上市公司经营会造成影响。

市场没有出现大灾之后的下跌,这反而说明市场本身是偏强的。地震发生时,也就是12日下午2点半之后,大盘快速回落,13日当天维持上涨格局,接下来几天维持了整天横盘的格局。

微观层面上看,对当地上市公司经营会造成影响,比如岷江水电,地震以后这几天一直没有音信,无法和交易所联系。这说明对本地上市公司会有或大或小的影响,还包括对当地的房地产公司、水力、电力、建筑等。值得关注的是,这也可能引发房地产行业变局,地震爆发之后,对当地房地产公司有影响,另外这两年国内大地产业巨头都在四川成都和重庆投了较多的钱,而地震会对公

司销售和生產都造成较大影响。当然对部分上市公司也会有正面的影响,比如路桥行业,将在灾后重建中承担比较好的角色,属于利好影响。

地震对通胀的影响方面,我们认为从紧的宏观经济政策不会因为地震有改变,但中短期的政策会出现变化。地震前,治理通胀是首要任务;地震后,抗震救灾成为重中之重。所以,可以推测央行短期内不会加息,灾后重建后CPI回落没有预期那么久。但根本上讲,宏观调控的格局不会变。灾后重建是中短期问题,而通胀可能是未来一两年都要面对的问题。

中国股票市场机会非常显著

市场的真实价值主要由市场的盈利前景来决定,而人们预测企业的盈利前景,则主要以过去多年来企业盈利的历史为依据。在较多情况下,投资者会对近期企业盈利情况给出较高的权重,而对过往历史的经营情况给出过低的权重,结果导致了地产股和券商股短期估值过高,最后引发了暴跌。相反来看,近期一个调控行业,比如石油、石化、电力等行业,由于外界的因素导致企业短期利润迅速下降,而市场也因为给短期企业经营过高的权重,这里导致了这类股票近期的估值非常低廉,这里面存在着显著的投资机会。因为以这类行业长期的经营状况而言,它们的平均利润率水平要远远高于近期的水平,一旦经营状况回归正常,企业的盈利会迅速回升到合理水平。

从市场整体估值情况来看,也存在这样一个问题。投资者近期过度忧虑通胀以及上市公司盈利增速放缓的影响,导致市场整体估值水平到了一个较低的水平上。这导致了市场整体低估局面的形成。所以,就投资而言,与其过度关注短期情况,当然如以往长远眼光来看待市场的估值水平和企业的估值水平,从这样一个角度出发,我们认为中国股票市场存在非常明显的投资机会,尽管最终验证可能需要或长或短的时间。

中短期看 CPI 走低会促进股市上扬

其次,由于CPI的高企,使得我国经济运行通胀前景成为了影响股市运行的重要因素。从前四月份的数据来看,CPI再度小幅反弹至8.5%,与多数分析人士预期较为接近。由于基数原因,我们预期CPI将从5月份起开始出现较大幅回落。有分析认为,5月份的CPI有望回落至7.2%,至8月份有可能降至略低于5%。人们之所以会产生这样的判断,主要是因为2007年的5月、6月、7月和8月份的CPI涨幅较大,我国CPI中食品价格从2007年5月份起大幅上涨,产生了较高基数效应,使得今年5月份以后的CPI具备短期大幅回落的契机。但由于地震的影响,CPI下降的幅度和速度将会比预期要慢。

研究通胀时期各国股市与CPI的关系,有人得出了“通胀无牛市”的结论。在经济出现通胀的时期,股市很难走出长期牛市;而且如果股市本身估值水平超出了该市场的历史平均市盈率,那么,在通胀的背景下,股市将面临回调的较大压力。运用这一结论,可以部分解释前期沪深综指由6000点回落到3000点的原因。显然是,目前通胀已经成为了世界性的问题,全球主要经济体都拉动了通胀的警报。指望短期内通胀问题能够解决是不现实的,同样,指望短期内股市能够迅速走出波澜壮阔的牛市行情,可能也不现实。

在研究CPI和股市运行过程中,我们会发现,较高的CPI数据往往对应较低的市场点位,也就是说,阶段性的CPI高点往往会对应阶段性的股市低点。而治理通胀取得成功则有可能引发股市的主升浪的到来。前期市场下破3000点正好对应2.3、4月份8%以上的CPI涨幅,而未来数月CPI的走低,确实有可能引发股市的阶段性反弹。所以,在有些时候通胀数据显得非常难看时,反而可能是市场出现阶段性底部的时候。问题是在于,宏观经济和股市一样很难预测。所以,我们与其将较大精力用在分析通胀上,还不如花更多的精力用于标的公司的研究上。

停板大揭秘·涨停跌停 必有原因

上海证券报与 www.cnstock.com 即时互动

■停板攻略

震灾令人动容 理性支持稳定

□姜柳

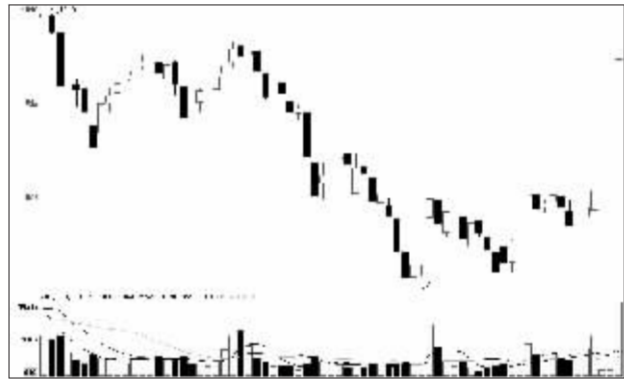
四川汶川大地震景象催人泪下,温总理第一时间亲临地震灾区指挥救灾,各路大军水陆空并进急赴灾区,“为了生命、绝不言弃”的救援行动更令人动容,而不能赶赴灾区救灾的社会各届纷纷通过各种形式捐款,为赈灾尽自己一份微薄之力。资本市场参与者除了捐款之外,更以稳定股市特殊之举传递着一份信心。

典型案例如:曾因地震突发因素而整体停牌的川渝地区上市公司受到了投资者的特殊呵护,四川金顶、路桥建设、西南药业、四川路桥、重庆路桥、重庆钢铁、西昌电力、明星电力、国栋建设、渝开发等复牌后股价都出现了连续涨停走势,多数公司主业涉及基建、医药等“灾后重建”概念,但主业侧重制造业的公司股价则相对疲软,折射出投资者以一种特殊形式来寄托自己的哀思。

相对于川渝地区上市公司表现的整体平稳,所谓“灾后重建”概念的投机炒作则有鱼龙混杂之嫌,建材水泥板块和医药食品板块在地震之后立即走强,祁连山、太行水泥、尖峰集团、福建水泥、江西水泥、华新水泥、海正药业、昆明药业、华北制药、新华医疗、江中药业、康恩贝、西藏药业、广济药业、新华制药、三精制药、三普药业、通化东宝、云南白药、九芝堂、高金食品、隆平高科、重庆啤酒、香梨股份等股价纷纷报收涨停板,其中不乏连续三涨停者。

■停板探秘

四川金顶:灾后重建概念



□潘伟君

四川金顶(600678)本周上涨39.06%,列沪深两市涨幅榜第一,除了周二因地震而停牌以外四个交易日都以涨停报收,周五收于9.15元。

对公司最大的影响就是四川汶川的地震,地震给市场带来了灾后重建的热点。就公司本身而言,刚刚在董事会上通过了非公开发行股票方案,公司拟以不低于每股6.26元的价格非公开发行3600-6600万股,认购资金主要用于投资广元水泥2*2500t/d熟料新型干法水泥生产线综合利用技改项目。由于水泥的价格还只相当于上世纪九十年代的价位,加上政府淘汰6亿吨落后产能速度的加快以及先进产能的释放和行业集中度的提升,停牌的15年的水泥价格也已经开始复苏,不少水泥厂家已经多次

提价,业内人士预期在第四季度的销售旺季水泥价格还将有较大的上调空间。显然,作为灾后重建概念股,对于公司业绩提升的预期是有一定的基本面支撑的。不过公司的业绩起点非常低,去年盈利不过7分钱,今年一季度只有0.7分钱。即使今年业绩有明显改观但对于目前的价位来说炒概念的成分仍然更多一些。

从K线图看,该股随大盘下跌后由于中途量能明显萎缩,所以主力未能如愿退出。上周该股已有启动迹象,正好遇上罕见的地震,于是主力干脆强行封死涨停,表明主力持仓较重而且被套。由于周五其他四川灾后重建概念股的走势比较凝重,因此该股的压力也将逐步显现。好在周五的封单仍然比较多,所以短线还有上涨动力。一旦这种连续涨停的个股打开涨停则要密切关注,提防主力减仓或出逃。

| 沪深股市一周涨跌停板排行榜 | | | | | |
|---------------|--------|-------|--------|-----------|----------|
| 股票代码 | 股票名称 | 涨停板次数 | 涨停日 | 一周涨跌幅度(%) | 周五收盘价(元) |
| 600918 | SST亚华 | 4 | 二、三、四、 | 21.68 | 5.06 |
| 600678 | 四川金顶 | 3 | 三、四、五 | 39.06 | 9.15 |
| 600039 | 四川路桥 | 3 | 三、四、五 | 34.40 | 9.22 |
| 600720 | 祁连山 | 3 | 二、三、四 | 31.12 | 8.72 |
| 002217 | 联合化工 | 3 | 一、二、四 | 26.74 | 23.76 |
| 600721 | ST百花 | 3 | 一、三、四 | 19.76 | 9.21 |
| 600657 | ST银广夏 | 3 | 一、二、三 | 15.74 | 6.25 |
| 600217 | ST秦岭 | 3 | 二、三、四 | 12.53 | 4.4 |
| 200160 | ST资瓷 | 3 | 三、四、五 | 7.37 | 1.31 |
| 600106 | 重庆路桥 | 3 | 二、四 | 34.62 | 12.52 |
| 601005 | 重庆钢铁 | 2 | 三、四 | 30.33 | 8.56 |
| 000788 | 西南合成 | 2 | 一、二 | 27.92 | 8.2 |
| 600975 | 新五丰 | 2 | 二、五 | 26.00 | 13.18 |
| 600167 | 联美控股 | 2 | 二、三 | 24.11 | 13.74 |
| 600398 | 凯诺科技 | 2 | 三、四 | 21.42 | 9.18 |
| 600666 | 西南药业 | 2 | 三、四 | 20.82 | 13.46 |
| 600211 | 西藏药业 | 2 | 一、二 | 20.14 | 11.39 |
| 600337 | 美克股份 | 2 | 一、二 | 18.41 | 8.94 |
| 600695 | ST大江 | 2 | 一、四 | 17.77 | 7.82 |
| 001896 | 豫能控股 | 2 | 一、四 | 17.55 | 6.63 |
| 600801 | 华新水泥 | 2 | 二、三 | 17.51 | 26.99 |
| 600285 | 羚锐股份 | 2 | 一、二 | 16.38 | 10.3 |
| 000838 | 国兴地产 | 2 | 三、四 | 15.62 | 31.22 |
| 600563 | 欣龙无纺 | 2 | 二、三 | 15.43 | 6.58 |
| 000789 | 江西水泥 | 2 | 二、三 | 14.36 | 10.43 |
| 600802 | 福建水泥 | 2 | 二、三 | 13.82 | 8.48 |
| 600539 | 狮头股份 | 2 | 二、三 | 13.48 | 7.07 |
| 000566 | 南海药业 | 2 | 一、二 | 13.44 | 14.09 |
| 600599 | ST花炮 | 2 | 三、五 | 12.41 | 11.59 |
| 600506 | 香梨股份 | 2 | 一、二 | 11.00 | 13.11 |
| 000514 | 开元发 | 2 | 三、四 | 10.81 | 8.81 |
| 000955 | 欣龙控股 | 2 | 一、二 | 10.81 | 10.55 |
| 002166 | 莱茵生物 | 2 | 一、二 | 10.66 | 17.02 |
| 600633 | 白猫股份 | 2 | 一、二 | 10.52 | 10.4 |
| 000921 | ST科龙 | 2 | 一、二 | 10.26 | 6.29 |
| 000935 | *ST双马 | 2 | 一、五 | 10.27 | 12.02 |
| 002143 | 高金食品 | 2 | 三、四 | 10.25 | 18.7 |
| 600750 | 江中药业 | 2 | 一、二 | 10.14 | 14.87 |
| 200512 | 闽迪坤B | 2 | 三、五 | 9.85 | 1.56 |
| 002038 | 双鹭药业 | 2 | 一、二 | 9.84 | 34.6 |
| 002118 | 紫鑫药业 | 2 | 一、二 | 9.20 | 24.68 |
| 600829 | 三精制药 | 2 | 一、二 | 8.57 | 20.39 |
| 600876 | *ST洛玻 | 2 | 二、四 | 8.07 | 4.95 |
| 000998 | 隆平高科 | 2 | 一、二 | 6.82 | 38.64 |
| 600629 | ST棱光 | 2 | 三、四 | 6.35 | 12.38 |
| 002041 | 登海种业 | 2 | 一、二 | 5.64 | 26.95 |
| 600313 | ST中农 | 2 | 一、二 | 3.93 | 7.4 |
| 600773 | ST雅鲁 | 2 | 二、三 | 3.15 | 6.22 |
| 000673 | *ST大水 | 2 | 二、三 | 2.84 | 5.78 |
| 000981 | *ST兰光 | 2 | 四、五 | 1.46 | 11.11 |
| 600338 | ST珠峰 | 2 | 三、四 | 0.98 | 7.19 |
| 000738 | ST宇航 | 2 | 一、二 | -2.62 | 7.78 |
| 600075 | 新疆天业 | 1 | 一 | 15.67 | 14.54 |
| 600038 | 哈飞股份 | 1 | 一 | 12.85 | 20.02 |
| 000833 | 贵糖股份 | 1 | 一 | 11.26 | 16.3 |
| 600682 | 海泰发展 | 1 | 一 | 7.79 | 11.75 |
| 002023 | 海特高新 | 1 | 一 | 6.28 | 8.45 |
| 000597 | 东北制药 | 1 | 一 | 6.07 | 19.2 |
| 000905 | 厦门国贸 | 1 | 一 | 5.65 | 18.12 |
| 000584 | 舒卡股份 | 1 | 一 | 4.77 | 11.84 |
| 002013 | 中航精机 | 1 | 一 | 2.27 | 13.95 |
| 股票代码 | 股票名称 | 跌停板次数 | 跌停日 | 一周涨跌幅度(%) | 周五收盘价(元) |
| 900901 | 上电B股 | 2 | 一、二 | -28.95 | 0.535 |
| 600637 | 广电信息 | 2 | 一、二 | -27.94 | 7.4 |
| 000639 | 金德发展 | 2 | 一、二 | -27.11 | 11.37 |
| 000671 | 阳光发展 | 2 | 一、二 | -26.72 | 12.09 |
| 600716 | *ST耀华 | 2 | 一、二 | -11.04 | 7.09 |
| 600076 | ST华光 | 2 | 一、五 | -10.28 | 5.32 |
| 600657 | ST天桥 | 2 | 一、二 | -9.27 | 7.34 |
| 600602 | 广电电子 | 1 | 一 | -19.64 | 6.34 |
| 600198 | *ST大唐 | 1 | 二 | -12.13 | 8.62 |
| 002035 | 华帝股份 | 1 | 二 | -11.70 | 13.13 |
| 600674 | 川投能源 | 1 | 五 | -10.91 | 26.45 |
| 600841 | 上海股份 | 1 | 二 | -10.63 | 18.58 |
| 600476 | 湘邮科技 | 1 | 二 | -9.66 | 10.75 |
| 000510 | 金路集团 | 1 | 五 | -9.30 | 5.85 |
| 600691 | *ST东碳 | 1 | 五 | -5.01 | 7.39 |
| 600372 | *ST昌河 | 1 | 二 | -4.20 | 5.01 |
| 000007 | ST达声 | 1 | 一 | -3.79 | 8.88 |
| 600984 | *ST建机 | 1 | 一 | -2.69 | 7.93 |
| 600645 | ST望春花 | 1 | 二 | -2.11 | 6.47 |
| 000657 | *ST中钨 | 1 | 四 | -1.99 | 9.33 |
| 600728 | SST新太 | 1 | 二 | -1.74 | 11.25 |
| 600771 | ST东盛 | 1 | 二 | -1.48 | 7.3 |
| 600381 | *ST贤成 | 1 | 二 | -0.67 | 8.77 |
| 000981 | S*ST兰光 | 1 | 二 | 1.46 | 11.11 |
| 002217 | 联合化工 | 1 | 五 | 26.74 | 23.76 |

另:本周涨停1次的个股家数为186家,版面所限不一列举。
制表:东吴证券上海陆家浜路营业部

■无风不起浪

疑问一:上海广电(集团)有限公司向上市公司注入第五代TFT-LCD业务一事进展如何?

确定:广电电子近日公告称,拟通过向广电集团定向增发和向广电信息支付现金的方式,收购他们合计持有的上海广电光电子有限公司81.25%股权,从而将完整的第五代TFT-LCD业务收入囊中。

疑问二:云南城投拟募资用于土地一级开发?

确认:公司近日公告称,已经与相关部门签订《环湖东路沿线土地一级开发委托合同》,并非非公开发行不超过1.32亿股,募集资金不超过20亿元,用于合同一期项目(约4630亩)土地的开发。公告称,本次非公开发行的发行对象不超过10名机构投资者,以现金方式认购,发行价格不低于15.17元/股,募集资金不超过20亿元。

疑问三:据说金德发展重组停牌?

确认:金德发展近日发布公告称:经论证,目前深圳赛洛在详式权益变动报告书中提及的重组方案的条件尚不成熟,需进一步完善和规范。公司将在本次公告后三个月内不进行重组事宜。公司将在重组条件具备后恰当的时机重新推出新的重组方案。

疑问四:白猫股份拟定注入资产?

确认:4月29日刚刚公布资产重组方案的白猫股份近日发布了公告,公司第一、第二大股东对原有的《白猫股份资产重组框架协议》中部分条款进行修改,并增加相关内容。补充协议明确了公司第一大股东,新洲集团有限公司(新洲集团)拟置换的房地产公司的具体情况,同时对同业竞争问题作出了承诺。

疑问五:SST幸福第三大股东退出?

确认:SST幸福近日公告,公司第三大股东北京宣福房地产开发有限公司日前与深圳市君利得商贸有限公司签订了《股份转让协议》,宣福地产将其所持有的公司法人股3300万股(占公司总股本的10.55%)以2.03元/股、转

让价款为6699万元转让给君利得。上述股份转让完成后,君利得将合计持有公司法人股3800万股(占公司总股本的12.15%),宣福地产将不再持有公司股份。

疑问六:特变电工为何暂缓股权激励?

确认:因不符合股权激励新规,特变电工不得不暂停股权激励事宜。特变电工近日公告披露,公司董事会通过了公司关于暂停股权激励议案,原因是违反了《股权激励有关事项备忘录》所规定的增发和股权激励之间必须有一定的时间间隔。

疑问七:中国铝业最终取得母公司旗下6家公司?

确认:中国铝业近日公告,经公司股东大会批准,公司于5月12日向北京产权交易所提交了受让申请,以417475.89万元的价格竞购中国铝业公司(公司大股东)和中色科技股份有限公司在北京产权交易所挂牌交易的兰州连城陇兴铝业有限责任公司100%的股权、中铝西南铝冷轧板带有限公司100%的股权、中铝河南铝业有限公司84.02%的股权、中铝瑞闽铝板带有限公司75%的股权、中铝西南铝板带有限公司60%的股权以及华西铝业有限责任公司56.86%的股权。5月13日,公司已收到北京产权交易所的确认,成为前述股权的最终受让方。

疑问八:金瑞科技欲定向增发募资投资项目?

确认:金瑞科技近日公告称,公司董事会通过议案,将向包括控股股东在内的不超过10名特定对象非公开发行股票,募集不超过4亿元用于年产1000吨覆铜氧化镍项目等三个项目的投资并补充流动资金。

疑问九:深发展15亿元问题贷款情况如何?

确认:一直广受关注的深发展与北京北大青鸟有限责任公司、北京东华广场置业有限公司、北京城建东房地产开发有限公司的15亿元问题贷款,如今得到化解。按照深发展15日的公告,公司可能因此减少10亿元的不良资产,并转回1亿元的不良贷款拨备。(赵艳云)

■上证博客

是冷是热难评说

□东方智慧证券研究所 黄硕

天灾面前,感人的事例的确很多。某些措施,乍一看很“冷血”,但它是“冷静”的,是科学的,虽然听起来冷冰冰的。

一、“呼吁减少自发进灾区救助活动”

地震一发生,全国各地的民间志愿者不顾个人安危、自发深入灾区一线救人,的确感人泪下。但我们也留意到,5月16日13:51新浪网在显要位置播出一条新闻《四川呼吁志愿者减少自发进灾区救助活动》:“今天上午,成都当地的电视台和广播连续滚动发布通知称,刚刚发布的官方消息,未来几天仍有5-6级余震,一线救助的危险性将变大,自发救助需注意。希望有市场志愿的朋友先跟当地红十字会联系,提供实用物资,运送物资也要按照安排进行,公路系统很脆弱。有经验人士分析此举的原因是:当地媒体在呼吁群众减少自发的援助,减少私家车的占道率,为救灾让道。目前大量伤员需要运出,积压在灾区外面的物资需要运进去,害怕大量志愿者自发救援车辆堵塞道路”。

二、灾区按揭可以免吗?

5月18日,我们见到“灾区准备金率

缓调高、捐款允许税前扣除”的措施,相形之下,这条名为《银行按揭还款不应受地震影响》的新闻则显得非常“冷血”。5月16日《证券时报》在这篇报道