

Stock market

行情扫描

成交额逾 1050 亿元

周三,两市大盘股指顺势高开,后均呈现明显的探底回升态势并收影线较长的中阳线,个股涨跌家数之比显示市场再次形成全线普涨的喜人景象,而成交额则超过 1050 亿元,较前激增 220 亿元或 1/4 以上。由量能看,昨日成交量虽显著增加并扭转了持续缩量的颓势,但绝对成交却属年内低水平,昨日周内天量还低于前四周的地量。

30 只个股相继涨停

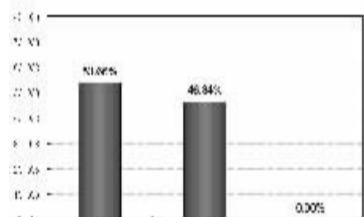
昨日,两市震荡上扬的个股总数大幅增加至 1310 余只,非 ST 或非 S 类涨停的个股数急剧增加到 30 家,12 只 ST 或 S 类个股也相继跻身涨停行列中。总体看,昨日强势股分布范围十分广泛,券商、教育传媒、创投等概念股都相当强势,地产、有色金属等也可圈可点,但半数以上的个股仍落后于大盘,而跌停现象则并未消除,且普涨往往难以持续,就是说,个股很可能再度分化,短期反复仍难免。

板块指数无一下挫

周三,通信、3G、网络游戏、电力、酿酒食品等板块虽相对偏弱些,汽车、医药、煤炭石油等群体也表现平平,但板块指数在普涨局面下却无一一下调,券商、外贸更是以 6% 上下的涨幅依次出现在榜首。总体看,市场整体活跃程度呈不断提高态势,蓝筹特别是金融、地产、钢铁、有色金属等还形成有序轮动格局,既对股指和人气产生了很大的推动作用,也大大增添了近日继续上行的可能。(特约撰稿 北京证证)

多空调查

激发市场做多人气



来源:东方财富网

周三大盘在股指期货即将推出的传闻刺激下,呈现出先抑后扬的大幅反弹态势,个股出现久违的全面普涨局面,两市成交量有所放大。东方财富网统计了 41 家机构对周四大盘走势的看法。多数机构认为以中国石化、宝钢为首的权重指标股的集体走强,是推动股指反弹的最重要力量;而国金证券、华夏银行等金融券商股的持续走强,则较好的激发了市场的做多人气,短线股指有望延续反弹。

五成四看多:大时代投资等 22 家机构认为周三市场在股指期货利好消息刺激下大幅上攻,多数板块涨幅都在 2% 以上。收市大盘股指再度站在 5 日均线及年线上方,量能有所放大,场外资金回流迹象明显。后市只要量能继续跟进,反弹将有望延续至 20、60 日均线的成交密集区域。

无一机构看空:今日没有看空理由。

四成六看平:民生证券等 19 家机构认为在连续缩量之后,周三股指出现一定力度的反弹,对于恢复市场人气起到一定积极作用。但是,在股指期货概念和券商概念股走强的情况下,权重蓝筹股走势相对温和,并未出现量能方面的异动,与题材股的异动出现一定程度的背离。在成交量和消息面没有重大变化之前,多空拉锯仍将延续,短期大盘和热点的反复将不可避免。

(特约撰稿 方才)

蓝筹雄起 沪深大盘吞噬周一长阴

◎本报记者 许少业 潘圣韬

受股指期货各项准备工作扎实推进的消息刺激,周三蓝筹股集体雄起,终于使沪深两市大盘一扫近期颓势大幅收阳,上证综指成功收复 3400 点整数关口。市场热点此起彼伏,有效激活了市场人气。

昨日沪深股指微幅高开,早盘双双呈现探底回升走势,下跌过程中均未破前期低点,市场此前普遍忧虑的“补缺”压力从而得到有效缓解。午后题材股的多点开花加上蓝筹股的推波助澜大大提升了市场人气,沪深股指放量上攻双双收复 5 日均线。

截至收盘,上证综指报 3459.03 点,涨 83.62 点,涨幅 2.48%;深证成指报 12313.66 点,涨 315.29 点,涨幅 2.63%。沪深 300 指数报 3676.23 点,涨 100.03 点,涨幅 2.80%。两市合计

成交 1057 亿元,较上一交易日温和放大。

昨日支撑起大盘的还是金融、地产为首的蓝筹板块。早盘在煤炭石油、钢铁等板块权重股普遍走弱的环境下,金融、地产板块就表现出良好的上涨势头。午后券商股拔地而起,掀起了蓝筹股的反攻热潮。中国石化、中国石化两点半过后的发力上攻使得上证综指一度上涨超过百点。

指数贡献上,据统计,中国石油为上证综指贡献超过 10 个点,中国石化、建设银行、工商银行也均为上证综指贡献 4 个以上。深市的鞍钢股份、五粮液、美的电器、长江证券、深发展 A 合计为深成指贡献超过 40 点。

在蓝筹雄起的同时,主题投资仍然是目前市场的主要亮点。昨日市场热点主要集中在期货概念股、

券商股和创投概念股。受消息面的影响,午后期货概念股集体应声而动,大众交通、西北化工、新黄浦、弘业股份、厦门国贸等个股接力涨停,重演上周电信重组引发的 3G 概念井喷走势。同时券商、创投概念股也不甘示弱,尤其是国金证券、大众公用、龙头股份等前期热点股大有“再起风云”之势,使得昨日的盘面精彩纷呈。

此外,由于国际原油价格下跌,运输物流板块也因此成为最强走强的板块之一,南方航空、中国国航、东方航空等几大航空股收盘涨幅都跑赢了大盘。

尽管昨日午后量能有所放大,但总体来看两市成交量还是处于较低水平。分析观点指出,如果后市量能能稳定有效放大,大盘反弹有望延续一段时间,否则只能以短期技术性反弹来对待。



资金流向

近 200 亿资金追捧 市场底气倍增

◎本报记者 俞险峰

受到传闻刺激,昨日大盘意外走强,来自多家机构提供的资金流向报告显示,沪深两市合计资金净流入 195.95 亿元,值得注意的是大盘股、绩优股在前一日小幅流入的基础上,昨日资金流入量大增,明显大于题材股板块。

据平安证券研究所统计,昨日沪市 A 股净流入 139.85 亿元,深市 A 股净流入 56.10 亿元,与前日相比,两市资金净流入额大幅增加。从行业资金流向看,当日所有板块为

资金净流入。相对于行业流通市值,农业板块净流入相对较多,超过行业流通市值的 13%;商业板块净流入相对较少,未超过行业流通市值的 2%。相对前日资金净流入,农业板块净流入增加较多。从行业汇总看,A 股市场资金净流入额为 161.80 亿元。从买方活跃度上看,农业、汽车及配件板块表现较好,资金流长城证券人数较多而指数涨幅较小;金融和商业板块则相反,资金净流入较少而指数涨幅较大。

长城证券宋绍峰研究员告诉记者,从风格指数来看,当天大盘股、

绩优股及高价股板块延续了上一交易日的资金流向,昨日表现良好,资金净流入规模显著大于题材股板块。从行业角度看,金融行业资金净流入数额较大,延续了上一日的热点。农林牧渔、有色金属等前期调整板块昨日资金净流入数额也剧增。相比之下,轻工、造纸等行业资金净流入数额较少。宋绍峰认为从规模上看做多力量的人场还是非常显著。

中信证券曲晓亮研究员则提示,虽然资金净流入额很小,保险板块指数涨幅却较大。证券信托板块

连续第二日有较强资金净流入。

从周三市场的量能变化来看,其放量主要集中在下午,而权重指标股的上涨成为量能放大的关键因素。市场人士指出从机构重仓的金融、地产、有色、钢铁等品种来看,不难发现这些品种许多已经回补了前期政策性缺口,一些品种还曾创出了新低。能否产生强劲反弹的关键仍然是机构重仓品种的能否连续走强,如果不能改变,那么这种回补缺口途中的反弹更大层面上是机构护盘或抵抗的一种表现形式,之后仍会出现回落。

限售股解禁追踪

6 月份解禁规模环比减少近七成

◎本报记者 张雷

6 月份新增的解除限售存量股份压力将有明显减少,环比减少接近七成,为今年上半年解禁规模最小的一个月份。

解禁规模未过千亿元

根据上海证券报数据部统计,6 月份共有 98 家上市公司有限流通股解禁,解禁数量为 70 亿股。按周三收盘价计算,6 月份的解禁规模将为 994 亿元,为今年以来首度未上千元规模的月份,较 5 月份 2841 亿元的水平,大幅缩减了 65%,同时也是上半年的地量水平。

事实上,在送走 2、3 月份的解禁高潮后,A 股市场迎来为期 4 个月的限售股解禁平静期。4 月份的解禁市值为 1500 亿元;5 月份小幅增加至 2046 亿元,但也处于全年的平均水平;6 月份首度减少至千亿元的水平。“大小非”规模的逐月减少趋势,成为不少券商看好二季度行情的主要理由。

套现压力不容忽视

虽然 6 月份的解禁规模大幅减少,但属于首发配售股份类型的限售股占比较大。此外由于部分股东选择逐月分批流通解禁股,这些股票在随后月份中逐步叠加的累计效应不容忽。

据统计,6 月份属于首发机构配售股份、首发原股东限售股份和

首发战略配售股份的解禁规模,共计 207 亿元的规模,占比达到 20%。分别为独一味、东华能源、中国铁建、福星科技、顺络电子、拓邦电子和中国远洋 6 家上市公司。其中,中国远洋和中国铁建的解禁规模相对较大,本期将分别上市流通 5.35 亿股和 4.9 亿股,解禁市值达到 144 亿元和 54 亿元。

而市场通常认为,首发配售股份类型的限售股解禁后,“大小非”选择抛售的可能性最大,二级市场股价由此受到较大影响。如中国石油 10 亿股首发机构配售股份于 2

月 5 日上市流通后,股价由 25 元一路最低下探至 15 元附近。

此外,有不少机构认为,解禁新规只能在前三个月减少实际解禁的限售股,如果股东选择逐月分批流通解禁股,那么这些股票会在随后的月份逐步叠加,因此套现压力仍然存在。

银行股解禁潮不断

二季度以来,继工商银行、中信银行、交通银行和浦发银行各有一批限售股上市流通后,华夏银行、深发展 A 和民生银行,在 6 月份也将

各有一批限售股获得上市流通权,解禁市值分别为 67 亿元、76 亿元和 156 亿元。

东海证券研究所赵娜指出,华夏银行和民生银行有一定的套现压力。其中华夏银行除了第一大股东首钢总公司的 1.28 亿限售股要解禁外,还将有占总股本的 10% 的首钢总公司、国家电网公司等国有法人股和社会法人股股东持有的 4.33 亿的限售股将解禁,有一定的套现压力。民生银行本期解禁股份均是非国有股的社会法人股,数量多比例大,所以也有一定的套现压力。

权证市况

国电认购证尾盘飙升 康美 CWB1 三日封涨停

◎平安证券综合研究所

周三股市大涨 2.48%,权证市场仅一只品种收绿,康美 CWB1 连续三日封涨停。成交方面,昨日权证市场总成交额为 304.22 亿元,较前日增加 19.19%。其中,认购证成交 173.71 亿元,较前日放大 34.40%;认沽证中航 JTP1 成交 130.51 亿元,略增 3.58%。

昨日,新近上市的两只权证最受最为抢眼。康美 CWB1 全日牢牢封于涨停价 2.866 元,与年后新上市的

其他权证相比,康美 CWB1 的表现无疑最为强劲。国电 CWB1 早盘小幅冲高后波幅收窄,尾盘突然发力,大涨 12.60%。已进入行权期的深发 SFC2 昨日在正股的带动下,上涨 4.89%。马钢 CWB1 上涨 2.51%,领涨钢铁类认购证。中兴 ZXC1 表现最差,全日多数时间绿盘运行,收跌 1.08%。

成交方面,多数认购证放量明显。康美 CWB1 昨日成交额突破亿元,预计今日涨停板有望打开,成交额也将出现爆发性的增长。青啤 CWB1 交投活跃,成交额较前日

放大 132.10%。国电 CWB1 成交额大增 73.58%,换手率 182.89%。钢铁类权证中,只有钢钢 GFC1 略有放量,成交额增加 9.18%。

中航 JTP1 昨日宽幅震荡,收涨 13.57%,日振幅达 15.53%。随着到期的临近,中航 JTP1 这种深度价外证的风险日益凸显。即使是短线操作,中航 JTP1 较高的日振幅也带来很大的风险。而最近几日,中航 JTP1 价格的不断攀升又会抑制券商回购的意愿。奉劝投资者不要参与末日轮的炒作。

市场报道

中海油中移动继续下行 港股受拖累续跌 32 点

◎本报记者 王丽娜

虽然外围股市造好,但是港股在中海油与中移动两大蓝筹股的拖累下继续下跌。恒生指数昨日低开 73 点,盘中一直震荡走低,收市报 24249.51 点,跌 32.53 点,大市成交依然萎缩,成交额为 602.11 亿港元。国企指数则略跑赢大市,全日小幅上扬 44.66 点,收市报 13374.74 点。

中海油与中移动成为拖累港股上扬的主要因素。国际原油期货价格大幅回落,使得近期一路攀升的中海油遭受了严重的抛压,收市大跌 5.08%,为跌幅最大的一只蓝筹股。同时,中国移动依然受到电信业重组的影响,而未改颓势,成为拖累港股大市上扬的另一个主要个股,仅该两只股份就拖累恒指逾 100 点的跌幅。

中资股方面,金融、煤炭与航空航运板块普遍造好。不过,前一个交易日集体上扬的地产股则遭到高盛的唱淡而集体走弱。高盛发表报告称国内楼市销售疲软,上一周全国 12 个城市的一手物业销售面积及金额按年分别下跌 35% 及 18%。而截至 5 月中旬,主要中资地产商的销售仅达到全年目标的 20% 左右。受此影响,深圳控股、首创置业均跌近 4%,富力地产与雅居乐分别跌 2.5% 及 1.7%。

机构大举买入 N 九阳

◎本报记者 张雷

周三,九阳股份和通产丽星两只新股登陆中小板,其中九阳股份得到各路机构投资者的大力追捧。

行情显示,九阳股份上市首日开盘于 43.88 元,收报于 46.01 元,全天涨幅达到 104.13%,换手率高达 82.96%。该股首日的大涨,与多家机构大笔扫货不无关系。根据深交所龙虎榜显示,昨日买入九阳股份前五位的全部为机构专用席位,5 家机构合计净买入 4.8 亿元。其中位居首位的机构席位,昨日净买入达 2.01 亿元。不过,也有 2 家机构合计抛售该股 1.11 亿元。

而同日上市的通产丽星却未受到如此追捧,该股昨日开盘于 12 元,收报于 11.4 元,全天涨幅仅为 46.53%。龙虎榜上未见机构席位买入,有一家机构出现在卖出席位上,卖出 0.2 亿元。

上证 B 股强于大市

◎本报记者 张雷

周三,沪深 B 股跟随 A 股市场一路上扬,强势反弹,并呈现沪强深弱的格局。其中,上证 B 指一举站上 5 日均线和 30 日均线;深证 B 指盘中一度攻克 550 点,继昨日突破 5 日均线后,昨日站上了 10 日均线。截至收盘,上证 B 指报 248.54 点,涨 3.43%,深证 B 指报 548.20 点,涨 1.16%。

从盘面看,两市 B 股几乎全线上扬。除张裕 B 和深深房 B 两只微跌外,其余 96 只 B 股全部红盘报收。大众 B 股在其正股的带动下,午后封于涨停。武锅 B、机电 B 股、友谊 B 股和海欣 B 股等品种涨幅居前,均超过 6%。

权重股中,沪市两大权重股振华 B 股和伊泰 B 股分别上涨 4.02% 和 2.07%,大大提振了沪 B 的走强,最终沪市 B 股无一下跌。而深市权重股的涨幅有限,万科 B、中集 B 分别上涨 0.4% 和 0.83%,张裕 B 还逆势下跌,一定程度上拖累了深证 B 股的走强。

方正证券认为,激进的投资者可考虑针对热点板块进行波段操作,谨慎的投资者则可继续选择 B 股中 A、B 股价格差较大的个股、绩优股、有重组题材个股及消费类的个股,在出现调整后逢低吸纳,但切忌追涨杀跌。

关于 2008 年记账式(八期) 国债上市交易的通知

各会员单位:

2008 年记账式(八期)国债(以下简称“本期国债”)已发行结束。根据财政部通知,本期国债于 2008 年 5 月 30 日起在本所上市交易,证券简称为“国债 0808”,证券编码为“100808”,标准交易单位为“10 张”,每张面值为 100 元。

本期国债初始上市份额 4.5 亿元,回购抵押比例为 1:0.93。请各会员单位做好代码的转换工作,即将本期国债承销商的国债分销代码 101650 统一转换为“100808”。

特此通知

深圳证券交易所
二〇〇八年五月二十八日

2008年5月28日沪深两市技术指标解读					
指标名称	上证指数	深证指数	指标名称	上证指数	深证指数
移动均线 MA(5)	3431.54	1045.01	指数平滑异同平均线 DIF	-36.26	-9.10
MA(10)	3501.14	1074.01	MACD(12,26,9) MACD	-17.71	-2.84
MA(20)	3570.83	1089.06	动向指标 +DI	20.83	20.63
MA(30)	3484.42	1065.37	DMI(10) -DI	30.19	31.48
MA(60)	3629.42	1114.16	ADX	23.85	25.72
MA(120)	4260.57	1254.18	人气指标 BR(26)	219.46	214.14
相对强弱指标 RSI(6)	47.03	47.02	AR(26)	234.73	222.66
RSI(10)	45.98	46.41	简易波动指标 EMV	-219.67	-57.50
随机指标 %K	26.41	24.11	EMVMA	-226.69	-45.96
KDJ(9,3,3) %D	28.71	30.36	心理线 PSY(10)	30	30
%J	21.82	11.61	PSY(20)	45	47
超买超卖 CCI(14)	-81.47	-75.42	震荡量指标 OSC(10)	-42.11	-14.40
ROC(12)	-4.63	-4.98	OSC	-96.07	-38.36
乖离率 BIAS(6)	0.25	0.55	平均差 DMA(10,50)	-13.29	4.17
MA(6)	-1.78	-2.27	MA(5)	3.35	11.29
威廉指标 W%R	66.45	70.73	VR(25)	92.21	98.30
			MA(6)	88.96	88.47

小结:昨日沪深两市呈震荡向上走势,两指数冲上 5 日均线,成交量较前有所放大。MACD 绿柱开始缩短,各项指标也开始上行,趋势指标得到修复,但仍处于弱势区,RSI 5 日上交 10 日,预计后市大盘有冲高回落的可能。

美尔雅期货
网址: WWW.MFC.COM.CN
电话: 027-85731552 85734493