

沪深 300 指数 7 月起更换 19 只股票

上证 180、上证 50、中证 100、中证香港 100 等指数同时调整样本股

◎本报记者 王璐

根据指数编制规则,经指数专家委员会审议通过,上海证券交易所与中证指数有限公司日前宣布调整上证 180、上证 50 等指数的样本股,中证指数有限公司也同日宣布调整沪深 300、中证 100、中证 500、中证香港 100 等指数的样本股。本次样本股调整将于 2008 年 7 月第一个交易日正式生效。

在本次样本调整中,上证 180 指数更换 18 只股票,中国中铁和中国太保等 18 只股票进入指数,普华永实、营口港等 18 只股票被调出指数;上证 50 指数更换 5 只股票,中国中铁和南方航空等进入指数,华能国际、同方股份等被调出指数;上证 180 金融股指数增加北京银行和中国太保 2 只股票;上证中型企业指数调入 50 只,调出 44 只,重庆路桥、国金证券等进入指数,福建高速、浙江广厦等被调出指数。

沪深 300 指数更换 19 只股票,中国太保和中国中铁等股票进入指

数,江铃汽车、强生控股等被调出指数;中证 100 指数更换 10 只股票,中国太保和中煤能源等股票进入指数,一汽夏利和盐田港等被调出指数;中证 500 调整 50 只股票,南京高科、华联综超等进入指数,大连金牛和东南网架等被调出指数;中证香港 100 指数调整 7 只股票,阿里巴巴、远洋地产等进入指数,会德丰、国浩集团等被调出指数;中证 200、中证 700、中证 800 指数以及沪深 300 行业指数的样本股也随之进行相应调整。

通过本次调整,各成份指数活力进一步增强,指数代表性进一步提高。统计显示,沪深 300 指数的总市值占沪深两市比例达到 78.72%,流通市值占沪深市场比例达到 67.64%,中证 100 指数总市值和流通市值占比分别为 65.99% 和 48.32%。上证 180 指数的总市值占沪市比例达到 81.12%,流通市值占沪市比例达到 70.16%,上证 50 指数总市值和流通市值占比分别为 66.44% 和 50.69%。

2007 年年报显示,沪深 300 指数

样本股净利润为 8557 亿元,占沪深上市公司净利润总额的 90.22%,中证 100 指数样本股净利润为 7649 亿元,占沪深上市公司净利润总额的 80.66%。沪深 300 和中证 100 指数样本股加权平均每股收益分别为 0.4612 元和 0.4571 元,分别比沪深上市公司平均水平高出 9.39% 和 8.42%。上证 180 指数样本股净利润为 7445 亿元,占沪市上市公司净利润总额的 90.42%,上证 50 指数样本股净利润为 6604 亿元,占沪市上市公司净利润总额的 80.20%。上证 180 和上证 50 指数样本股加权平均每股收益分别为 0.4399 元和 0.4385 元,分别比沪市上市公司平均水平高出 4.81% 和 4.48%。

本次调整后,按照 2008 年 6 月 3 日收盘价计算,沪深 300 指数和中证 100 指数市盈率分别为 26.45 倍和 25.81 倍,较沪深 A 股平均水平分别低 9.04% 和 11.24%。上证 180 指数和上证 50 指数市盈率分别为 26.13 倍和 25.05 倍,较沪市平均水平分别低 6.84% 和 10.70%。

上交所和中证指数公司 新一届指数专家委员会成立

◎本报记者 王璐

日前,上海证券交易所和中证指数有限公司完成了新一届指数专家委员会换届工作。新一届上交所和中证指数专家委员会由 9 名委员组成,委员会由国内外指数编制、指数化投资、市场研究的专家和知名学者组成,其中,海外委员

4 人,境内委员 5 人,吴伟聰先生任主席。

据悉,指数专家委员会自设立以来,为上证指数和中证指数体系的建立和指数业务的发展做出了突出贡献,有力地保证了指数的公正性和科学性,为上证指数和中证指数奠定市场影响力和公信力发挥了积极显著的作用。

指数专家委员会成员名单

- 吴伟聰 曾任香港证监会副主席、中国证监会顾问
- Justin Pascoe 高盛资产管理部执行董事
- Mohammed Apabhaj 摩根斯坦利交易策略主管
- Scott Lothian 东亚联合投资管理有限公司 FOF 主管
- 刘慧敏 中国人寿资产管理公司总经理
- 林义相 天相投资顾问有限公司董事长
- 徐国祥 上海财经大学应用统计研究中心主任,博士生导师
- 彭刚 中国期货业协会副会长
- 詹余引 全国社会保障基金理事会境外投资部主任

香港证监会同意研究 竞价时段引入沽空机制

◎本报记者 王丽娜

香港证监会行政总裁韦奕礼昨日表示,在竞价时段引入沽空机制,有助稳定市场价格,以及改善指数调整时出现大幅波动的情况。

港交所行政总裁周文耀周一在回应上周五竞价时段出现股票异动情况时表示,表示会检讨现行收市竞价机制的运作,例如研究引入沽空机制,但不会改变收市竞价时段安排。市场认为,竞价时段股份的异动可能与收市竞价时段不容许沽空有关。根据港交所现行规则,竞价时段不允许新的沽空盘,令股份可能急升,但若容许沽空,买卖双方形势变得较平衡,便可减少股份异动情况出现。

申银万国全力打造 新一代网络服务平台

◎本报记者 丰和

日前,申银万国证券先后与中国电信、微软、IBM 分别签订战略合作协议,联手国内电信运营商巨头和国际知名 IT 企业,全力打造公司新一代网络服务平台。

其中,中国电信在未来将协助申银万国建立一整套行业领先的基础电路网,并在获得移动通信业务资格后,将申银万国作为其在证券业务试点移动证券业务的合作伙伴,开展各项相关业务。微软则将利用其 UC 技术及其它协同及门户工具,帮助申银万国建立一个高效的内部办公平台,协助申银万国制定移动证券业务解决方案,并运用微软的移动平台技术实现。IBM 将利用其在跨国投资银行 IT 系统及业务规划咨询方面的经验,帮助申银万国规划构建一个国际先进的信息技术平台,并协助培养一支高素质的 IT 人员团队。

目前,申银万国新一代网络服务平台——“神网”三期项目也已经启动。

大小非 5 月份重点减持银行股

大宗交易分流功能明显,减轻了二级市场抛售压力

◎本报记者 张雪

联合证券研究所的最新统计显示,上市公司在 5 月份共发布了 45 次减持公告,累计减持 1.2 亿股,市值达 13.96 亿元。其中,3 家公司在交通银行上一共套现了 4.7 亿元。

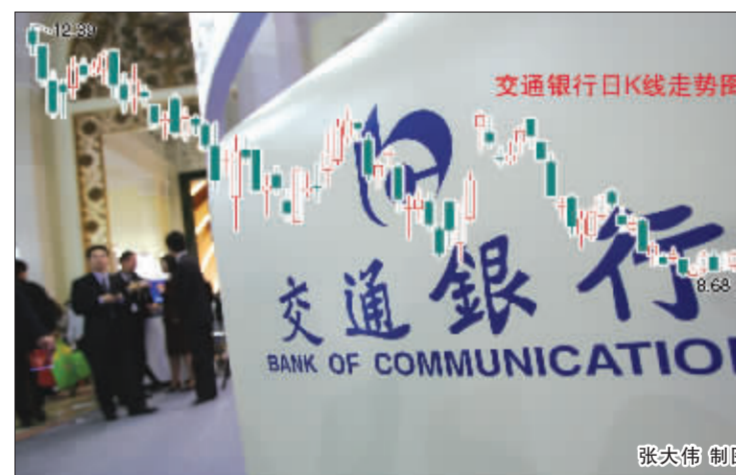
据统计,5 月份上市公司共发布减持公告 45 次,减持股份 1.2 亿股,按减持时的市价计算,市值大约为 13.96 亿元,这一数据与 4 月份相比略有增长,但从全年来看,5 月份的减持股份数仍处于较低的水平。

从行业看,5 月份领跌大盘的银行板块,成为“大小非”减持的主战场,共遭遇 8 笔减持,减持股数总计 5668 万股。这 8 笔减持的对象,有 7 笔为 5 月 16 日 132.4 亿股限售股上市流通的交通银行,另一笔为兴业银行。据统计,5 月 19 日至 5 月 30 日,厦门国贸、佛山照明和九芝堂三家公司,分别减持交通银行 990 万股、3272 万股和 1396 万股,

合计套现市值达到 4.7 亿元。内蒙古西水创业减持兴业银行 10 万股,套现市值为 352.2 万元。

此外,上个月整体下跌 7% 的电子元件板块,遭遇减持的规模位居两市第二位,套现市值达 1.59 亿元,3 笔减持的对象均为恒宝股份。值得注意的是,对于上个月领涨大盘的医药板块,“大小非”的减持也不手软。虽然医药板块 5 月份逆市上涨 3%,但西南药业、天方药业、华立药业、华神集团、羚锐股份和 ST 雅鲁等 6 家上市公司遭遇了 8 次减持,“大小非”的套现市值为 1.27 亿元。

另外一方面,近期大宗交易平台的交易异常活跃。据联合证券研究所统计,从 4 月 22 日限售股转让指导意见颁布开始到 5 月底,累计有 1.35 亿份的限售股通过大宗交易转让,成交金额累计达到 24.5 亿元,而 2008 年 1 月至 4 月 21 日的大宗交易金额只有 23.05 亿元。联合证券研究所分析师戴爽指出,



大宗交易的确分流了大量限售股的减持行为,极大地减轻了二级市场的抛售压力。他表示,上交所于 5 月 27 日发布《大宗交易系统专项业务办理指南(试行)》,再次规范“大小非”减持行为,这有利于提高减持的透明度,给市场一个稳定

的预期,不至于在突然面对巨大抛售压力的时候产生过分恐慌的情绪。监管层对限售解禁股份的减持和转让的控制愈加严格,虽然未来仍有“无量”市值的“大小非”解禁,但真正的减持压力或许会比年初时有所减轻。

宏源证券为自营业务设限

◎本报记者 马婧婷

出于控制风险的需要,宏源证券主动为 2008 年度的自营业务设定了“天花板”,公司权益类证券自营二级市场的初始额度将不超过上年公司净资产的 20%。

宏源证券今日发布公告称,公司已在 5 月 30 日召开的第五届董事会第二十二次会议上通过了《宏源证券股份有限公司 2008 年度证券投资业务规模限额》(以下简称《限额》)。

根据该《限额》的规定,宏源证券 2008 年权益类证券自营二级市

场的初始额度不超过上年公司净资产的 20%;权益类自营战略投资的额度不超过上年公司净资产的 15%;自营衍生产品新业务(含股指期货、备兑权证、ETF 套利等)的额度不超过上年公司净资产的 5%;低风险业务(含新股申购、股改权证创设)不限额度,在法律、法规允许范围内,尽公司自有资金以及融资能力的最大可能开展。但新股申购、中签股票、债券等须限期出售;非权益类证券自营额度不超过上年公司净资产的 40%。

宏源证券 2007 年经审计年报

显示,公司 2007 年净资产额为 4852063088.87 元,依此计算,公司 2008 年权益类证券自营二级市场的初始额度、权益类自营战略投资的额度、自营衍生产品新业务额度将分别不超过约 97041 万元、72781 万元、24260 万元;非权益类证券自营额度不超过 194083 万元。

由于今年以来 A 股行情持续低迷,上市券商自营业务也受到很大挑战,虽然上市券商除太平洋证券以外均在一季度实现了投资净收入的稳定增长,但 8 家上市公司的公允价值变动却普遍“受寒”,首

季合计出现 31.13 亿元的公允价值变动亏损。市场人士认为,在调整市场适当缩小自营业务的规模,将更有利于券商控制风险。

在宏源证券第五届董事会第二十二次会议上同时通过的还有宏源证券向新疆凯迪投资有限责任公司转让新疆宏源建信药业有限公司股权的议案。

此外,记者从宏源证券获悉,公司已接到中国证监会《关于核准宏源证券股份有限公司为期货公司提供中间介绍业务资格的批复》,正式获得 IB 业务资格。

新股发行动态				
新股名称	申购时间	申购代码	申购价格(元/股)	发行总量(万股)
大洋电机	20080605	002249	25.60	3200
联化科技	20080605	002250	10.52	3230
步步高	20080606	002251	未定	不超过 3500
上海莱士	20080611	002252	未定	不超过 4000
川大智胜	20080611	002253	未定	不超过 1300

参与交易 A 股账户数 上周再减两成

◎本报记者 潘圣韬

股市的持续调整不断蚕食着投资者的信心,市场活跃程度一再下降。中国证券登记结算公司最新发布的统计数据表明,上周参与交易的 A 股账户数环比又有近两成的降幅。

数据显示,上周参与交易的 A 股账户数仅为 1125.99 万户,较前一周减少 261.64 万户,环比再降 18.9%。政策底探明后的几周来,该数据呈现持续下滑的走势,显示出投资者信心的下降。

上周股票、基金账户的开户情况同样显示出市场人气的低迷。数据显示,上周两市新增股票账户数较前一周小幅减少 761 户,报 216733 户,再度创出 2008 年以来的新低。而基金新开户数更是出现大幅的下滑,上周仅为 19344 户,同比锐减 19%。不到 2 万户的新增账户数同样改写了今年基金周开户数的新低。

截至上周末,两市股票账户总数达 11792.08 万户,其中有效账户数为 9850.43 万户;两市基金账户总数达到 2766.56 万户。

上交所将搭建 投资者教育信息资源平台

◎本报记者 王璐

日前,上海证券交易所下发通知,要求会员单位报送投资者教育活动有关计划及开展情况,以督促会员单位加强投资者教育工作,搭建业界投资者教育信息资源平台。上交所计划通过汇总会员单位报送的投资者教育活动预告及相关内容,发布于即将上线的“上海证券交易所投资者教育网站”,以方便投资者及时获取最新教育信息。

据悉,上交所此举是切实落实中国证监会发布的《证券公司监督管理条例》和上交所近期颁布的《会员客户证券交易行为管理实施细则》的具体举措。通知要求会员单位定期提交投资者教育开展情况总结报告,报告内容也将统一上网发布。届时,投资者可以通过网站设立的投诉信箱进行监督。对于投资者教育工作开展不力,以及客户投诉投资者教育方面问题突出的会员单位,上交所拟在媒体进行披露并上报监管部门。另据了解,在搭建投资者教育网络平台的基础上,上交所还计划联合多家媒体,开展“我最喜爱的投资者教育系列品牌”的评选活动,不断深化投资者教育工作。

北化股份澳洋顺昌明日挂牌

◎本报记者 屈红燕

北化股份和澳洋顺昌明日在深交所挂牌。北化股份发行总量为 4950 万股,其中首次上网定价公开发行 3960 万股;澳洋顺昌发行总量为 1520 万股,其中首次上网定价公开发行 1216 万股。

大洋电机联化科技 确定发行价

◎本报记者 常阳

中山大洋电机股份有限公司和联化科技股份有限公司询价工作已于 6 月 2 日完成。

根据初步询价的结果,大洋电机发行量确定为 3200 万股,发行价格为 25.60 元/股,对应的市盈率为 22.86 倍;联化科技发行量确定为 3230 万股,发行价格为 10.52 元/股,对应的市盈率为 23.38 倍。上述两只新股网上申购时间 6 月 5 日,大洋电机申购代码为 002249,联化科技申购代码为 002250。

上海证券交易所股价指数									
项目	前收盘	开盘	最高	最低	收盘	较上交易日涨跌	涨跌幅	平均	市盈率
上证 180	8,140.65	8,131.17	8,191.69	8,056.17	8,122.57	-18.08	-0.22	24.52	—
上证 50	2,814.30	2,809.44	2,834.50	2,783.95	2,804.07	-10.23	-0.36	23.57	—
上证指数	3,459.04	3,456.58	3,469.06	3,409.23	3,436.40	-22.64	-0.65	25.83	—
A 股指数	3,629.61	3,627.01	3,640.13	3,577.20	3,605.86	-23.75	-0.65	25.86	—
B 股指数	244.83	244.86	245.89	242.41	243.03	-1.80	-0.73	21.34	—
红筹指数	3,119.54	3,118.03	3,135.17	3,082.87	3,111.32	-8.22	-0.26	—	—
新综指	2,938.52	2,936.39	2,947.17	2,895.97	2,919.22	-19.30	-0.65	—	—

上海证券交易所股票成交										
项目	成交股数(股)	成交金额(元)	发行总额(亿股)	上市总市值(亿元)	流通市值(亿元)	上市家数	上家公司数	下家公司数	平家数	
上证 180	2,941,448,027	38,492,005,246	—	—	—	180	74	99	7	
上证 50	1,777,104,300	22,652,132,376	—	—	—	50	15	32	3	
总计	5,665,679,474	69,434,760,737	14,985.26	4,169.35	181,059.42	54,438.18	893	345	492	56
A 股	5,637,395,328	69,246,214,326	14,865.96	4,043.12	180,221.15	53,517.23	840	330	458	52
B 股	28,284,146	188,546,411	119.29	126.23	838.26	920.94	53	15	34	4

深圳证券交易所股价指数									
项目	前收盘	开盘	最高	最低	收盘	较上交易日涨跌	涨跌幅	平均	市盈率
成份指数	12,057.25	12,037.06	12,118.83	11,895.26	11,991.58	-65.67	-0.54	—	—
综合指数	1,039.61	1,039.57	1,043.54	1,027.53	1,034.59	-5.02	-0.48	30.68	—
A 股指数	1,091.39	1,091.33	1,095.54	1,078.54	1,086.01	-5.38	-0.49	31.45	—
B 股指数	544.68	545.97	547.20	542.34	544.78	0.10	0.01	14.11	—
总计	4,176.57	4,184.42	4,194.44	4,120.45	4,151.73	-24.84	-0.59	—	—
深证 100 指数	4,738.71	4,751.36	4,751.72	4,676.61	4,701.53	-37.18	-0.78	—	—
中小板指数 P	4,482.77	4,488.15	4,499.89	4,427.10	4,459.59	-23.18	-0.51	—	—
创业板	6081.67	6095.70	6102.17	5970.83	6007.79	-73.88	-1.21	—	—

深圳证券交易所股票成交										
项目	成交股数(股)	成交金额(元)	发行总额(亿股)	上市总市值(亿元)	流通市值(亿元)	上市家数	上家公司数	下家公司数	平家数	
成份股	377,993,329	6,215,248,555	—	—	—	50	16	32	2	
中小板	324,926,465	5,451,771,345	501.09	188.32	9163.49	3377.01	244	90	145	9
总计	2,260,629,790	23,226,839,377	3,156.49	1,807.26	43,540.78	21,909.12	757	265	410	82
A 股	2,228,075,426	23,036,849,925	3,016.27	1,610.48	42,676.60	21,055.55	702	252	378	72
B 股	32,554,364	195,418,472	140.22	196.77	864.17	853.56	55	13	32	10