

Stock market

行情扫描

成交额近 877 亿元

周三,两市大盘股指惯性小幅低开,均出现明显的震荡整理态势,成交额不足 877 亿元,较前大幅缩减近 116 亿元或 12%。由量能看,昨日成交额再次萎缩,表明市场观望气氛依然相当浓重,而中短期均线则相继拐头下移并构成阻压,午后回升过程中的量能也相对较小,且深证成指已完全封闭上升缺口,说明近日两市很可能仍将延续低姿态整理格局。

8 只个股逆势涨停

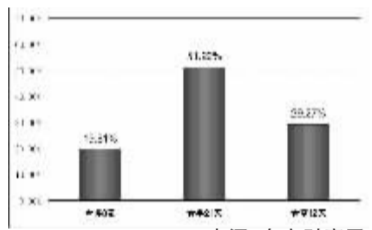
昨日,两市逆势飘红的 A 股总数虽大幅减少到不足 320 只,但非 ST 或 S 类股涨停的却小幅增加至 8 家。总体看,昨日强势股分布较为集中,地产、机械制造等表现尤为突出,中小企业板块也可圈可点,但 1100 多只个股纷纷下挫,而蓝筹群体整体则较为疲弱,且跌停现象依然存在,预示近日反复可能仍相当大。

地产板块大涨约 3%

周三,两市房地产类个股形成明显的整体强攻态势,万科、招商地产和保利地产、陆家嘴等龙头股相继发力劲升,外高桥、上海新梅更是逆势涨停,深沪地产指数因此分别以 3.20%和 2.92%的涨幅傲视群雄。总体来看,地产板块近日整体表现虽较为平静,但昨日午后却逆势发力上扬,成交额随之也急剧放大,而板块指数则出现小型双底形态,预示近期有望再现震荡上行态势,可适当留意。(特约撰稿 北京首证)

多空调查

多空争夺日趋激烈



来源:东方财富网

东方财富网统计了 41 家机构对周四大盘走势的看法。多数机构认为缺口保卫战再次进入关键时期,深证成指回补缺口后,目前上证综指、深证综指却没有回补,一场多空围绕缺口的激战已不可避免。

近两成看多:国元证券等 8 家机构认为市场近期连续走出调整走势,连续震荡奔向缺口。盘中地产股表现活跃,说明蓝筹股仍存在波段的机会。目前大盘向下空间相对有限,市场存在变盘的机会,近期有可能成为 6 月份爆发行情的发动点,耐心迎接股指的向上反弹。

两成九看空:联合证券等 12 家机构认为在经过连续的牛皮整理之后,大盘终于选择了向下破位,中国联通带领 3G 概念短期连续大跌,短期股指调整压力加大。另外,美股本周在金融股的带动下连续下跌,也给 A 股银行股的走势形成压力。深市缺口回补对沪市也形成牵引作用,近期指数很有可能下探缺口附近寻求支撑,短期依旧将维持调整格局。(特约撰稿 方才)

三重压力压大盘 深成指回补4.24缺口

地产股在万绿丛中意外飘红

◎本报记者 马婧婷

在蓝筹股疲态延续牵制指数、联通复牌终结通信股短炒行情,以及美股接连下挫的三重压力下,两市大盘昨日跳空低开,沪综指接连下挫再度失守 3400 点,深成指一度回补 4.24 并喷缺口,但关键时刻地产股集中发力,带动蓝筹股收窄跌幅,才终为大盘挽回了部分损失。周三早盘,沪深股指低开,在蓝筹示弱、热点匮乏中呈现一波无抵抗下行情,中字头个股纷纷下挫拖累指数绿榜前列,在交易个股也呈现普跌,下跌个股一度超过 1300 只,上证综指顺势跌穿 3400 点,深证成指也将 4 月 24 日市场并喷行情的缺口全部回补。截至早市收盘,沪深大盘跌幅分别达到 2.57%和 1.77%。

午盘前半段大盘维持低位震荡,股指毫无起色的走势背后,部分中小市值个股开始悄然活跃,后半段,地产股在“万保金招”四大龙头的带领下展开强势反攻,泛海建设、中华企业、上实发展等个股也纷纷追涨,带动深成指直线回抽翻上红盘,最终走出强于沪市的行情。而沪市权重股尾盘也在中石化翻红的信心提振下跌幅显著收窄。

据统计,房地产成为昨日行业板块中收在红盘的“独苗”,整体报涨 1.77%,板块内个股涨跌比约为 3:2,除外高桥、上海新梅两个个股涨停以外,招商地产、浦东金桥、保利地产等个股涨幅也在 5%以上,同时占比超过三成个股的收盘涨幅大于 2%。前期走弱的网络游戏、通信股周二继续领跌大盘,整体跌幅均深达 6.4%以上。

截至昨日收盘,上证综指报 3369.91 点,跌幅为 1.93%;深证成指报 11970.48 点,跌幅为 0.18%;沪深 300 指数报 3546.92 点,跌幅为 1.86%。两市在交易个股涨跌比约为 2:7,不计 ST 股共有 8 只个股涨停,仅 1 只跌停。此外,部分 ST 股也有不俗表现,SST 华新、*ST 四环、*ST 长运等 9 只个股均封上涨停。

除地产股走强支撑指数以外,上海本地股也借“国资加速整合”的题材活跃起来。外高桥、上海新梅、氯碱化工、上海机场等个股纷纷得到投资者青睐,盘中表现不俗。尽管上海板块个股昨日涨跌比维持在 1:1 左右,但部分个股的踊跃表现仍使上海本地股在“国资整合”的幅

子下成为市场进行概念炒作的下一个目标。

此外,在个股出现分化走势的同时,昨日权证市场也开始全面活跃,处于行权期的深发 SFC2 盘中飙升遭遇涨停,收盘涨幅仍达到 25%以上,而其余部分认购证也在正股走强之前提前“劲身”,引发了市场对于后市正股可能走强的猜测。

市场人士认为,权证的继续下挫对股指形成较大压力,股指上档仍面临均线系统的压制,交投持续清淡也显示出市场仍浓的观望气氛,目前市场的补缺动力在逐渐增加,预计后市仍将以震荡格局为主。

同时也有不少机构认为,但随着周边市场及指标股跌速的放缓,市场的压力也将随之减轻,市场投资价值显现将使股指难有持续下跌的动力,股指短暂调整后仍有企稳回升的要求。建议投资者不要盲目追涨杀跌,同时注意控制个股风险。

国资整合好戏连台 上海本地股借机走红

◎本报记者 马婧婷

市场层面的热点匮乏和消息层面的“上海国资整合悄然加速”共同成就了昨日上海本地股的活跃表现,在电信重组概念炒作瞬间平息之后,上海国资整合或将成为市场游资的下一个追逐热点。

本地+地产受追捧

周三,外高桥在公布集团公司向上市公司注资 44.83 亿元,实现主营业务整体上市消息的刺激下,开盘直接封上涨停,报在 11.50 元,带动浦东金桥、陆家嘴、上柴股份等沪市本地股纷纷高开走强,盘中上海新梅、S 上石化、上海机场等个股也不时冲入股指贡献红榜前列。

尾盘在地产股发力上攻的带动下,市场资金纷纷借机介入上海本地股,具有上海本地+地产类双重身份的个股更是成为投资者追捧的主要对象,上海新梅、陆家嘴、中华企业、上实发展、万业企



业等股票均在尾盘经历了交投骤升和股价飙升,部分个股还上演绿红大反转,成功实现逆市收涨。

据统计,周三上海地域板块超过 60 只个股收在红盘,其中外高桥、上海新梅双双涨停,后者日成交额创出 4 月以来的新高;界龙实业、氯碱化工、浦东金桥也涨上 5%,交投同昨日相比均有明显放量;绩差股 *ST 二纺封上涨停,报 4.87 元,而板块内收盘涨幅超过 2%的个股占比超过两成。

有望得到持续关注

“上海本地股突然走强,在很大程度上是受到了消息面上的刺激。”银河证券分析师对记者表示,上海地域板块部分上市公司大股东具有国企背景,在国资整合加速的情况下,这些公司就被赋予了整合的预期,另外迪斯尼、世博会场馆等概念题材的刺激也是促使上海本地股走强的因素之一。

市场人士认为,在国资整合的概念下,上海本地股的投资主

题可以分为拥有大量土地资源储备、充分享受资产重估溢价的“隐蔽资产”型上市公司;受世博会场馆、迪斯尼乐园建设,建设国际金融中心等重大事件影响型上市公司;经营业绩真实回归的上市公司;以及是产业整合和资本运作平台的上市公司等四类。

上海本地股的热点走势是否会如通信股一般转瞬即逝?招商证券分析师认为,在近期盘面缺乏热点的温吞状态下,上海公司的资产重组仍将是近期市场持续关注的热点,但也有市场人士表示,近期绝大多数市场热点的表现都明显缺乏持续性,更多是以一阴盖多阳的形式运行,在市场多空分歧较大的情况下,热点板块能“热”多久仍然有待观察。

“下阶段上海本地股很可能表现为阶段性震荡上涨走势,并可能与大盘蓝筹股交替表现。”上述银河证券分析师认为,上海本地股可能会有一定表现机会,但考虑到国资整合的持续性和长期性,也建议投资者对短期升幅过大的股票不要急于追高。

中资电信股持续受压 港股续跌 252 点

◎本报记者 王丽娜

三只中资股周二复牌集体大幅下挫,昨日沽压仍未消化,加上中资煤炭股受到内地将实施暂时性的煤价管制影响而全线杀跌,拖累港股连续第二个交易日下挫。恒生指数低开 48 点,盘中震荡下行,指数一度下探 24123 点,最终以全日最低价收市,跌幅达 252.51 点,收报 24123 点,大市成交 789.16 亿港元。国企指数低开 66 点,收市报

13385.76 点,跌 236.22 点,跌幅为 1.73%。

昨日,中资股为领跌大市的主要因素,电信股、煤炭股、石油石化股以及金融股全线下挫。中资电信股昨日继续遭受大规模的抛售压力,中国联通跌 3.39%,中国联通跌 4.28%。有传闻称新加坡电信等外资电信商有意入股中国电信,刺激中国电信股价一度升逾 3%,不过收市仍跌 0.81%。瑞银料中国电信未来将成为中移动的主要竞争对手,但

只维持对其的中性评级,目标价 5.2 港元。普遍获大行唱好的中移动昨日也跌 1.22%。高盛表示,中资电信股之所以如此大跌,可能是因为市场担心电信行业的竞争将会加剧,但该行认为中国联通和中国网通的跌势已经过度。

有媒体报道山东省政府日前要求省内煤矿增加供应,同时要求下调煤价,消息使得煤炭股集体表现失色,兖州煤业大幅下挫近 9%,中煤能源和中国神华分别跌 6.11%及

4.91%。不过投行仍持乐观的态度,德银建议投资者逢低吸纳兖州煤业,中银国际也维持对兖州煤业优于大市的评级,并将目标价由 18.68 港元上调至 19.07 港元。

不过,值得一提的是,受市场憧憬中国政府将给予电力企业财政补贴的提振,中资电力股逆势上扬。大唐发电和华能电力升 4.48%及 2.87%,中国电力和华润电力升 3.68%及 3.41%,分别位居国企与红筹指数成份股升幅前列。

权证行权应关注的要点

广发证券产品创新部

当权证临近到期日时,一些权证投资者可能会查询有关权证行权及结算的问题,例如,行权是否需要申报呢?如何计算结算价格?等等。其实,每只权证的行权方式不尽相同,在权证发行公告中均有约定,投资者应当关注权证发行公告及行权提示性公告中的内容,特别是以下两个方面的内容。

第一,投资者要留意权证的行权日,有些权证只可在到期日行使,有些则可以在到期日或之前一段时间内行使,但两者一致的是行权有时间限制,即只能在指定行权期内行使权利,既不能在行权期之前,也不能在行权期之后。例如,根据公告,深发 SFC2 行权期为存续期的最后 30 个交易日,即 2008 年 5 月 16 日至 2008 年 6 月 27 日之间的交易日,其中 2008 年 6 月 23 日至 2008 年 6 月 27 日为不可交易的行权期。但投资者要谨记,只有权证处于价内时,才值得行权。对于预期权证在到期日处于价外的,则应该在最后交易日前卖出。最后交易日一般是权证到期日前的倒数第六个交易日(以最后公告为准)。例如,南航 JTP1 在 2008 年 6 月 20 日到期,最后交易日为 2008 年 6 月 13 日(星期五)。

第二,投资者要留意权证是以现金还是证券给付结算。目前上市交易的权证,除南航 JTP1 采取现金结算外,其余权证都以证券给付结算。

根据《权证管理暂行办法》的规定,以现金结算的权证,如果在到期日处于价内,权证持有人无需主动申报,发行人在权证期满后 3 个工作日内向权证持有人自动支付现金差价。每份权证自动行权所得现金差价,为行权价格与标的证券结算价格之差,乘以行权比例并扣减相应行权费用。相比行权价格和行权比例,投资者对结算价格较为陌生。不少权证投资者都有一个误解,以为权证的结算价是以相关股份的最后交易日或到期日收市价计算,其实不然。以南航 JTP1 为例,根据公告,现金结算价格为到期日(不含到期日)前十个交易日正股每日收盘价的算术平均数,其中,如某一个交易日南方航空股票停牌,则向前顺延至未停牌的交易日。如在到期日前十个交易日南方航空发生权益变动,则结算价格的计算会做相应调整。南航 JTP1 的行权日为到期日 2008 年 6 月 20 日,假设到期日前十个交易日正股南方航空每日收盘价的平均数等于 7 元,低

于行权价 7.43 元,则每份权证自动行权获得的现金差价为 7.43-7.40=0.03 元(未计算行权费用)。由此,投资者不难明白,如果要实现到期日南方航空股价份结算价格低于行权价,则需要南方航空股价在到期日前从现价 10 元多下跌至行权价以下,而且可能需要数个交易日的收市价在行权价以下,投资者应仔细斟酌其中的可能性,从而做出正确决策。此外需要提醒的是,若南航 JTP1 到期为价内权证,则行权清算日和交收日均为 6 月 23 日,为便于收取行权金,相关投资者不宜在 6 月 23 日办理指定业务。

以证券给付结算的权证,则不能自动行权,权证持有人必须在行权日主动提出行权申报,而且认购权证行权前账户上需备足现金,所得的股票要在行权后的下一交易日才可操作。因此,持有人需要面对由行权日至收到股份期间正股价格波动的风险。而如果持有的是以证券给付结算的权证,则必须在行权日交出正股以完成交收。

权证行权应关注的方面还有很多,投资者应密切关注权证行权提示性公告。(风险提示)

关于“上证公司治理板块”新增备选公司进行社会公示的通知

为促进中国上市公司治理机制的不断完善和资本市场的长期健康发展,中证指数公司在上海证券交易所的大力支持下,于 2008 年 1 月正式推出了公司治理板块。根据《上证公司治理板块评选办法》,中证指数公司于今年年报披露结束之后,对公司治理板块进行调整,在原有 199 家公司的基础上,接受新公司的自愿申报。截至 2008 年 5 月底,共收到 44 家新公司的有效申报材料。现将这 44 家公司进行社会公示,欢迎社会各界对上述公司的治理情况进行评议,并提出建设性意见或建议。请将有关意见或建议以书面或电子邮件的形式于 2008 年 6 月 11 日前反馈至中证指数有限公司。联系方式如下:

传真:8621-68829830
电子信箱:zhliu@sse.com.cn
通讯地址:上海市浦东南路 528 号证券大厦南路 13 楼中证指数公司 刘振华
邮编:200120

中证指数有限公司
二〇〇八年六月五日

附:“上证公司治理板块”新增备选公司名单

“上证公司治理板块”新增备选公司名单

序号	公司代码	公司简称	序号	公司代码	公司简称
1	600029	南方航空	23	600531	豫光金铅
2	600055	万东医疗	24	600550	天威保变
3	600059	古越龙山	25	600578	京能热电
4	600111	宝钢稀土	26	600580	卧龙电气
5	600121	郑州煤电	27	600611	大众交通
6	600122	宏图高科	28	600653	申华控股
7	600123	兰花科创	29	600797	浙大网新
8	600153	建发股份	30	600835	上海机电
9	600165	宁夏恒力	31	600837	海通证券
10	600196	复星医药	32	600839	四川长虹
11	600218	全柴动力	33	600888	新疆众和
12	600236	桂冠电力	34	600963	岳阳纸业
13	600263	路桥建设	35	600973	宝胜股份
14	600303	曙光股份	36	600991	长丰汽车
15	600360	华微电子	37	600995	文山电力
16	600371	万向德农	38	601007	金陵饭店
17	600380	健康元	39	601008	连云港
18	600415	小商品城	40	601166	兴业银行
19	600432	吉恩镍业	41	601666	平煤天安
20	600438	通威股份	42	601857	中国石油
21	600455	交大博通	43	601899	紫金矿业
22	600468	百利电气	44	601998	中信银行

深发 SFC2 尾盘异动 南航认沽持续下跌

◎平安证券综合研究所

周三股市下跌,权证市场上认购证仅两只收绿,表现活跃,南航 JTP1 持续下跌。成交方面,昨日权证市场总成交额为 427.71 亿元,较前日增加 18.23%。其中,认购证成交 333.09 亿元,增加了三成;南航 JTP1 成交 94.62 亿元,减少 9.08%。

深发 SFC2 早盘小幅冲高后波幅收窄,午后开始发力,尾盘加速上扬,涨幅一度超过 20%。为警示风险,深交所启动临时停牌机制。最终,深发 SFC2 收涨 25.27%,高居购证涨幅榜之首。深发 SFC2 昨日的异常表现导致其溢价率升高至 15.28%,由于距离到期日已近,该品种风险加大。日照 CWB1 全日宽幅震荡,最高涨幅接近 20%,尾盘快速回落,收涨 7.49%。钢钒 GFC1 大涨 8.37%,领涨钢铁类认购证。中远 CWB1 和中兴 ZXC1 双双收绿,其中,中远 CWB1 下跌 7.20%,跌幅最大。

成交方面,多数认购证大幅放量。其中,日照 CWB1 成交额大增 449.45%,放量最为明显,而换手率也高达 567.44%,位居两市热门榜之首。深发 SFC2 交投活跃,成交额较前日放大 169.10%。钢铁类认购证表现分化,钢钒 GFC1 成交额大增 117.69%,而武钢 CWB1 成交额则略有减少。

南航 JTP1 宽幅震荡,绿盘报收,跌幅达 6.51%。从成交方面看,南航认沽交投日趋低迷。随着到期日的临近,南航 JTP1 归零几无悬念。对于仍持有该权证的投资者,应尽快抛出,以免血本无归。

沪深 B 股小幅收阴

◎本报记者 张雪

周三,沪深 B 指小幅收阴,与 A 股市场相比,B 股市场显得相对抗跌。

行情显示,沪深 B 指早盘高开高走,随 A 股市场展开下探行情,全天维持低位盘整走势。午后掀起一波反弹,上证 B 指一度翻红,最终两市仍以绿盘报收。

截至收盘,上证 B 指报收 242.48 点,微跌 0.23%;深证 B 指报收 543.85 点,下跌 0.17%。两市报红 B 股仅 36 只,个股涨跌比约为 3:5。

从盘面看,昨日两市有外高 B 股和 *ST 天海 B 两只 B 股涨停,下跌个股中,南玻 B、飞亚达 B 两股跌幅较大,均超过 3%,沙隆达 B、瓦轴 B、沪普天 B、大众 B 股、中路 B 股和东贝 B 股跌幅也均超过 2%。

华泰证券认为,仅靠 B 股本身难以有大的起色,对于热点炒作的个股,建议投资者轻仓参与,风险控制风险。

荣信股份再现大宗交易

◎本报记者 许少业

昨天,中小板个股荣信股份再次发生一笔大宗交易,成交价格为每股 34.08 元,成交量 26 万股。这也是该股近一个月来的第八笔大宗交易。

荣信股份 2495.35 万股首发限售股于今年 3 月 28 日开始解禁,其中实际可上市流通股数量为 2320.2 万股。经过 10 送 4 转增 6 以后,该部分解禁股也翻了一倍。从 5 月 8 日开始,荣信股份就成为大宗交易平台的“常客”,截至昨天 8 笔大宗交易累计卖出约 160 万股,合计金额约 6000 万元。

此前的广宇集团同样也是大宗交易平台的“熟面孔”,其 10 多笔大宗交易累计卖出股数近 500 万股,而其二级市场价格同样保持平稳。

分析人士指出,大宗交易确实分流了限售股的减持行为,对缓解二级市场抛压起到较明显的作用。