

Companies

中石化:茂名火灾事故未造成环境污染



◎本报记者 陈其珏

在茂名乙烯厂起火事故发生后,当地传闻井水变黑、环境遭污染。对此,中石化集团昨日表示,根据茂名市环境保护局提交的报告,茂名乙烯外排废气、地表水均没有发现异常情况,各项检测指标控制在环保标准内,厂区下游淡水水质和厂区周边大气没有受到污染。

本月3日,茂名地区遭遇雷雨天气,18时32分,强雷击造成茂名石化外电瞬间停电,引起茂名乙烯2号裂解等一系列装置停电跳车。18时55分,2号裂解装置2号炉出口管线着火。经过紧急处理,火势在一个小时后被扑灭。

中石化表示,为防止事故对环境造成污染,火灾发生后,茂名石化迅速启动环保应急预案,6月3日19时,茂名乙烯切断消防水和厂区边沟外排排水系统的渠道,而是输入区内应急池存放,处理达标后才排放,防止了消防水泄漏至厂外引起次生污染事故。

此外,群众怀疑是由火灾中物料燃烧产生的炭灰飘落到下风向的部分村庄引起井水变色,中石化有关人士表示,茂名石化已主动配合地方环保部门了解处理。在接报井水变黑后,茂名石化会同茂名市环保局等相关单位一起到现场了解情况,并立即组织村民对水井进行清理。此外,水井清理前除色度略超标外,石油类、苯等其他污染物未检出;水井清理后经环保部门检测,各项指标均已正常。

对此,群众怀疑是由火灾中物料燃烧产生的炭灰飘落到下风向的部分村庄引起井水变色,中石化有关人士表示,茂名石化已主动配合地方环保部门了解处理。在接报井水变黑后,茂名石化会同茂名市环保局等相关单位一起到现场了解情况,并立即组织村民对水井进行清理。此外,水井清理前除色度略超标外,石油类、苯等其他污染物未检出;水井清理后经环保部门检测,各项指标均已正常。

6月4日上午,乙烯厂区附近的坡心镇新河村委会、七连镇长苏梁村、牛六架村委会的村民发现井水变成浅黑色。经媒体报道后,此事引发社会高度关注。

对此,群众怀疑是由火灾中物料燃烧产生的炭灰飘落到下风向的部分村庄引起井水变色,中石化有关人士表示,茂名石化已主动配合地方环保部门了解处理。在接报井水变黑后,茂名石化会同茂名市环保局等相关单位一起到现场了解情况,并立即组织村民对水井进行清理。此外,水井清理前除色度略超标外,石油类、苯等其他污染物未检出;水井清理后经环保部门检测,各项指标均已正常。

建业地产上市首日破发

◎本报记者 唐文祺

为今年内地房企赴港上市成功“破冰”的建业地产(00832.HK)昨日挂牌,收盘报2.67港元,较发行价2.75港元下跌2.91%。

昨日,建业上市之际,虽然其开盘价仅为2.64港元,较发行价跌去4%。但公司主席胡葆森仍然表示充满信心,称希望今后股价可以回升。他同时表示,虽然宏观调控对内地楼市造成压力,但中小型开发商仍会有生存空间,不会被淘汰。

长期立足于河南省开发当地市场的建业地产,在上市前后皆对外表示其发展策略“不会改变”。胡葆森昨日透露,公司以河南省的房地产业务为主,未来虽会积极开拓二、三线城市的地产业务,但主要还是出于争夺“兵家必争之地”的考虑。二线城市的物业投资量虽然略有减少,但价格仍然稳定,短期内不会有太大波动。”胡葆森称。

此前,在招股时的新闻发布会上,建业地产CEO王天解释公司“立足河南”的策略时也表示,虽然去年宏观调控政策不断出台,但河南省的经济增长仍属理想。同时,建业名下物业的销售价格为3300元/平方米,与河南省当地楼市均价相比更高。此外,由于郑州3个高档楼盘项目利润率增长明显,也使建业2008年的预测盈利大幅增长。

胡葆森早前曾表示,致力于在局部市场范围发展,对于企业获取“助力”及拿地都比较有利。而IPO有助于企业抓住出现的并购机遇。”他说。

中海油首启煤化工项目

◎本报记者 陈其珏

中国海洋石油总公司昨天宣布,旗下天野公司粉煤气化示范项目工程设计开工会近日在呼和浩特举行。作为中海油进入煤化工领域的第一个项目,其将立足开发大型粉煤气化技术并拥有部分自主知识产权,为实现中海油建设国际一流能源公司的战略目标进行技术储备。

近年来,国际油价的走高使得具有石油替代作用的煤化工获得长足发展。这其中,煤气化是煤化工产业的核心所在,应用广泛、发展成熟。中海化学执行副总裁方勇此前曾公开表示,用煤炭作原料并不是为了节省成本,而是为了使得原料种类多样化,以防我国未来出现天然气短缺局面。

华光海运暂缓在港上市

◎本报记者 索佩敏

华光海运(00067.HK)5日公布,考虑到目前市况及近期国际资本市场不稳定,决定待市况稳定后重新公开发售。由香港四大船王之一的赵从衍创立的华光系航运集团,自2000年退市后,此番卷土重来再度遭遇波折。

昨日有市场消息称,此次华光海运延期上市主要是因为公开发售部分未能获得足额认购,加上公司与保荐人未能就定价达成共识。华光海运于5月28日公布招股说明书,计划发售1.25亿股股份,占扩大后股本的25%,每股发行价7.78-10.2港元,IPO最高募集资金12.75亿港元。嘉诚亚洲为此次招股的保荐人。公司主要业务是干散货及油轮船舶的租赁和出售。该公司于5月29日启动公开招股,原本预期6月11日在港交所主板挂牌。

华能国际携营口港务打造煤炭中转基地

◎本报记者 于祥明

昨日,记者从华能集团获悉,公司所属华能国际电力股份有限公司与营口港务集团有限公司在京签署合资合同,合作建设并经营营口港煤炭中转业务,打造一个年中转能力2000万吨的煤炭混配、中转、储运基地。

根据合资合同,华能国际与营口港务集团共同出资,成立“华能营口港务有限责任公司”,开发、建设、经营营口港鲅鱼圈港区A港池及相应接卸、堆场等配套设施,开展煤炭、散货的装卸、储运、混配业务。

受累手机广告业务重组 分众首季巨亏

◎本报记者 张翔

分众传媒(FMCM.Nasdaq)美国时间周四发布了2008年第一季度财报。由于计入了手机广告业务重组所产生的减损支出,分众首季净亏损5380万美元。据了解,分众此前决定重组手机广告业务主要是受到了“垃圾短信事件”的影响。

分众传媒表示,因“垃圾短信事件”,公司决定重组手机广告业务,其一季度财报因此计入了这项重组所产生的减损支出7930万美元。财报显示,分众首季每股美国存托凭证亏损为0.42美元;而去年同期,其净利润为1630万美元,每股美国存托凭证收益为0.21美元。根据财报,分众首季总营收为1.616亿美元,同比增长214.7%。此前,汤姆森财经调查显示,分析师预计分众第一季度营收为1.62亿美元。

显然,除了手机广告业务重组带来的不利影响,分众的总营收水平也没有保持此前高速增长的趋势,环比还出现下滑。就具体业务而言,分众商务楼宇业务首季收入6795万美元,环比下降15.19%,同比增长90.61%,占总收入比例为42.06%。其环比下降的原因主要来自季节性因素,但该业务环比增长率已出现连续4个季度的下滑,不过同比增长率仍保持小幅上升。此外,据统计,截至今年3月31日,分众安装在



全国商业网络的LCD屏和数字框广告数量为119240个,其中114426个来自分众自己直接拥有的网络,4814个来自于区域分销商网络。

对于首季的巨额亏损,分众首席执行官谭志表示:分众的业绩受此前宣布的手机广告业务重组的影响较大。但我们的数码户外和互联网广告业务持续表现强劲。另一方面,四川大地震将对我们第二季度的业务产生影响,特别是对我

们在成都和重庆等地区的网络广告业务产生负面影响。”

分众预计,其第二季度总营收将为1.9亿-1.95亿美元。不计入股权奖励支出和收购产生的无形资产摊销,分众预计第二季度调整后净利润为5400万-5500万美元,调整后每股美国存托凭证收益为0.4-0.41美元。不过,汤姆森财经调查显示,分析师此前预计分众第二季度调整后每股美国存托凭证收益为0.46美元,总营收为2.019亿美元。

由于公司对第二季度业绩的预期未能达到分析师预期的水平,分众股价周四在纳斯达克盘后交易中大幅下跌。收盘前,分众股价在纳斯达克常规交易中上涨0.94美元,报收36.79美元,涨幅为2.62%。而在盘后交易中,分众下跌4.08美元,跌至32.71美元,跌幅为11.09%。过去52周,分众的最高股价为66.30美元,最低为29.25美元。

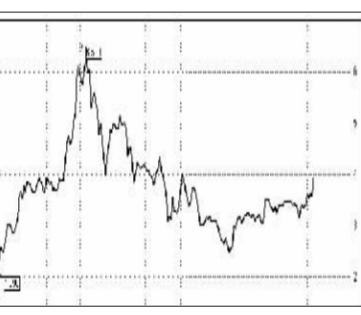
方兴地产110亿元“独吞”金茂股份

以现金及增发新股支付代价,金茂股份资产净值约为60亿元

◎本报记者 李和裕

3个月后,方兴地产(00817.HK)终于改变了主意。昨日,中化集团公司的全资子公司方兴地产在今年2月作出暂不选择收购母公司旗下资产权益的决定后,又宣布向母公司及其他股东收购金茂股份全部权益,总代价为110亿元。

方兴地产发布公告称,斥资60.36亿元向母公司收购金茂54.87%的股权,其中24.14亿元以现金形式支付,其余36.21亿元通过配售11.88亿股新股支付,每股



作价3.43港元。同时,方兴地产以49.64亿元向另外7名股东收购金茂45.13%的股权,除了向其中一家

艺福(中国)全数支付3549万元现金外,对其余几家则是支付40%现金、剩余60%以配售9.7亿股新股的形式支付。

据介绍,金茂股份拥有上海金茂大厦、金茂三亚希尔顿酒店、金茂深圳JW万豪酒店、金茂三亚丽思卡尔顿酒店以及金茂北京威斯汀酒店的股本权益,拥有酒店客房共2488间。截至2007年12月底,金茂股份的资产净值约为60.07亿元,扣除税后未经审核综合利润为6.65亿元。

方兴地产认为,这笔收购有助于提升公司写字楼及酒店投资组

合的规模与质量。而交易完成后,中化香港对方兴地产的持股量将由原来67.16%降至63.47%。

对于去年8月在香港联交所上市的方兴地产来说,借收购资产来充实主营业务是必然手段,如在深圳JW万豪酒店、金茂三亚丽思卡尔顿酒店以及金茂北京威斯汀酒店的股本权益,拥有酒店客房共2488间。截至2007年12月底,金茂股份的资产净值约为60.07亿元,扣除税后未经审核综合利润为6.65亿元。

昨日,受收购金茂股份消息的带动,方兴地产上涨10.39%,报收于3.93港元。自去年8月17日上市以来,方兴地产最高股价为去年11月的6.5港元,最低股价为上市首日的1.99港元。

Table with columns: 股票代码, 股票简称, 收盘价(港元), 涨跌幅(%), 成交量(亿股). Lists various stocks and their performance.

Table with columns: 股票代码, 股票简称, 收盘价(港元), 涨跌幅(%), 成交量(亿股). Lists various stocks and their performance.

Table with columns: 股票代码, 股票简称, 收盘价(港元), 涨跌幅(%), 成交量(亿股). Lists various stocks and their performance.

Table with columns: 股票代码, 股票简称, A股(港元), H股(港元), A股股份(H股股份). Lists various stocks and their performance.

Table with columns: 股票代码, 股票简称, 收盘价(美元), 涨跌幅(%), 成交量(亿股). Lists various stocks and their performance.