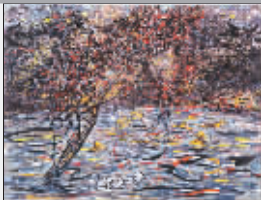


除了股市、房市,您还应关注艺术品市场



**恶炒日韩
能影响中国当代艺术吗**
详见 2版



**广州嘉德:
艺术品消费需求强劲**
详见 4版



**吴山专:
需要精读的艺术家**
详见 8版

“2008 上海艺术博览会”与“上海艺术博览会国际当代艺术展”同时举办 上海艺术博览会 9 月绽放“姐妹花”



吴冠中《香山春雪》中国画

◎ 本报记者 邱家和

2008 (第十二届) 上海艺术博览会将于 9 月 10 日 - 14 日在世贸商城盛装登场。同时, 上海艺术博览会主办方近日正式对外宣布, 去年新创办的“上海艺术博览会国际当代艺术展”, 也将于 9 月 10 日 - 13 日在上海展览中心花开二度。这是在亚洲艺术市场中独领风骚的上海艺博会自 1997 年创办以来, 首次同时绽放出绚丽的“姐妹花”, 因此也成为亚洲各大艺博会中第一个将主展和系列展同时举办的展会。

据悉, 2008 上海艺术博览会主展将在位于虹桥经济技术开发区

黄金地段的世贸商城举行, 一馆、二馆两大展馆设为画廊专区, 同时增设“中国陶瓷艺术馆”。另有风格鲜明的主题展“青年艺术家推介展”和“新笔墨·中国画大展”闪亮登场。在展品的风格构成上, 依然秉承风格多元, 层次丰富的传统, 以国内外收藏家所熟悉的现当代写实艺术为主打。值得注意的是, 今年上海艺博会招展模式也进行了重大改革, 再次提高入选门槛, 不再接受画廊报名, 所有参展画廊将以被邀的方式参与。而作为系列展的“上海艺博会国际当代艺术展”, 今年再度由上海艺博会和意大利博洛尼亚集团强强联手, 在被誉为“东方罗浮宫”的上海展

览中心举办, 为经营当代艺术的中外画廊构建一个“当代艺术的新舞台”, 届时将有来自亚太、北美和欧洲的 130 家画廊同台竞技。届时 2008 上海艺博会“姐妹花”不仅交相辉映, 相得益彰, 更是为不同收藏方向的购藏者提供了一个规模庞大, 集国际化、专业化、精品化为一体的高品质交易平台。

据主办方介绍, 将今年上海艺博会主展举办时间提前的主要原因有两点, 首先充分利用奥运商机, 融入奥运经济。北京奥运会在 8 月下旬落幕后, 大批海外观众将赴国内各地观光, 来沪的国外旅游者也会大幅增加, 这将为 2008 上海艺术博览会吸引国外观众参与, 增加国

际化程度, 以及加强对外品牌宣传提供千载难逢的良机。其次是进行自身资源的整合与共享。2008 上海艺博会把主展的举办时间与该项系列展同步, 将使一大批重量级的海外艺术界人士融入到主展中来, 不仅可以强力拉动参展商在展期的销售额与成交量, 而且也将使上海艺博会国际化含量和品质有新的累积与提升, 在国际艺术界开拓并产生更为广阔的空间与影响。

此外, 同时将举办的“第七届上海双年展”也是促成上述决定的重要因素之一, 因为艺博会的“姐妹花”可以与实验性、探索性为主导的学术活动——上海双年展形成完美互补。上海艺术博览会组委会办公室负责人表示, 2008 上海艺术博览会, 不仅将呈现新的精彩, 还将和系列展——“上海艺博会国际当代艺术展”及“上海双年展”组成“三大艺术方面军”, 一起吹响高亢嘹亮, 令人热血沸腾的“集结号”, 会师 9 月申城。届时, 市场与学术, 交易与交流, 彼此汇聚与交融, 无疑将共同营造并呈现一个崭新的、璀璨的、亮丽的“2008 艺术上海”。

上海朵云轩春拍 推出四大板块 发掘投资洼地



叶永青《挥洒的指向》

◎ 本报记者 邱家和

将于 7 月 5 日举槌的上海朵云轩拍卖行春拍, 将推出 7 个专场。除了其一贯的书画专场外, 其“当代艺术专场”更注重从学术的角度出发站在艺术史的宏观立场上来看市场。据公司业务主管李诗文介绍, 他们着重推出“后 89”艺术家佳作、青春新锐精品、抽象绘画与实验水墨以及台湾当代艺术等四大板块, 这些板块都是目前市场中价位较低, 处在一个被忽视和尚未被觉察的洼地, 有着较大投资及收藏空间。

对于“后 89”艺术家, 拍卖行注重征集他们的旧作, 由于数量少以及作为“后八九”当代艺术之标本, 而有着很高艺术价值和史料价值, 周春芽、叶永青、曾梵志、郭伟、丁方、何森、何工、沈晓影等一批“后八九”时期的优秀作品以及成名于后八九时期艺术家如石冲、郭晋、贾涤飞、李天元、季大纯等人的佳作。

至于 70 年代的艺术家比如南方、李继开、李超雄、熊宇、张晨初等, 逐渐在心智的成熟中, 开始以表达自身和社会之间的主被动关系, 以青春无奈的错失感和缅怀情绪, 成为代表这个中国社会转型期的精神诉说者。而 80 年代出生的艺术家们则更贴合全世界“都市一体化”现象下的快速消费性质, 如屠宏涛、赖巍、徐毛毛、丁炜、董重等, 代表中国当代艺术的延伸和发展的重要方向, 有着很大的潜力。

中国抽象油画和实验水墨创作充分继承和拓展了中国文化, 在学术上已经相当成熟而且影响深远, 我们推荐一些既具有中国经典哲学或人文精神, 又绝不孤立于当代背景的优秀艺术家作品, 如周长江、王劫音、黄钢、古干、刘子建、张羽、魏青吉、王天德等, 他们的作品更加切合华人的精神世界, 具有非常广阔的发展前景。

今春台湾领导人选举之后, 两岸的交流更加紧密, 朵云轩春拍也征集了一些台湾本土优秀艺术家如邱亚才、杨英风等人的作品。其中有台湾早期雕塑大师杨英风的不锈钢雕塑《回到太初》, 是一件难得的佳作。

已列入今年上海双年展系列项目

“2008 现场张江: 悬浮特快”明日正式启动

◎ 本报记者 邱家和

在国内大都市高新科技园区内首开大型公共艺术活动先河的“2008 现场张江: 悬浮特快”明日将正式拉开帷幕。据活动组委会的学术委员会执行主任李旭介绍, 这次为期 5 个月的活动, 已作为第七届上海双年展的系列项目, 将于今年 9 月 7 日在上海双年展开幕的同时举行作品落成典礼暨《“2008 现场张江: 悬浮特快”文献展》, 与第七届上海双年展衔接, 在浦西、浦东两岸产生联动。

“2008 现场张江: 悬浮特快”活动的主题, 首先与上海双年展的主题“快城快客”相衔接, 旨在表达在经济高速发展的今天, 无数劳动力和技术人员离开故乡来到经济更为发达地区, 处于“乡土无根”的文化状态, 正是一种新的“悬浮”文化状态; 其次与上海世博会主题“城市, 让生活更美好”相呼应, 结合“现场张江”这个当代城市文化范本和“悬浮特快”这

一非常典型的新生事物, 思考城市未来必须面对的人口急剧增长、生态建设等问题; 另外作为一个新兴的高科技园区, 张江坐落于中国第一条磁悬浮特快列车途径的地方, “悬浮特快”是依托高科技、追求高速度、实现高效率的“三高”的象征, 将与张江园区的特质和目标保持一致。

本次活动由中国美术馆馆长范迪安担任艺术总监, 中国美术学院院长许江担任学术委员会主任, 皮力为策展人。参展的艺术家有韦天瑜、刘建华、曲丰国、邱黯雄、张培力、范凌、林荫庭、杨奇瑞、胡项城、秦一峰、颜磊等。他们将根据 2008 年“现场张江”活动的指导思想和主题, 设计、创作以户外作品为主的艺术品 10-12 件 (组) 并放置在园区内。通过此次启动仪式前后 5 个月的工作, 艺术家将努力创作出在尺度、数量、比例等方面和园区的业态与人群相匹配的真正的公共艺术。

据李旭介绍, 开始于 2006 年



张江当代艺术馆

的“现场张江”活动是张江高科技园区每年举办的持续性艺术活动之一, 其基本目的在于通过在张江高科技园区内举办一系列的艺术和文化活动, 实现社区与艺术的融合, 公众与艺术的交流, 同时营造良好的企业形象和社区环境, 从而“让科技插上文化的翅膀”。“2006 现场张江”以“城市进行式”为主题, 尝试将高科技园区建设与当代文化和艺术的模式创新进行有机结合; “2007 现场张江”则以“诗意的停·流”为主题, 努力

实现公共艺术作品的实用性和永久性, 摸索国外著名艺术家加入科技园区开展公共艺术活动的可能性。经过过去 2 年的努力, “现场张江”已成为中国公共艺术领域的一块品牌, 因此被列入今年上海双年展的系列项目之一。

特约主编: 顾维洁
艺术投资分析专家: 赵力、顾维洁、黄鼎、唐冠科、龚继进、罗江
艺术投资分析员: 严冰、马学东、董岳、姜长城、孙国胜