

Stock market

行情扫描

两市成交 653 亿元

两市周二出人意料地小幅高开均呈较明显的震荡整理态势,两市大盘双双收出略带影线的大阴线,而成交额则约为653亿元,较前小幅增加近24亿元或4%。总体上看,均线空头下行虽使弱势特征显得更加清晰,但成交额却小幅增加,即沪市量价再现背离迹象,而两市则在相对低位出现放量迹象,无论是短线客还是中长期投资者所为,客观上都有可能限制市场的继续下调,两市近日惯性下探后出现技术反弹的可能相对较大。

涨停个股仅 8 家

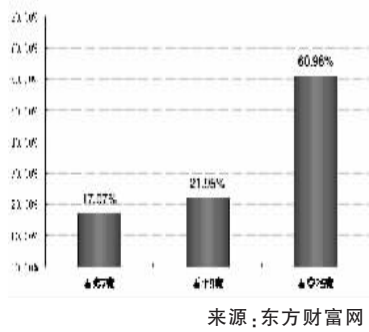
在大盘高开低走的时候,市场天平也渐渐向空方倾斜,如逆势飘红的A股总数由800多只缩减至约280只,非ST或非S类涨停个股减少到8家,而震荡下调的个股则增至1180家左右,而且市场中一直比较活跃奥运、农业等题材股都表现不佳,显示市场回调压力再次加大,弱势格局暂时仍难以改变。

券商板块跌 6.85%

两市周二小幅高开均出现明显受阻回落态势,个股涨跌家数之比显示空方再次取得了较大优势,说明目前市场回调压力依然较大,近日延续弱势整理的可能仍相对更大一些。而作为证券市场晴雨表的券商板块自然也是阴雨连绵,海通证券、太平洋、中信证券跌幅都超过了7%,整个板块跌幅高达6.85%。

多空调查

多数机构短线看空



周二两市继续低迷调整,市场重心继续下移,股指再度刷新本轮调整的新低。银行股继续走弱拖累股指再下一台阶,个股板块呈普跌走势,量能仍维持在低位水平。

东方财富网统计了41家机构对周三大盘走势的看法。多数机构认为六月份的经济数据即将公布,基本面的不确定因素左右着市场的运行格局,投资者普遍处于谨慎观望中,短线大盘仍以抵抗式下跌寻底为主。

一成七看多

国海证券等7家机构认为继周一缩量创出新低后,周二早盘略作高开后,一路震荡走低,盘中最低下探至2644点,再创调整以来新低。在我国经济总体仍相对较好和相当部分个股呈现出投资价值的情况下,调整过后势必会有针对巨大跌幅的集中反弹。行情在绝望中产生,低迷行情或否极泰来。

六成一看空

上海金汇等25家机构认为周二两市继续震荡探底,不断刷新新低纪录,成交量保持地量水平,个股多数下跌。目前不利市场运行的空头因素太多,行情转暖面临太多挑战。成交量和热点板块表现都缺乏亮点,由于基本面与政策面均未能出现转机,加上技术面上均线系统的压制,短线市场将继续向下寻求支撑。

两成二看平

港澳资讯等9家机构认为周二沪深市场呈现震荡盘跌的市场格局。整体来看,近期市场出于对调控进一步加剧的担忧,导致银行、券商、地产股出现较大跌幅,权重板块的调整也加剧了股指的调整力度;但市场在具备投资价值的前提下,预计股指难以再度大幅下挫,后市仍将以震荡整理为主。

(特约撰稿 方)

主流资金意见分歧 招商银行遭遇跌停

前期表现较为抗跌的招商银行昨天也吃了一记跌停,这是该股上市以来的第二次跌停,而浦发银行则大跌8.50%放出连续第四根阴线。周二银行、保险股全线尽绿使银行类板块重挫5%,板块指数盘中再创调整新低。记者采访了解到,目前机构资金对银行股的看法已经产生分歧,持看好态度的机构比例正在逐步下降。

本报记者 马婧好

昨日,银行板块高开低行,创出去年10月以来的调整新低,收盘跌幅高达5%,67.80亿元的总体成交额达到前一交易日的2.28倍。前期抗跌的招商银行盘中一路下挫,尾盘被大单封上跌停,报收于21.08元,日换手0.91%。

受其影响,浦发银行大跌8.50%,华夏银行、民生银行也分别下挫5.63%和5.09%。板块内约六成在交易个股昨日跑输大盘。

招行跌停事出有因

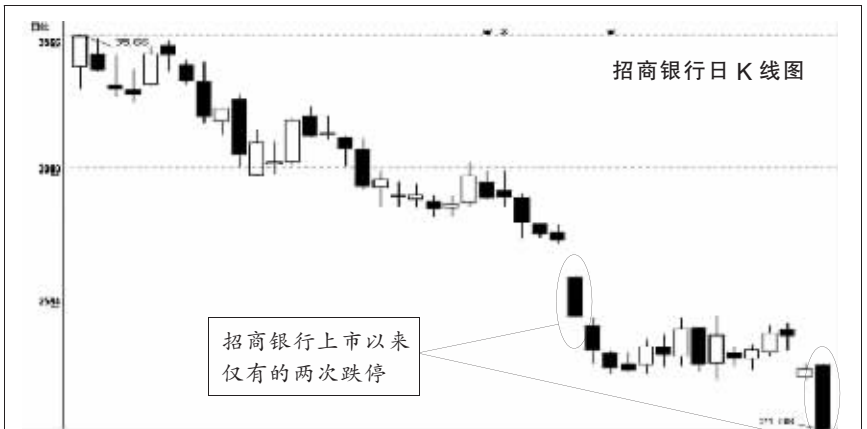
近日弥漫市场的加息预期,以及招行收购永隆银行的举措是昨日银行股大跌的主要驱动因素。”国泰君安证券分析师

业高级分析师伍永刚对记者表示,由于前期较为抗跌,招商银行的估值水平偏高,本身具有补跌要求,而在市场下跌时,收购永隆对招行的负面影响也较大,招行收购永隆银行价格偏高,跌势中市场担心会有更多的投资者把永隆股权高位卖给招行(全面要约收购),使招行面临更大损失。”

此外某创新型券商分析师也对记者表示,目前部分基金遭遇了赎回,可能会选择出售部分股票变现,同时目前值年中,不排除有企业出于“做账”目的而抛售一部分股票,看不清走势”的银行股于是自然而然地进入了他们的视野。

资金对银行股没兴趣

招商银行的跌停或许存在偶然因素



招商银行上市以来第二次跌停

尽管有色金属、酿酒食品、通信等板块稍强于大盘,但作为一个整体,蓝筹群体的表现却相当疲弱,金融、钢铁、电力等板块昨日跌幅均达到4%或以上,招商银行更是出现了跌停的情况。蓝筹股的低迷不仅使市场失去了最有力的做多武器,而且还陷入阴跌的局面。但是值得注意的是,招行上市至今仅有两次跌停,前一次跌停是在今年的6月10日,而当年大熊市都尚未有过跌停记录。(北京首证)

市场观察

权重股砸盘 沪指失守2700点

部分中小盘题材股却表现出止跌反弹迹象

本报记者 潘圣韬

7月的首个交易日,沪深大盘延续弱势探底格局。以银行、地产为首的权重股大幅下跌迫使大盘再度破位。上证综指最终失守2700点关口,并再创调整以来的新低。市场低迷的人气未有改善,沪市成交额继续停留在400亿左右的地量水平。

在周边股市止跌企稳以及部分投资者看好7月行情的背景下,昨天上证综指早盘小幅高开。不过受制于权重股的集体杀跌,沪指此后一路下挫,2700点几乎没有遇到抵抗便被击穿。午后两波上攻2700点的反弹相继受阻后,沪指尾盘呈现放量下挫的走势。

截至收盘,上证综指报2651.61点,跌84.49点,跌幅3.09%;深证成指报9096.97点,跌273.81点,跌幅2.92%。沪深300指数报2698.35点,跌93.47点,跌幅3.35%。

蓝筹股的轮番砸盘直接导致了近阶段指数的接连破位,而昨日的“砸盘”的主角变成了银行、地产两大板块。其中招商银行始终处于领跌位置,在尾盘的急速下挫行情中更是封在跌停板上。而同一板块的中国人寿、浦发银行,以及“万保金招”四大地产股收盘挫幅也

均超过了5%。受此影响,两市权重股集体走弱,钢铁、石油类权重股也在各自板块跌幅靠前。

数据显示,昨日大盘股对指数的负面影响极大。据统计,沪市的中国石油、建设银行、工商银行、中国人寿、中国石化和招商银行等6只个股合计拖累上证综指超过45个点,占到其下跌点数的一半多;深市仅鞍钢股份、万科A和宝钢股份等3只个股合计拖累深证成指就达30个点。

不过尽管权重股集体表现萎靡,部分中小盘题材股却表现出止跌反弹迹象。尤其是在国际油价创新高的背景下,一些替代能源类板块蠢蠢欲动,其中最为典型的为煤化工板块,昨日板块内天科股份封涨停,远兴

能源、沪天化、威远生化、赤天化、柳化股份等个股均有不错表现。此外,奥运板块依然逆势逞强,其中北京旅游涨停,国旅联合劲升8.70%,华天酒店,中青旅,首旅股份也有超过3%的涨幅。

昨日的大跌使得上证综指已经接近了2500点至2600点的重要心理关口,分析观点也因此出现了进一步的分歧。部分观点认为,在通货膨胀未能得到有效控制,上市公司业绩增长尚不明朗的背景下,股票市场的增量资金有限,中期调整趋势不会改变。也有观点认为,部分个股逆势而动,先于大盘展开反弹,因此不排除目前的下跌有机机构主力利用权重股砸盘制造恐慌,暗中低位吸筹的可能性。

上海证券交易所公告(2008)18号

宝山钢铁股份有限公司100亿元公司债券将于2008年7月4日起在本所交易市场上市交易,证券简称为“08宝钢债”,证券代码为“126016”;宝山钢铁股份有限公司派发的以“宝钢股份”为标的的160,000万份认股权证将于2008年7月4日起在本所交易市场上市交易。权证交易简称为“宝钢CWB1”,交易代码为“580024”。

上海证券交易所 2008年7月2日

每日权证数据(2008年7月1日)

Table with columns: 代码, 名称, 收盘(元), 涨跌(元), 涨跌幅(%), 成交量(亿元), 成交金额(亿元), 换手率(%), 标的证券收盘价(元), 溢价率(%), 隐含波动率(%), 离最后交易日时间/离到期日时间(自然日), 今日涨停价(元), 今日跌停价(元)

上海证券交易所投资者教育专栏。数据由平安证券提供,仅供参考,据此进行投资所造成的盈亏与此无关。



赣粤CWB1独红 权市成交额萎缩两成

平安证券综合研究所

周二,上证指数小幅高开,震荡走低,报收2651.61点,下跌3.09%。权证市场,认购证仅一只收红,中兴ZXC1领涨。成交方面,昨日认购证总成交额为174.71亿元,较前日萎缩两成。

大盘昨日跌破2700点,除攀钢钢铁微涨0.11%外,其余认购证的正股均收绿盘。小盘证赣粤CWB1表现出了抗跌性,早盘高开后全日维持宽幅震荡格局,尽管正股尾盘翻绿,下跌1.74%,赣粤CWB1仍然顽强收红,上涨0.66%。

中兴ZXC1早盘波动较小,午后下

行趋势明显,收跌5.48%,位居认购证跌幅榜之首。钢铁类认购证中,武钢股份昨日大跌6.66%,创下今年以来的新低。武钢CWB1也成为钢铁类认购证中的唯一一只价外权证。钢钒GFC1表现不佳,在正股收红的情况下,仍然下跌1.46%。

成交方面,多数认购证成交额明显萎缩。中兴ZXC1成交额大减53.02%,表现最为明显。赣粤CWB1昨日复牌,当日成交7.38亿元,换手率高达218.35%,交投较为活跃。钢铁类认购证中,只有马钢CWB1成交额略增8.31%,钢钒GFC1和武钢CWB1分别减少9.11%和20.02%。

B股放量收绿 跌幅小于A股

本报记者 马婧好

7月第一个交易日,两市B股指数震荡下挫绿盘运行,放量收出中阴线,但跌幅明显小于A股,在交易B股仅一成多收红。

受A股影响,昨日地产类B股跌幅居前,招商局B、万科B分别报跌4.77%和4.52%,站上个股跌幅榜前列,而陆家B、深深房B也分别报跌3.13%和0.88%。珠江B开盘再度封上跌停,报4.180港元,这已经是该股复牌以来连跌的第四个跌停板。

周二收红B股热点散乱,除鼎立B股以6.99%涨幅一枝独秀领涨大盘,*ST物业B封涨停报2.690港元以外,其余11只上涨个股收盘涨幅均不超过1.7%。

截至收盘,上证B指报206.14点,跌3.23点,跌幅为1.54%;深证B指报467.88点,跌7.56点,跌幅为1.59%。

沪B昨日共成交1.49亿美元,比周一放量近一成;深B成交9827万港元,比周一大幅放量超过七成。

市场分析人士认为,目前B股市场的市盈率仅为17倍,已经和国际接轨,处于低估状态,因此跌势较轻,但由于A股市场走势偏弱,缺乏踊跃买盘,预计后市B股仍将维持震荡格局。

2008年7月1日沪深股市技术指标解读

Table with columns: 指标名称, 上证指数, 深证指数, 指标名称, 上证指数, 深证指数

小结:昨日沪深两市呈震荡下行态势,上证指数继续创近期新低,两市成交量与前持平。MACD继续伸长,各线指标继续向下,沪市CCI超卖,WVR触底,部分指标有背离迹象,预计后市大盘有探底反弹的可能。