

行情扫描

成交达1140亿元

周四,两市受周边市场影响大幅低开,均呈明显的探底回升态势,个股涨跌家数显示市场再现全线普涨的壮观景象,成交总额高达1140亿元,较前日骤增约470亿元或70%。总体看,昨日量能急骤放大并一举改变了近日交投清淡的低迷状况,既表明市场参与热情显著提高,也说明多空分歧相当大,而午后则出现放量滞涨迹象,短线反复也就难以避免。

71只个股相继涨停

昨日,两市震荡上扬的A股总数进一步增加到1460余只,非ST或非S类个股涨停的也由28家大幅增加到71家,ST或S类涨停的也小幅增加到8只。总体看,强势盘整分布范围非常广泛,农业、电力设备、有色金属等尤为突出,表明做多热情已在市场各个角落全面迸发。

农林板块涨5.72%

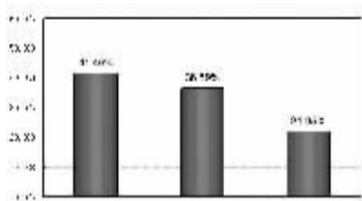
周四,农林牧渔类个股再次形成全线动升态势,板块龙头如新安股份、冠农股份等均较为强势,北大荒、通威股份、新农开发、隆平高科、金健米业等十余家更是相继涨停,该板块因此以5.72%的涨幅跻身三甲行列。总体看,农林牧渔近期屡有上佳表现,不仅板块指数没有再创新低,而且还形成通道上行的震荡回升格局,昨日绝大多数个股也强于大盘。

板块指数无一下挫

昨日,两市全线普涨的景象更加壮观,逆势下挫的个股只有区区33家,而板块指数则无一下挫。整体而言,周内四天强于大盘的个股数量不断增加,压抑已久的做多热情昨日再次爆发,有色、汽车、钢铁等也纷纷走强,但对市场运行影响很大的金融、煤炭石油两大板块却依旧偏弱,中国平安、中国神华等权重股还逆势下挫,跌停现象也没有消除,短期反复因此仍难以完全避免。(特约撰稿 北京首证)

多空调查

仍有继续反弹空间



来源:东方财富网

周四两市低开高走,呈探底反弹走势。受美国股市大跌的影响,早盘股指低开,一度下探至2566点,但在权重股积极护盘的推动下,个股全线普涨,沪指收复5日均线,2700点失地。东方财富网统计了41家机构对周五大盘走势的看法。多数机构认为,市场量能低位出现明显的放大,显示市场短线反弹动能正在聚集。如果没有大的利空出现,短线有震荡走稳的可能,若市场量能进一步放大的话,大盘仍有继续反弹空间。

四成一看好:广州博信等17家机构认为大盘昨日呈现探底反弹的走势,其中二、三线的持续走强,成为股指持续反弹的中坚力量;与此同时,农业板块、新能源板块也全面爆发,推动上证指数成功站在了2700点整数关口之上,市场做多信心有所增强。根据目前行情判断,在绝大多数个股进入反弹周期的背景下,短线大盘有望延续反弹。

两成二看空:上海金汇等9家机构认为周四两市双双大幅跳空低开快速探底,沪指再创新高2566点,随后开始逐波反弹,成交量也略有放大。由于短期均线仍呈空头排列,若没有实质性政策推动,场外增量资金不能持续介入,短期内市场持续上涨的可能性不大;甚至于探底企稳也难以确认,毕竟大盘尚未脱离下降通道。

三成七看平:齐鲁证券等15家机构认为场外资金低位的积极接盘,使得股指昨日强势上涨,盘中更是一度突破5日均线。但受到10日均线的压制,午后出现回落,收盘险守2700点,成交量较前几个交易日明显放大。考虑到外围尤其是欧元区议息、道指以及国际原油价格对国内A股的影响,加之国内经济增长出现放缓的迹象,后市股指的走势仍然扑朔迷离。(特约撰稿 方才)

先破2600再上2700 个股普涨大盘放量翻红

权重股轮番砸盘暂告段落 沪深股指双双收于5日均线上方

◎本报记者 马婧妍

周四,权重股轮番砸盘暂告段落,个股竞相上涨几乎全线收红的格局再度出现,而二、三、四蓝筹股及时止跌反弹则帮助大盘强势触底回抽,顺利完成绿线反转。昨日沪深股指双双以长下影阳线收于5日均线上方,交投同时呈现显著放量。

受国际原油价格迭创新高及美股大跌的影响,昨日沪深大盘分别以1.54%和1.62%的跌幅跳空低开,沪指在恐慌气氛中快速跌破2600点整数关,并创出调整新低2566.53点,沪指创出低位企稳

开始介入,尽管中国平安、中国神华等权重股仍低位运行打压股指,但市场大部分个股都表现出拒绝下跌的趋势,引发技术买盘回补优质股票。

此后,大盘在个股满堂红的走势中展开强劲反弹,股指呈现单边上涨,整体交投也温和放大,午后农业、医药、新能源等品种反复逞强,沪深股指不断攀升,沪指最高摸至2746.37点,涨3.54%,深证成指则冲上10日均线报9566.38点。午后后半段,股指并喷造成高位卖压不断增大,中盘权重股杀跌尤为明显,股指由此渐趋回落,最终双双收出中阳,上证综指也站稳2700点上方。

截至昨日收盘,上证综指报2703.53点,涨51.80点,涨幅为1.95%,盘中振幅接近180个点;深证成指报9398.17点,涨236.03点,涨幅为2.58%;沪深300指数报2760.61点,涨61.01点,涨幅为2.26%。

两市在交易个股呈现“满堂红”,超过1450只个股收在红盘,仅30余只个股报绿。不计ST股共有71只个股封上涨停,跌停个股仅1只。

同前几日交投持续萎靡形成反差,昨日大盘交投显著放量,两市合计成交1136.3亿元,比周三放量超过七成。近几个交易日以来,权重股屡屡示弱

牵制股指,但大部分个股开始活跃,预增、涨价行业等个股逆势走强的迹象明显,市场分析人士认为,权重股的搅局为市场提供了大量的低价筹码,机构正在借机吸纳二、三、四蓝筹股中的景气行业、预增品种,以及中小成长股品种。

昨日盘面显示,农业股延续上涨势头,收盘整体涨幅超6%,板块内在交易个股仅1只ST股报跌,造纸印刷、电力设备、新能源板块纷纷站上涨幅榜前列,整体涨幅均大于5%。而磷化工等涨价行业、中小板的次新股、业绩预告股等也普遍走强。

但银行、煤炭石油等板块仍只是小幅上涨,前日跌停的中国平安昨日也继续大幅下跌5.79%,成为两市领跌个股之一。

市场分析人士认为,尽管昨日股指表现有较弱的超跌反弹意味,不过从其日益突出的投资价值看,股指在经历了长期超跌之后也面临着较大的价值回归动力,本月行情可能主要围绕中报行情展开,成长股、涨价行业股、景气行业股等或将面临良好机遇。此外也有分析指出,股指反弹高度及持续性仍然受到蓝筹权重股的走势左右,不排除后期权重继续遭打压带动股指下探的可能。

反弹仍未动摇空头看空观点

◎本报记者 张雪

周四,沪深大盘放量上扬,个股呈现普涨的喜人局面。针对后市,大盘是走出底部,还是又走出“一日游”行情呢?记者采访发现,红盘收及个股普涨,均未能改变空头看淡后市的想法,看空机构表示将谨慎对待技术性反弹行情。同时,多方坚持中期反弹即将到来,市场上多空双方的意见依然分歧较大。

空头依旧看淡后市

国元证券策略分析师郑曼表示,尽管周四股市出现上涨,但这仅属于技术性反弹的行情,市场只是重新出现了短暂的赚钱效应。但去年10月以来的下跌是高价的一种正常回归,且回归还有很长一段路要走。”她指出,A股的下跌是由于高溢价基础在全流通背景下分崩离析,既然不享受高溢价,那么只能向合理价值回归。随着国际股市迭创新低,本身已被高估一倍的A股要独善其身是很艰难的。虽然技术上,股价跌了这么多确实有超卖的感觉,但是供求及估值情况实在不容乐观。

在中期策略报告中最为看空的光大证券研究所也依旧看空后市,该公司宏观策略分析师穆启国指出,昨日股市上涨仅是大盘下跌过



程中的一次反抽,没有什么持续性。还有不少券商的分析人士也认为,从盘中看主要是技术派的进场,激发了市场人气,因此市场跟风盘较为踊跃,不看大盘炒个股似乎是近期市场炒作的主旋律。但大盘要想迎来真正的反弹,势必需要权重股的走强,尤其是金融权重股。但现在看来,金融股尚未出现止跌的迹象,因此大盘目前几乎没有可能展开像样的反弹。

多头认定中期反弹

在空头依旧看空的同时,多头也愈加认定中期反弹即将来临。东方证券表示,周四市场在隔夜美股大幅走低的情况下,走出反弹的独立行情,成交量也明显的放大,显示多方力量有所增强,市场人气有了一定的恢复。特别是很多中小盘的主题投资板块的走强,意味着大盘有望展开反弹。虽然短期A股仍会

有反复,但是底部已经基本确认,策略上建议投资者应积极配置反弹领涨板块。

上海一私募机构也表示,对利空的反应过度、市场人气的极度恐慌、上市公司估值的合理化、市场多方特别是权威专家和机构的一致看空,这些迹象都表明,6124点以来的大调整已经运行到了最后下跌阶段,以奥运为契机,反弹行情即将展开。

价格上涨+超跌反弹 有色股绝地反击

◎本报记者 马婧妍

周四大盘触底反弹的行情中,有色金属股再度现身充当多头主力,行业内个股几乎全体收红,其中接近八成个股涨幅超过4%,市场人士认为,超跌反弹和有色金属价格上涨是刺激有色金属股在大盘反弹中走强的主要因素,但由于基本面未发生实际变化,有色反弹的持续性仍需打一个问号。

昨日有色金属板块以1.48%的整体跌幅低开,在盘中反弹的格局中迅速反弹翻红,早盘后半段江西铜业强势封上涨停,带动板块内个股普遍活跃,午后板块指数涨幅一度放上6.77%,最终以4.89%的涨幅收市,位列板块指数红榜前列,整体成交额77.92亿元也比昨日放量约72%。

据统计,昨日在交易的40余只有色金属中,除西部材料连吃四记跌停后以9.74%的跌幅收绿以外,其余个股悉数收在红盘。铜陵有色、云南铜业、江西铜业、新疆众和纷纷涨

停报收,山东黄金、中金岭南等黄金股也延续涨势。板块内超过三成个股涨幅超6%,约八成的个股涨幅超过4%,所有上涨个股昨日跑赢大盘,涨幅均在2%以上。

“有色金属板块从6月20日开始出现了一波上扬,整体走势显著强于大盘,我们认为主导原因是金属价格的上扬。”国泰君安有色金属行业分析师林浩祥对记者表示,近10余日以来,黄金、铜、锡和铝价都出现了不同程度的上扬,由于业绩存在不确定性,有色金属股近期呈现并不是由于估值底部的吸引,而是由于金属涨价触底。

长城证券首席分析师雷万钧同时对记者表示,超跌反弹也是有色股上行的主要原因。统计显示,以申万行业指数来看,有色金属板块从历史高点到目前跌幅已经达约68%,而自4月24日降息行情以来,有色板块整体跌幅也已接近三成。

此外也有分析人士认为,有色股的走势往往与大盘呈现出明显的正相关性,股指反弹时有色股充

常活跃,当做多急先锋而领涨,反之大盘杀跌时,有色股的跌势也可能更凶。

“由于后期金属价格还会存在波动,追高有色股可能并不是明智之举。”国泰君安林浩祥认为。而长城证券雷万钧也表达了相似的看法,“根据我们同现货厂商沟通得到的数据,国内铜的消费目前比较清淡。”他表示,目前铜已经过了消费旺季,目前高企的铜价并不能得到支撑,供需决定了铜价后期很可能逐步回落。

雷提到,尽管目前有色金属行业

的整体市盈率只有15倍左右,但由于行业成本压力较大,国内的消费情况也无法支撑有色金属的高价,因此对有色金属行业仅给予中性评级,目前并不建议买入。“但鉴于个股走势分化可能比较严重,投资者不妨关注那些产业链完整、在原料采购方面有优势等抵御风险能力较强的公司。”他说。

根据国泰君安的研究数据,在估值方面,稀有小金属、铝锌板块仍然估值较高,电解铝、铜、黄金的估值逐步和国外市场靠近。

关于上证50交易型开放式指数证券投资基金一级交易商的公告

根据《上海证券交易所交易型开放式指数基金业务实施细则》的有关规定,经华夏基金管理有限公司申请,本所确认第一创业证券有限责任公司和宏源证券股份有限公司为上证50交易型开放式指数基金(ETF)一级交易商。特此公告。

上海证券交易
二〇〇八年七月四日

大宗交易系统“常客”频光顾

◎本报记者 张雪

周四,沪深市场发生了6只股票的大宗交易,其中兴业银行2个月内出现了第23笔大宗交易,广宇集团出现了第16笔交易。

作为大宗交易系统的“常客”,兴业银行和广宇集团各发生1笔大宗交易。信息显示,昨天兴业银行大宗交易成交价为每股23.85元,同此前多笔成交价一样,均为当日二级市场的最低价,成交量为68万股,买方仍是世纪证券深圳福虹路证券营业部,卖方也仍为信达证券北京

裕民路证券营业部。这也是兴业银行2个月内出现的第23笔大宗交易,世纪证券深圳福虹路证券营业部合计吃掉兴业银行2719万股。

另一位“常客”广宇集团昨日在深市也成交了一笔大宗交易,该股在本周三周四各成交一笔交易,分别以4.95元和5.10元,总共成交了1401万股,占该股总股本的2.81%。该公司相关人士昨日接受采访时称,这是最近成交的两笔大宗交易,该股不是公司高管层面上的,应该是其他“非非”,并透露此前在5月份密集成交的14笔交易中,

有部分为公司已经离职的高管所售。

昨日大涨的奥运题材股中体产业,以二级市场均价25.12元,成交了两笔大宗交易,共涉及金额达2.05亿元。卖方均为汉唐证券上海武进路营业部,817万股中体产业分别被万联证券广州滨江营业部和汉唐证券上海武进路营业部瓜分。

此外,民生银行以昨日最低价5.28元成交了1笔大宗交易,涉及金额1621.8万元。鑫科材料和厦工股份昨天也各出现1笔大宗交易。

2008年7月3日沪深股市技术指标解读

指标名称		上证指数	深证指数	指标名称		上证指数	深证指数
移动平均线		2698.28 ↓	732.46 ↓	指数平滑异同平均线		-172.24 ↓	-57.76 ↓
MA (5)		2799.34 ↓	802.50 ↓	MACD(12,26,5)		-170.18 ↓	-61.18 ↓
MA (10)		2769.22 ↓	802.50 ↓	动向指标			
MA (20)		2832.82 ↓	802.50 ↓	+DI	8.03 ↓	17.07 ↓	
MA (30)		3063.81 ↓	802.50 ↓	-DI	31.62 ↓	28.37 ↓	
MA (60)		3276.28 ↓	802.50 ↓	ADX	49.19 ↓	51.03 ↓	
MA (120)		3823.51 ↓	802.50 ↓	人气指标			
				BR(26)	103.27 ↑	100.11 ↑	
				AR(26)	142.33 ↑	154.61 ↑	
相对强弱指标				简易波动指标			
RSI(5)	38.69 ↑	52.48 ↑	41.48 ↑	EMV	-412.96 ↓	-115.19 ↓	
RSI(10)	35.04 ↑	41.48 ↑	41.48 ↑	EMVMA	-739.21 ↓	-201.46 ↓	
随机指标				心理线			
% K	24.77 ↑	40.32 ↑	40.32 ↑	PSY(10)	50	60	
% D	26.56 ↓	38.12 ↓	38.12 ↓	PSY(20)	35	35	
% J	21.19 ↓	44.73 ↑	44.73 ↑	震荡指标			
超买超卖				OSC(10)	-65.01 ↓	9.26 ↓	
CCI(14)	-121.95 ↓	-21.39 ↓	1.22 ↓	OSC(20)	-89.59 ↓	-8.81 ↓	
ROC(12)	-3.26 ↓	1.22 ↓	1.22 ↓	平均差			
乖离率				DMA(10,50)	-494.95 ↓	-174.70 ↓	
BIAS(6)	-1.05 ↓	1.28 ↓	1.28 ↓	MA(5)	-484.20 ↓	-177.66 ↓	
MA(6)	-3.10 ↓	-1.82 ↓	-1.82 ↓	成交量比率			
威廉指标				VR(25)	63.80 ↓	68.11 ↓	
W%R	62.44 ↑	43.00 ↑	43.00 ↑	VR	62.91 ↓	66.97 ↓	

小结:昨日沪深两市呈探底回升态势,上证综指仍受到5日均线的压制,两市成交量较前有明显放大,DIF上穿MACD,绿柱缩短,各项指标开始上行,沪指CCI继续超卖,预计后市大盘有冲高回落的可能。