



上海爱普生影艺坊展出《良友》画报体育摄影旧作

本周六(8月9日)上海爱普生影艺坊举办由其和《良友》画报联合主办的《集体运动——〈良友〉画报体育图片展》。展览的70余幅《良友》图片,以《良友》画报原版面为单位展出,完整地保留了原作的历史感和时间质感,使具有文献价值的图片同时具有更高的艺术性和收藏性,这是《良友》画报丰富的体育类图片

第一次在被系统梳理后呈现给广大《良友》读者、体育爱好者和大众。

《良友》画报创刊于1926年,正是军阀混战、民不聊生,国人被称之为“东亚病夫”的年代。老上海时期的《良友》画报,早已被视为一部活生生的民国史,近20年《良友》所蕴含的巨大信息量,从此次展览的70余张图片上就可以窥出一斑。这

些图片从300多版体育类报道中精选而出,可以说涵盖广泛,包罗万象。在中国终于迎来奥运之际,当我们回首这些早已泛黄的图片,我们更应该把敬意献给那些图片中无数参与运动的普普通通的先人们,因为任何民族的强大从来都不是归于少数精英的星光灿烂,而是普通国民的强健和幸福。(邱家和)



台湾画家许雨仁「静无言」诠释当代水墨

持续至21世纪的今天,水墨元素仍旧是倾心于东方传统“笔”“墨”情感的艺术家中重要创作的灵感来源之一,包括在当代创作中他们也尝试着吸取这源于东方的养分,而当代水墨的“创新”亦成为关注和争论的焦点。奕源庄艺术空间于2008年8月2日推出了“静无言——许雨仁个展”,用作品再次诠释这一争论。

许雨仁重视“原创”的必要性,将近三十年的艺术生涯中,他在寻找一种“绝对性”的创作,利用几何造型如方形、蛋形、三角形、水平线、垂直线来组成水墨构图的基本架构,从旧有的传统桎梏中开创一条崭新的思维方式,回归到关于本质性的思考,然后再以此为出发点,突破整个水墨画原本的构架。笔触完全不使用渲染而以细小的断点、断线逐步连接堆叠,剪断过去而构筑另一方天地,以全然的纯粹面对这个时代下的自然生态问题。

本次展出的许雨仁的创作分细笔和粗笔两种类型,细笔的娟秀和粗笔的坚韧诉说着不同的情感。通过空间的穿梭布置和行为的展示,许雨仁用心让观众更能进入画面的世界。饮一杯白水,赏一幅清透水墨,个中哲学心领神会。

艺术之奥运精神 荷兰艺术家 Clemens Briels 个展

◎本报记者 杨琳

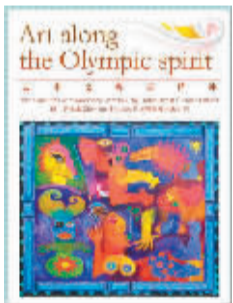
展览城市:上海
展览时间:

2008-08-03~2008-08-30

展览地点:朱屺瞻艺术馆

8月3日,2002年盐湖城冬季奥林匹克运动会的官方艺术家Clemens Briels个展在上海朱屺瞻艺术馆举办。他通过展览向人们展示来自荷兰的奥运精神,并与中国的艺术爱好者交流,并将会邀请中国学生与他共同完成雕塑作品。Clemens Briels通过赠送自己的艺术作品赞助慈善机构。这次,他也将向上海慈善机构赠送他的作品,以此帮助那些贫困儿童。

Clemens Briels于1990年开始他的艺术生涯。在那之后,他逐渐将行政管理工作移交专人负责,而他则将更多时间用于创作。如今,他的作品正趋向国际化、市场化。他在欧洲、北美、中东成功举办过多次展览,他的作品在荷兰以及其他国家的代销机构包括福特集团、飞利浦、荷兰银行、Fortis, Pfizer, Sarah Lee, DSM化工, KLM荷兰皇家航空公司,荷兰赌场等。



杨冕摆出新“姿态”

◎文殊

8月4日至12日,艺术家杨冕于今日美术馆1号馆4层展厅举办最新个展《姿态》。本次个展,杨冕将展出他这两年来最新雕塑及油画创作,其中雕塑作品以流行文化人物为原型,油画作品均为“来中国”系列。

杨冕的作品透露出时代的信息:梦露、赫本、杰克逊·麦当娜等流行文化筑就的超级明星,都成为他作品的蓝本——其雕塑中出现了电影《罗马假日》里的经典镜头,人们耳熟能详的猫王造型,还有有着标准模特身材、让人感到强势女性格的《她们来了》女人体群塑。随着中国大步前进的经济增长,流行文化早已塞满了我们生活的每一个角落。而今天



流行文化如此泛滥于一位艺术家的作品中,他想表现的定是更深刻层次的含义。

和以往的作品相比,这些作品不再是对时尚和流行的一种简单的态度和批判。艺术家将自己的目光转向了对于视觉文化的考察。杨冕希望通过这一系列作品探讨当下中国经济的富足与文化趣味的贫乏之间的反差。作品中人物摆着的一个个转瞬即逝的姿态,向观众传达出一种真切的不稳定感。

现代人每日呼吸的都是流行文化的气息,有着浮躁外表的流行歌曲、电视剧、服装表演、时尚品味能有几多经得起时间的考验?但这些多半情况下只是昙花一现的“姿态”,却深刻地影响着大众的生活,同时也切合了展览的主题。

张宁演绎“石头青年”

◎孙国胜

北京偏锋新艺术空间于8月1日举行了青年雕塑家张宁的个人展览。展览以“石头青年”为名,事实上讲述的是一个青年艺术家和雕塑的故事。

在展览的作品中,张宁的高浮雕引起很多观众的兴趣。浮雕是在雕塑中是较容易表达叙事性内容的一种形式,比如人民英雄纪念碑就采用浮雕的形式。张宁在作品中一般都使用了高浮雕的形式,一方面想要脱离平面的约束,另一方面他还在雕塑上涂彩,使得高浮雕作品又倾向于油画。所有的这些都是为了他在雕塑的叙事性上能够向前多走一步。

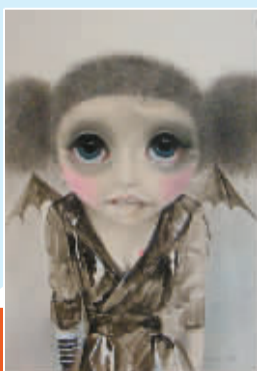
在这一方面张宁在一定程度上受到了老师瞿广慈



的影响,所不同的是他更希望自己的作品像一部完整的电影,瞿广慈却要作品像戏剧的一幕。而在作品中表达出的郁郁的情怀,似乎也符合了中国年轻一代人的心理特征,从而在作品表现上区别于前辈艺术家。

展览资讯

▶张霏个展:怎么了!
展览城市:北京—北京
展览时间:
2008-08-09~2008-09-08
展览地点:方音画廊



▶荣荣和映里新作展
展览城市:北京—北京
展览时间:2008-08-08~
2008-10-07
展览地点:
三影堂摄影艺术中心



▼西京奥林匹克运动会:
一个“西京人”团队的展览
展览城市:北京—北京
展览时间:
2008-08-08~2008-08-29
展览地点:Boers-li 画廊



◀“大话西游”部科、商京奎联展
展览城市:北京—北京
展览时间:
2008-08-09~2008-09-06
展览地点:凯旋新锐空间



▶梅飞色舞——黄梅国际巡回展
展览城市:上海—上海
展览时间:
2008-08-15~2008-08-20
展览地点:刘海粟美术馆



展览地点:一月当代画廊
展览时间:2008-08-02~2008-10-12
展览城市:北京—北京
◀版话中国当代版画展